



RAPPORT D'ACTIVITÉ

SYNDICAT MIXTE DU BASSIN DE L'AUTHION ET DE SES AFFLUENTS

ANNÉE 2019



SMBAA
Syndicat Mixte du Bassin de
L'Authion et de ses Affluents

Validé en bureau du conseil syndical le 21 octobre 2020.

Syndicat Mixte du Bassin de l'Authion et de ses Affluents

1 Boulevard du Rempart, 49250 Beaufort-en-Anjou

02.41.79.73.81 | syndicat.mixte@loireauthion.fr | www.sage-authion.fr

PRÉAMBULE

Issue de la loi MAPTAM de 2014 et revue par la loi NOTRe, la compétence GEMAPI « Gestion des Milieux Aquatiques et de Prévention des Inondations » est devenue obligatoire pour le bloc communal au 1er janvier 2018 et doit être exercée par des intercommunalités à fiscalité propre. Celles-ci peuvent ensuite en retransférer tout ou partie aux syndicats de rivière existants.

L'étude d'assistance organisationnelle, juridique et financière à la création de la structure gestionnaire du bassin de l'Authion, lancée en Janvier 2018 dans le cadre de cette réglementation, est finalisée et a abouti à l'adhésion du Syndicat Intercommunal d'Aménagement des Cours d'Eau du Bassin de l'Authion (SIACEBA) au Syndicat Mixte du Bassin de l'Authion et de ses Affluents (SMBAA).

Le périmètre du SIACEBA a donc servi de base pour la création d'une 4^{ème} commission géographique sur le bassin versant de l'Authion à l'instar de celles déjà existantes au sein du SMBAA :

- Commission Lathan/Curée
- Commission Couasnon/Aulnaies
- Commission Authion
- Commission Touraine Authion

Le SAGE Authion et son équipe ont également été définitivement intégré à cette même date, faisant du SMBAA la structure unique à l'échelle du territoire de l'Authion pour la gestion équilibrée de l'eau et des milieux aquatiques.

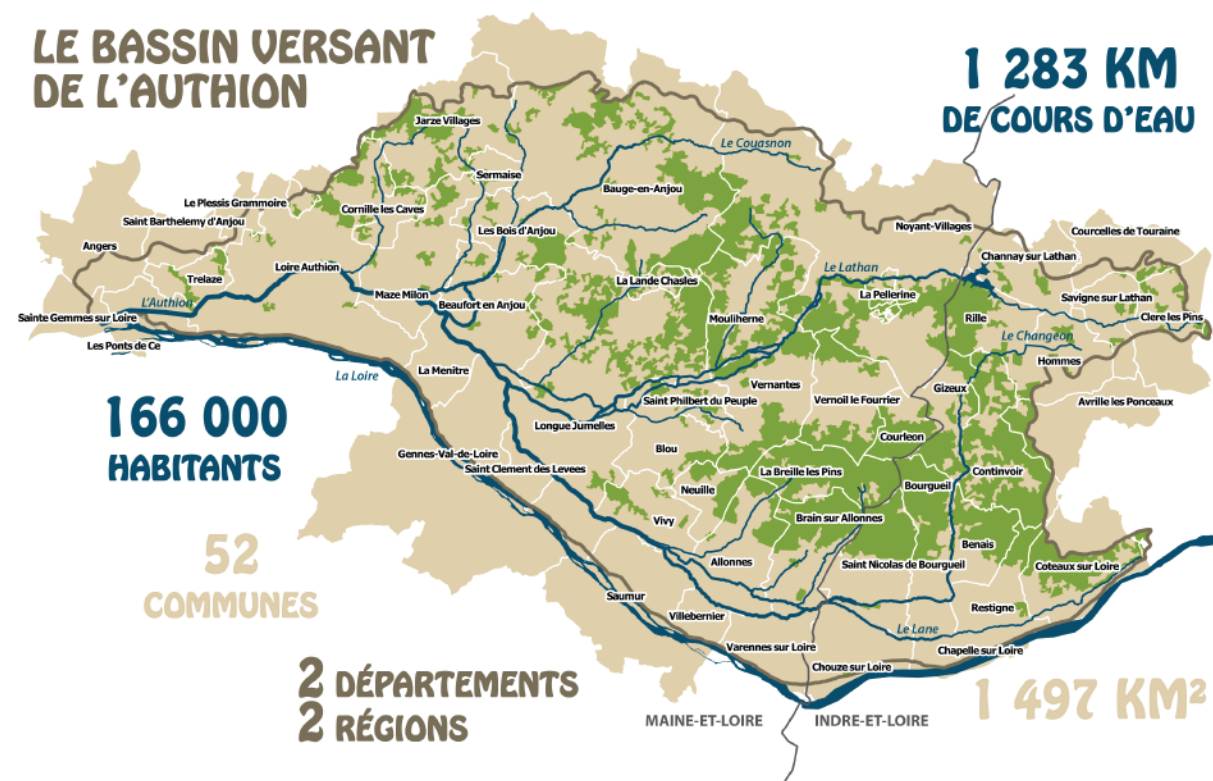




TABLE DES MATIÈRES

PRÉAMBULE	3
FONCTIONNEMENT INSTITUTIONNEL	6
LES MEMBRES	6
LE CONSEIL SYNDICAL	7
L'ÉQUIPE TECHNIQUE	8
COMMISSION AUTHION - RSTRI	10
LE DÉBROUSSAILLAGE MÉCANIQUE	10
LES TRAVAUX DE VÉGÉTATION	11
LES TRAVAUX HYDRAULIQUES	13
LES ÉTUDES	15
COMMISSION AUTHION - GEMA	16
ARRACHAGE DE LA JUSSIE	16
LES ÉTUDES	17
COMMISSION COUASNON - GEMA	18
TRAVAUX SUR COURS D'EAU	18
ENTRETIEN DE LA VÉGÉTATION	20
LES ÉTUDES	21
COMMISSION LATHAN - GEMA	22
RESTAURATION DE LA VÉGÉTATION	22
TRAVAUX SUR COURS D'EAU	24
COMMISSION TOURAINNE	28
ENTRETIEN DE LA VÉGÉTATION	28
ARRACHAGE DE LA JUSSIE	28
LES ÉTUDES	29
ACTIONS COMMUNES	30
LES CTMA : L'HEURE DU BILAN	30
GESTION ET ENTRETIEN DES OUVRAGES	31
BASES DE DONNÉES ET CARTOGRAPHIE	31
SUIVI DES PROJETS	31
DIVERS	31
SUIVI DE LA QUANTITÉ	32
LA COMMUNICATION	33

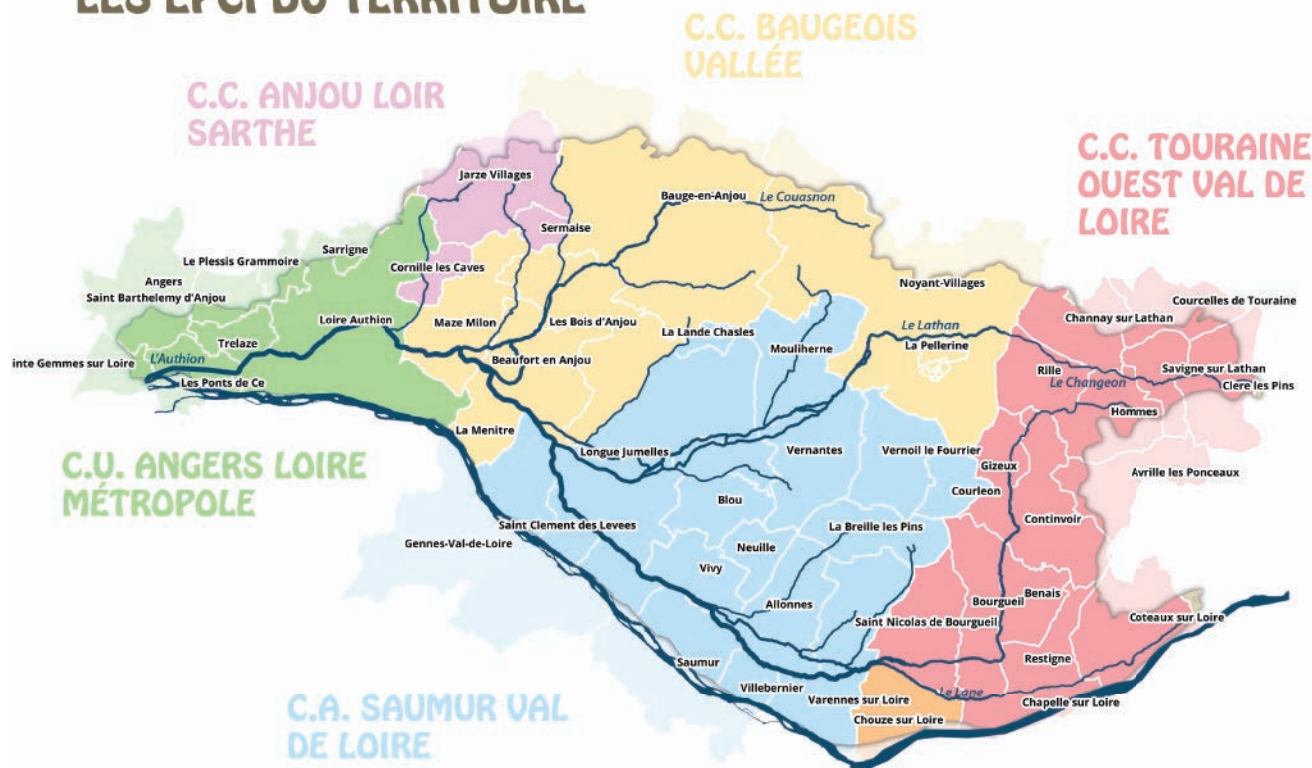


LES MEMBRES

Le SMBAA¹, depuis le 1er Janvier 2018, est composé des membres suivants :

- la Communauté urbaine "Angers Loire Métropole",
- la Communauté de communes "Anjou Loir et Sarthe",
- la Communauté de communes "Baugeois Vallée",
- la Communauté d'agglomération "Saumur Val de Loire",
- la Communauté de communes "Chinon Vienne et Loire",
- la Communauté de communes "Touraine Ouest Val de Loire",
- le Département du Maine-et-Loire.

LES EPCI DU TERRITOIRE

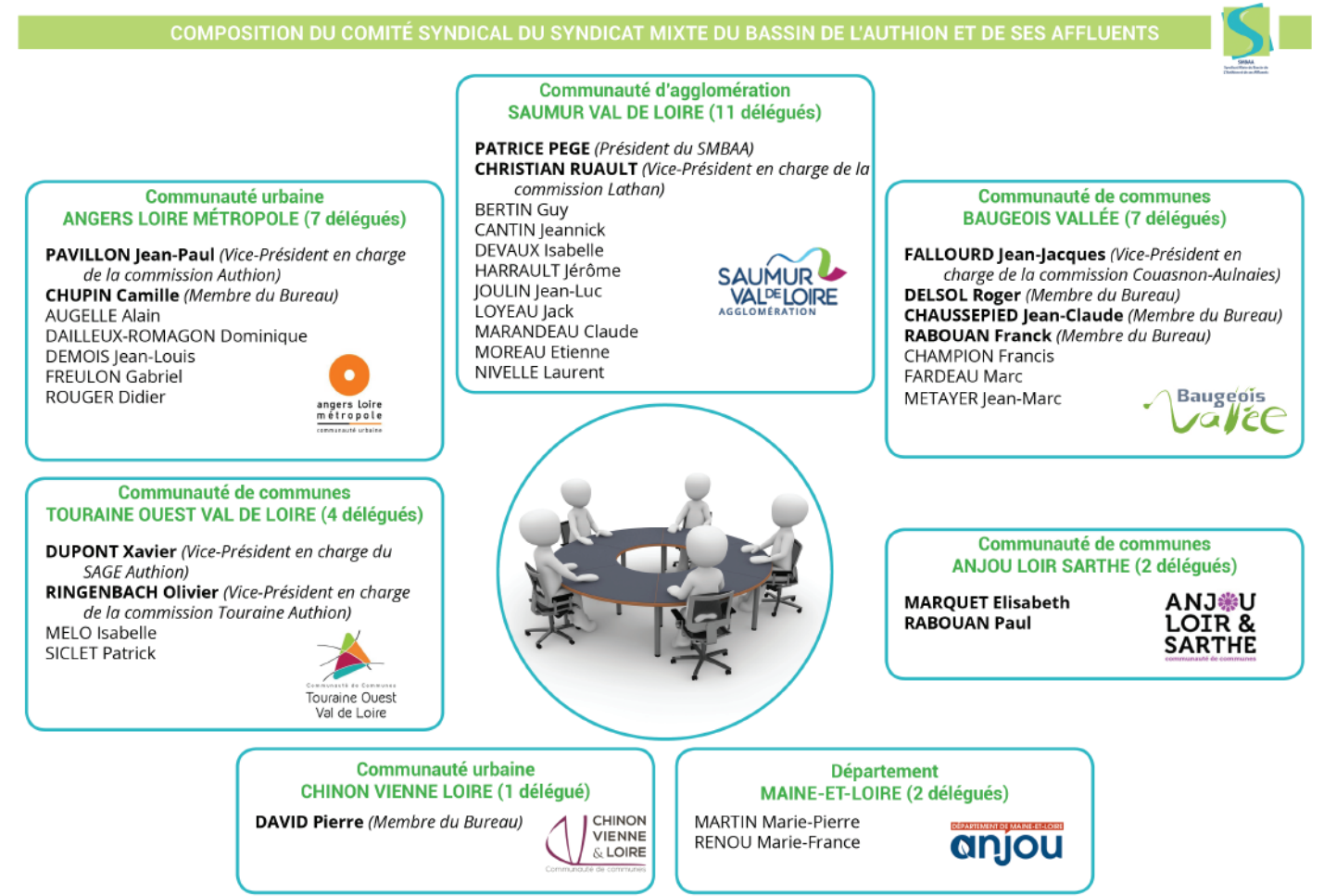


¹**SMBAA** = Syndicat Mixte du Bassin de l'Authion et de ses Affluents
²**SAGE** = Schéma d'Aménagement et de Gestion des Eaux
³**SIACEBA** = Syndicat Intercommunal d'Aménagement des Cours d'Eau du Bassin de l'Authion

LE CONSEIL SYNDICAL

Le SMBAA est administré par un conseil syndical composé de 34 délégués titulaires et 11 délégués suppléants désignés par les assemblées délibérantes de ses membres. Le conseil syndical se réunit plusieurs fois par an afin d'approuver les orientations de gestion, de décider des travaux nécessaires et de voter le budget.

COMPOSITION DU COMITÉ SYNDICAL DU SYNDICAT MIXTE DU BASSIN DE L'AUTHION ET DE SES AFFLUENTS



LE BUREAU

Le Bureau a pour vocation de préparer et discuter des décisions qui seront votées en conseil syndical. Il est composé du Président du Syndicat, des 5 Vice-présidents (1 Vice-Président par commission géographique et 1 Vice-Président pour le SAGE² Authion) et de 5 délégués.

Depuis le 1^{er} janvier 2019, le SIACEBA³ a adhéré au SMBAA et le SAGE Authion est porté en totalité par le syndicat. Conformément aux statuts adoptés de la structure unique de bassin par délibération n°2018-26, le conseil syndical a élu un vice président et un délégué de la commission Touraine le 13 mars 2019 :

- Olivier RINGENBACH (communauté de communes Touraine Val de Loire), vice-président de la commission Tourain Authion
- Pierre DAVID (Communauté urbaine Chinon Vienne Loire), délégué de la commission Touraine Authion

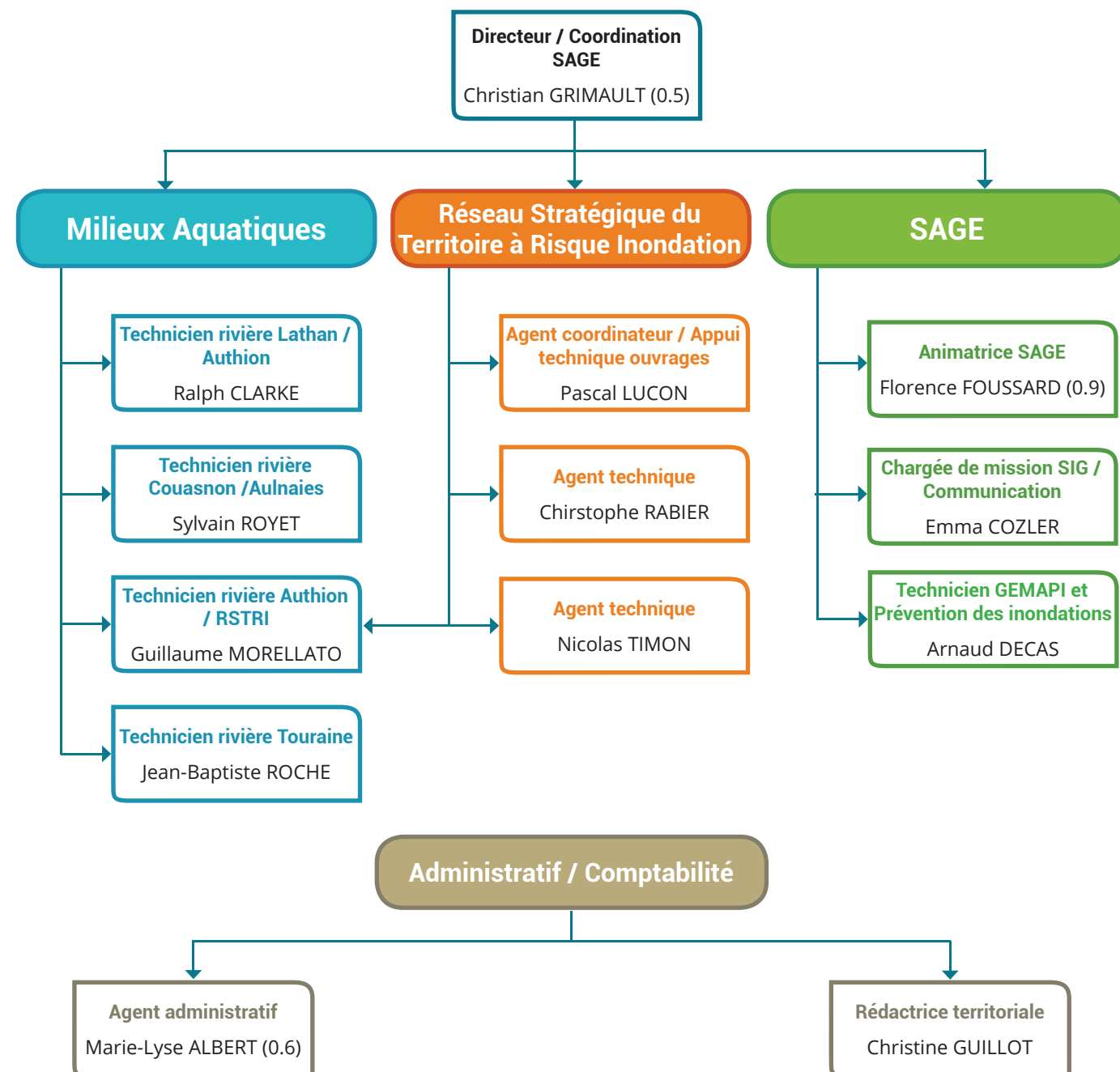
L'ÉQUIPE TECHNIQUE



Au cours de l'année 2019, l'équipe technique du SMBAA a évolué et s'est agrandie, notamment avec :

- l'adhésion du SIACEBA au SMBAA et avec lui l'intégration de Marie-Lyse ALERT et de Jean-Baptiste Roche
- l'intégration du SAGE Authion au SMBAA,
- le remplacement de Bastien DELAUNAY (chargé de mission SIG / communication) par Emma COZLER

Désormais, l'équipe technique du SMBAA est structurée comme suit :





La végétation joue un rôle essentiel dans le bon fonctionnement des milieux aquatiques. Son entretien se traduit par l'abattage sélectif d'arbres, l'enlèvement d'embâcles, la suppression de la végétation non adaptée et la plantation. Pour répondre aux enjeux spécifiques du RSTRI⁴, le SMBAA complète cette gestion différenciée via l'entretien mécanique régulier de 606 km de berges.

LE DÉBROUSSAILLAGE MÉCANIQUE

- **Débroussaillage mécanique des digues :** Du gué de Fresnes à Longué-Jumelles à la confluence avec la Loire sur les communes suivantes : Longué-Jumelles, Saint-Clément-des-Levées, Gennes-Val-de-Loire, La Ménittré, Beaufort-en-Anjou, Mazé-Milon, Loire-Authion et Trélazé, soit une longueur de 35 Km de digues.
- **Débroussaillage mécanique des canaux et fossés :** Le Syndicat continue ses actions visant à assurer la stabilité des berges.

COMMUNES	COURS D'EAU ET FOSSÉS BROYÉS	LINÉAIRES DE BERGE BROYÉE (KM)
Allonnes	L'Authion et le fossé du Vieil Authion	6,264 km
Beaufort-en-Anjou	L'Authion et l'affluent 800	11,807 km
Gennes-val-de-Loire	L'authion, les affluents 16, 104, 200, 301, 302, 3010 et 3012 et les fossés 100, 101, 102, 103, 104, 105, 200, 300, 3010, 3011 et 3012	53,032 km
La Ménittré	L'Authion, les affluents 300 et 3012 et les fossés 3001, 3002, 3012 et 5007	33,503 km
Loire Authion	L'Authion, les affluents 510, 511, 512, 513, 520, 4011, le ruisseau de la Dagunière, et les fossés 5001, 5002, 5007, 5011 ainsi que celui de la Daguenière	66,863 km
Longué Jumelles	L'Authion	8,674 km
Mazé Milon	L'Authion et l'affluent 401	10,428 km
Saint-Clément-des-Levées	L'Authion, l'affluent 200 et les fossés 105, 200 et 202	16,136 km
Saumur	Les affluents 10, 13, 14 et 16 ainsi que les fossés 10, 12, 13 et 15	28,212 km
Varennes-sur-Loire	L'Echeneau et le fossé du Vieil Authion	7,555 km
Villebernier	Le fossé du Vieil Authion	0,994 km
TOTAL		243,468 km



⁴RSTRI = Réseau Stratégique du Territoire à Risque d'Inondation

LES TRAVAUX DE VÉGÉTATION

BILLONNAGE DE BOIS TOMBÉS EN BORD DE L'AUTHION | BEAUFORT-EN-ANJOU

Le bois menaçait de tomber dans l'Authion et ainsi de perturber l'écoulement de l'eau. L'objectif des travaux été de découper et d'exporter les produits de coupe.

ENTRETIEN | Entreprise : ADEN | Montant : 306 € TTC

ENLÈVEMENT D'UN ARBRE TOMBÉ DANS LE COURS D'EAU 500 | LOIRE-AUTHION

Enlèvement d'un arbre formant un embâcle dans le cours d'eau et risquant de perturber l'écoulement. Cette opération s'est effectuée à l'aide d'une pelle hydraulique.

ENTRETIEN | Entreprise : TP Pineau | Montant : 348 € TTC



ARRACHAGE DE LA VÉGÉTATION AQUATIQUE SUR L'AUTHIONCEAU | LONGUÉ-JUMELLES

C'est un entretien annuel de végétation. En effet, le faible ombrage ainsi que l'apport de nutriments important entraînent une prolifération d'herbes aquatiques dans l'Authionceau (CE 900). Cette végétation devient si dense qu'il freine les écoulements ce qui induit des problèmes d'adduction en eau pour l'irrigation.

ENTRETIEN | Entreprise : ADEN | Montant : 1 352.05 € TTC

DÉBROUSSAILLAGE DU LIT DANS LE FOSSÉ 3002 | LA MÉNITTRÉ

Débroussaillage et enlèvement de petits embâcles dans le fossé. L'intervention mécanique est impossible en raison des accès - entre des jardins privés.

ENTRETIEN | Entreprise : AIE Développement | Montant : 418 € TTC

DÉBROUSSAILLAGE DES BERGES SUR LE FOSSÉ 5011 | LOIRE-AUTHION

Débroussaillage de la végétation provoquant un frein hydraulique. Ces travaux se sont couplés avec un enlèvement d'une buse affaissée.

ENTRETIEN | Entreprise : AIE Développement | Montant : 1 737 € TTC



ENLÈVEMENT D'UN EMBÂCLE DANS L'AUTHION | GENNES-VAL-DE-LOIRE

Enlèvement d'un embâcle important dans l'Authion et abattage d'arbres à risque

ENTRETIEN | Entreprise : ADEN | Montant : 1 039.5 € TTC



BROYAGE DES PERRÉS SUR L'AUTHION | LES PONTS-DE-CÉ

L'entretien des perrés qui constituent les berges de l'Authion sur la commune des Ponts-de-Cé nécessite une épaveuse à grand bras de l'Authion. Il est donc nécessaire de faire appel à une entreprise extérieure pour cet entretien particulier.

ENTRETIEN | Entreprise : Moreau | Montant : 540 € TTC

ARRACHAGE MANUEL DE L'ACHE FAUX CRESSON SUR LE RUISSEAU DE L'ETANG (COURS D'EAU 540) | LOIRE-AUTHION

L'Ache faux cresson aquatique (*Helosciadium nodiflorum*) se développe en abondance dans ce ruisseau qui présente un faible écoulement et une ripisylve quasi nulle. Cette plante, très fragile, a tendance à casser lors des orages de printemps et provoque des embâcles par accumulation sur les ouvrages longitudinaux (buses) conduisant parfois à des inondations. L'enlèvement manuel de cette plante permet donc de préserver les écoulements en cas de fortes pluies.

ENTRETIEN | Entreprise : CAVA | Montant : 4 320 € TTC



LES TRAVAUX HYDRAULIQUES

CURAGE DU FOSSÉ 100 | GENNES-VAL-DE-LOIRE (ST MARTIN DE LA PLACE)

Enlèvement des sédiments et rectification de la pente entre 2 ouvrages pour faciliter l'écoulement.

TRAVAUX | Entreprise : TP Pineau | Montant : 822 € TTC



CURAGE DU FOSSÉ 102 | GENNES-VAL-DE-LOIRE (ST MARTIN DE LA PLACE)



Enlèvement des sédiments et dévasage de plusieurs buses afin d'améliorer les écoulements pluviaux et favoriser l'assainissement des terrains agricoles. Le curage léger se fait sur une profondeur de 10 cm pour enlever le système racinaire des espèces herbacées.

TRAVAUX | Entreprise : TP Pineau | Montant : 1 464 € TTC

ARRACHAGE DE LA JUSSIE ET CURAGE DU FOSSÉ 3000 | LA MÉNITRÉ

Enlèvement mécanique de la jussie. La densité de jussie rendait l'arrachage manuel impossible. Par ailleurs, l'intervention mécanique permet d'enlever une partie de la banque de graines. La jussie a été exportée pour compostage en milieu naturel (hors zones humides). Le curage s'est poursuivi dans une zone où les sédiments nuisaient à l'écoulement. Des buses ont aussi été dévasées.

TRAVAUX | Entreprise : TP Pineau | Montant : 6 211.8 € TTC



AVANT



APRÈS

CURAGE DU FOSSÉ 5001 | LOIRE-AUTHION (ST MATHURIN-SUR-LOIRE)



Enlèvement de sédiments pour améliorer les écoulements et faciliter l'assainissement des terrains agricoles avoisinant. Plusieurs buses ont aussi été nettoyées.

TRAVAUX | Entreprise : TP Pineau |
Montant : 5 535.5 € TTC

DÉVASAGE D'OUVRAGES SUR LE RUISSEAU DES COMMUNS DE LA MARSAULAIE (500) | LOIRE-AUTHION (ST MATHURIN-SUR-LOIRE)

Au regard des inondations survenues lors de la crue de juin 2018, il s'avère que le pont de la route départementale (D118) ainsi qu'un pont sur un chemin communal présentaient un engorgement important. Dans le but d'améliorer les écoulements, un enlèvement de sédiments à l'aide d'une pelle hydraulique a été effectué.

TRAVAUX | Entreprise : TP Pineau |
Montant : 6 540 € TTC



DÉVASAGE DE BUSES SUR LE FOSSÉ 100-101 | GENNES-VAL-DE-LOIRE (ST MARTIN-DE-LA-PLACE)

Le curage-retalutage a été refusé par le propriétaire des terrains. Néanmoins, afin d'améliorer les écoulements pluviaux, un dévasage de plusieurs buses a été effectués.

TRAVAUX | Entreprise : Jérôme Chedet Environnement | Montant : 525 € TTC



BUSAGE SUR LE FOSSÉ 3001 | LA MÉNTRÉ

Prolongement d'un busage suite à une demande communale. Les frais ont été partagés entre le SMBAA et la commune.

TRAVAUX | Entreprise : Luc Durand |
Montant : 3 594 € TTC

ENLÈVEMENT D'UNE BUSE SUR LE FOSSÉ 5011 | LOIRE-AUTHION (BRAIN-SUR-L'AUTHION)

Enlèvement d'une buse affaissée qui présentait un frein hydraulique. Cette mesure s'est accompagnée d'un débroussaillage important des ronces (mené par AIE Développement)

TRAVAUX | Entreprise : TP Pineau |
Montant : 264 € TTC

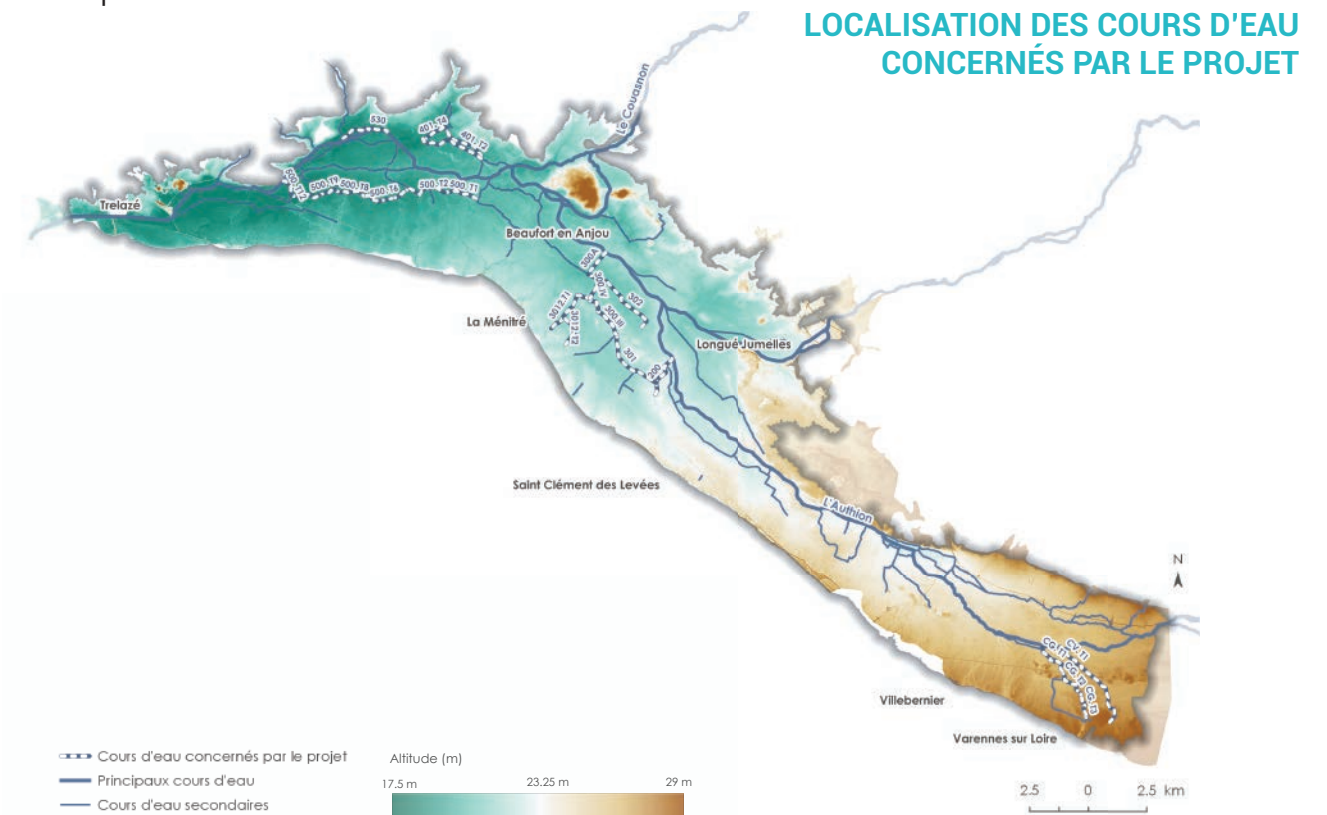


LES ÉTUDES

LE PLAN PLURIANNUEL D'INVESTISSEMENT DU RSTRI

En 2018, le SMBAA a élaboré un plan de gestion afin d'effectuer une gestion cohérente sur l'ensemble du val d'Authion en adoptant des mesures de prévention (renforcement des berges, favoriser périodiquement l'effet de chasse...).

Le SMBAA a déterminé 10 cours d'eau, pour un linéaire total de 43 km, à réhabiliter sur une période de 6 ans. Les élus ont approuvé le Plan de Gestion et d'Investissement sur le RSTRI. Dans le cadre de l'élaboration du dossier d'autorisation environnementale de type loi sur l'eau, des études complémentaires ont été nécessaires.



LOCALISATION DES COURS D'EAU CONCERNÉS PAR LE PROJET

ÉTUDE TOPOGRAPHIQUE POUR LA MISE EN PLACE DU PLAN DE GESTION

Afin de pouvoir affiner les travaux ainsi que de préparer le dossier pour instruction auprès des services de l'Etat, la topographie est un élément indispensable. C'est à cette fin que le SMBAA a missionné le cabinet de Géomètre-Expert Brichet pour produire les profils en long, les côtes des ouvrages et les profils en travers. Le linéaire total de l'étude est de 43.9 kilomètres, répartis sur 10 cours d'eau.

ÉTUDE | Entreprise : Cabinet Brichet | Montant : 31 393.2 € TTC

ÉTUDE D'IMPACT ET ÉTUDE FAUNE-FLORE POUR LA MISE EN PLACE DU PLAN DE GESTION (1ÈRE PARTIE)

La mise en place du Plan de Gestion et d'Investissement sur le RSTRI nécessite le montage d'un dossier d'Autorisation au titre de la Loi sur l'eau auprès des services de l'Etat. Par ailleurs, le projet de par son envergure, implique la réalisation d'une étude d'impact. C'est dans cet objectif que le SMBAA a missionné le bureau d'études NCA Environnement pour produire l'étude d'impact ainsi que l'étude faune-flore réglementaire.

ÉTUDE | Entreprise : NCA Environnement | Montant : 3 036 € TTC (1ère partie)



ARRACHAGE DE LA JUSSIE

Chaque année le SMBAA missionne des associations d'insertion pour arracher manuellement la jussie. L'année 2019 s'est traduite par une forte prolifération de la jussie sur le Val d'Authion. Dans l'objectif de lutter contre cette les EEE⁵, le SMBAA a renforcé ses actions notamment en prenant 2 associations d'insertion en même temps pour augmenter le linéaire (31,4 km) traité :

- sur les annexes hydrauliques de l'Authion

Entreprise : ADEN | Montant : 6 880 € TTC

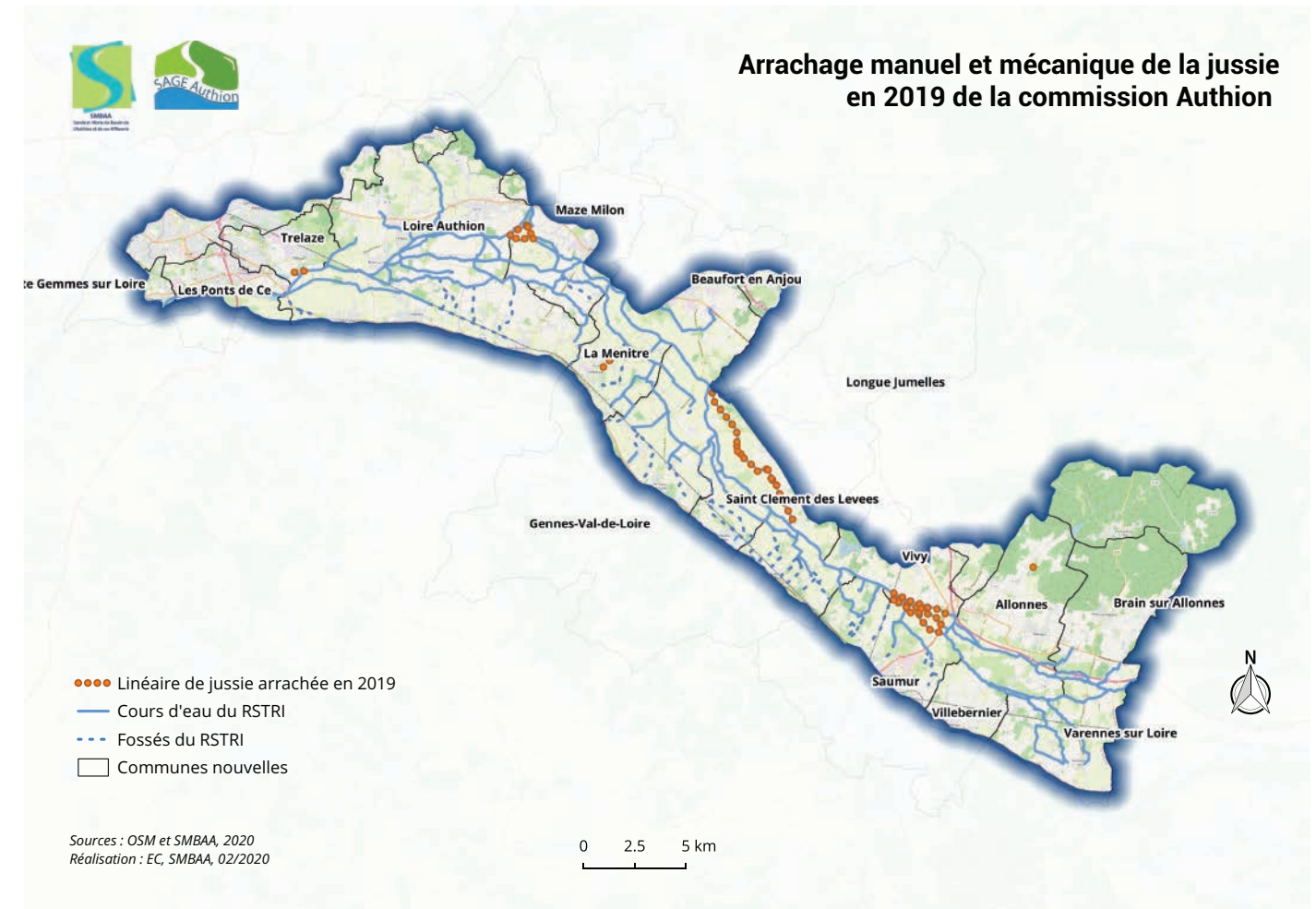
- sur l'Authion

Entreprise : AIE Développement | Montant : 6 450 € TTC

COURS D'EAU ET FOSSÉS	AUTHION
Cours d'eau 401	Authion
Cours d'eau 600	Bras les Prés Néron
Cours d'eau 601	Ruisseau de l'Automne
Cours d'eau 900	Boire des Roux
Fossé 3002	La Fortunerie
Fossé 4010	



⁵EEE = Espèces Exotiques Envahissantes



LES ÉTUDES ETUDE SUR LA CONTINUITÉ TRANSVERSALE

Les annexes hydrauliques transversales de l'Authion présentent un fort potentiel pour la biodiversité notamment piscicole (zones de reproduction, zones d'abris, ...). A cet effet, le SMBAA a missionné la fédération de pêche 49 pour d'étudier les possibilités d'aménagement des ouvrages/ zones de connexion Authion-canaux.

Cette mission se décompose en 2 phases (2019-2020) :

- 1^{ère} phase : étude de la topographie des ouvrages de connexion entre l'Authion et ses annexes
- 2nd phase : étude des potentialités écologiques des zones de connexion et propositions d'aménagements

ÉTUDE | Partenaire : Fédération de Pêche | Montant : 5 689.2 € TTC



TRAVAUX SUR COURS D'EAU

RENATURATION DU RUISSEAU DE BELLE-ROCHE | BAUGÉ-EN-ANJOU (SAINT MARTIN D'ARCÉ), SEPTEMBRE / OCTOBRE 2019

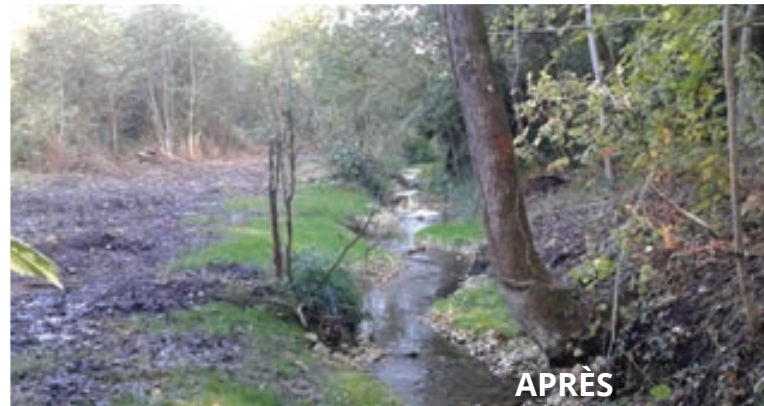
Le SMBAA a procédé, en accord avec les riverains, à une action de restauration écologique du ruisseau de Belle Roche dont le fonctionnement naturel avait été altéré par des travaux de recusement, d'élargissement et de redressement de son lit.

Le lit et les berges ont été remodelés pour retrouver des profondeurs d'eau variées, des alternances d'eau courante et calme ainsi qu'un tracé moins rectiligne.

Le léger rehaussement du fond du lit et le tracé plus sinueux participent à une meilleure recharge de la nappe d'accompagnement et à ralentir la propagation des crues.



AVANT



APRÈS



AVANT

En complément de ces travaux, un passage busé dégradé qui génèrait des problèmes de continuité et engendrait des désordres hydrauliques (érosion, problème d'écoulement,...) a également été supprimé.



APRÈS

TRAVAUX | Entreprise : RAGAIN | Montant : 17 590 € TTC | Linéaire : 190 m

Ces travaux sont financés à 80% par l'Agence de l'Eau Loire Bretagne et 20% par la Région des Pays de la Loire.

RESTAURATION D'UNE ZONE HUMIDE | BAUGÉ-EN-ANJOU, OCTOBRE 2019

Espace naturel sensible du Département de Maine-et-Loire, la vallée du Couasnon renferme une faune et une flore remarquable pour le département. Afin de réhabiliter et mettre en valeur ce patrimoine naturel, la commune de Baugé en Anjou, avec l'appui technique de la LPO (Ligue de Protection des Oiseaux) et du SMBAA, a lancé une opération de restauration.

Une réouverture d'un espace d'environ 1 ha a été effectuée. Un développement excessif d'arbres et d'arbustes menaçait d'appauvrir la faune et la flore rares présentes sur le site et typique de ce type de milieu humide.



AVANT



APRÈS

Les bois abattus ont été évacués, hors de la zone humide, pour éviter son enrichissement, grâce à deux perchérons, dirigés par Jean-François LAFON. Le recourt aux chevaux de trait a permis de limiter la dégradation de la zone humide, en évitant les ornières et le tassement des sols.

Les bois évacués ont été valorisés en bois de chauffage et en paillage pour des plantations.



Un suivi de la faune et de la flore sera réalisé dans les prochaines années afin d'évaluer les résultats de ce chantier.

ACTEURS | Maître d'oeuvre : commune de Baugé-en-Anjou | Partenaires : LPO (Ligue de Protection des Oiseaux)

TRAVAUX | Entreprise : association d'insertion ADEN, «Dans mes cordes» et «Trait de Touraine» | Surface : 1 ha

Ces travaux sont financés à 60% par l'Agence de l'Eau Loire Bretagne, 20% par la Région des Pays de la Loire et 20% par la commune de Baugé-en-Anjou

ENTRETIEN DE LA VÉGÉTATION

ENTRETIEN DE LA VÉGÉTATION SUR LE TARRY | MAZÉ-MILON ET BEAU-FORT-EN-ANJOU, SEPTEMBRE 2019 | FÉVRIER 2020

Une végétation trop dense est susceptible d'engendrer des désordres (érosion de berge, accentuation des débordements par accumulation de branches dans le lit de la rivière, fermeture du milieu). Il convient par conséquent de maintenir la végétation dans un bon état en procédant à un entretien régulier.

Pour ce faire, l'entretien de la végétation des berges du Tarry a été effectué entre septembre 2019 et février 2020. Dans le cadre de cette opération, le SMBAA se substitue aux riverains qui doivent théoriquement assurer l'entretien régulier de la végétation des berges (article L215-14 du code de l'environnement).



AVANT



APRÈS

L'entreprise en charge des travaux a utilisé principalement du petit matériel respectueux de l'environnement (débrousailluse manuelle, tronçonneuse). De nombreux peupliers ont été abattus et l'étêtage des frênes a aussi été effectué.

TRAVAUX | Entreprise : RAGAIN | Montant : 26 385 € TTC | Linéaire : 5 km



Ces travaux sont financés à 80% par l'Agence de l'Eau Loire Bretagne et par la Région des Pays de la Loire.

LES ÉTUDES

ETUDE PRÉALABLE À LA RESTAURATION DE 3 SECTEURS

Afin de poursuivre les travaux de restauration des cours d'eau du bassin versant de l'Authion, engagés depuis plusieurs années, le SMBAA a lancé, en accord avec les riverains, une étude de faisabilité pour la restauration écologique de 3 secteurs distincts présents sur le Couasnon et l'Altrée. L'étude a débuté fin 2019. Elle se poursuivra jusqu'à septembre 2020.

Les travaux envisagés doivent permettre :

- D'améliorer les fonctions écologiques et l'aspect paysager des cours d'eau ;
- De ralentir la propagation des crues sur la partie aval du bassin ;
- De favoriser une meilleure recharge des nappes ;
- De rétablir la continuité.

L'étude permettra :

- De dresser un état des lieux des sites avant restauration,
- De définir des scénarios d'aménagements,
- De définir les projets détaillés des scénarios retenus par le Syndicat et les riverains,
- D'établir le dossier réglementaire et de Déclaration d'Intérêt Général des projets retenus.

LE COUASNON



BEAUFORT-EN-ANJOU



CHAVAIGNE



BAUGÉ-EN-ANJOU

L'ALTRÉE

Cette étude est financée à 80% par l'Agence de l'Eau Loire Bretagne et à 20% par la Région des Pays de la Loire.

L'étude topographique est financée à 80% par l'Agence de l'Eau Loire Bretagne.

ETUDE | Entreprise : ICEO | Montant prévisionnel de l'opération : 43 980 € TTC

TOPOGRAPHIE | Entreprise : ICEO | Montant : 13 764 € TTC



RESTAURATION DE LA VÉGÉTATION

ABATTAGE D'ARBRES ATTEINTS PAR LE *PHYTOPHTORA ALNI* | LA CURÉE ET LE LATHAN | LA COUR DES MONTILS ET LE GUÉ MALLARD

Le *Phytophthora alni* est un champignon qui affecte les aulnes. Il entraîne un dépérissement et la mort des sujets atteints quel que soit leur âge. En milieu naturel, il infecte les plants par pénétration via l'ensemble des racines. Les symptômes sont visibles à l'œil nu avec un dépérissement du feuillage et l'apparition de tâches rouilles à noirâtres à la base du tronc, parfois accompagnées de coulures goudroneuses. La propagation de cette maladie s'effectue à travers l'eau, elle est favorisée par les eaux chaudes et stagnantes.



PHYTOPHTORA ALNI



AULNE ATTEINT

Le secteur des Montils sur la Curée et le Lathan en aval de Longué Jumelles sont impactés par cette maladie. Une opération d'abattage a donc été réalisée sur ce secteur pour limiter la propagation. Un suivi sera mis en place pour les années futures de manière à limiter la propagation de la maladie.

Ces travaux sont financés à 60% par l'Agence de l'Eau Loire Bretagne et 20% par la Région des Pays de la Loire.

TRAVAUX | Entreprise : TP Pineau | Montant : 4 023 € TTC

TRAVAUX | Entreprise : ADEN | Montant : 325,75 € TTC

ENLÈVEMENT DES EMBÂCLES | LA CURÉE DU BREIL À LA CONFLUENCE AVEC L'AUTHION

Enlèvement d'une soixantaine d'embâcles (peupliers et saules) sur la Curée aval afin de diminuer le risque d'inondation localement.

TRAVAUX | Entreprise : TP Pineau | Montant : 969 € TTC

Ces travaux sont financés à 50% par l'Agence de l'Eau Loire Bretagne et 20% par la Région des Pays de la Loire.

ENTRETIEN DE LA VÉGÉTATION | LE LATHAN ET LA CURÉE | LONGUÉ-JUMELLES, Vernoil et MOULIHERNE

La végétation joue un rôle essentiel dans le bon fonctionnement des milieux aquatiques. Son entretien se traduit par l'abattage sélectif d'arbres, l'enlèvement d'embâcles et la suppression de la végétation non adaptée.

Les travaux d'entretien de la végétation ont été effectués sur un linéaire total de 3,5 km répartis comme suit :

- Le Lathan en amont de l'hydronef, Commune de Longué-Jumelles (850 ml)
- Le Lathan sur le secteur de Pont Neuf, Communes de Vernantes et Mouliherne (2400 ml)
- La Curée, rue du docteur Assier, Commune de Longué-Jumelles (230 ml)



LONGUÉ-JUMELLES



PONT NEUF, VERNANTES

Ces travaux sont financés à 60% par l'Agence de l'Eau Loire Bretagne et 20% par la Région des Pays de la Loire.

TRAVAUX | Entreprise : ADEN | Montant : 14 098,64 € TTC

PLANTATIONS | LA RIVEROLLE | MOULINS DE LA GRANDE ROUE ET DE LA CHAUSSÉE | MOULIHERNE

Le SMBAA a restauré la continuité écologique sur deux moulins de la Riverolle en créant deux rivières de contournement. Ces secteurs, dépourvus de végétation, ont été plantés d'essences locales fournies gratuitement par le CPIE Touraine Val de Loire dans le cadre de l'opération « Arbres et Vallées ». Ce sont 148 arbres qui ont été plantés sur ces deux sites.



GRANDE-ROUE

TRAVAUX | Entreprise : ADEN | Montant : 1 881,08 € TTC

Ces travaux sont financés à 60% par l'Agence de l'Eau Loire Bretagne et 20% par la Région des Pays de la Loire.

Arbres des vallées
Restaurer nos paysages de fond de vallées



TRAVAUX SUR COURS D'EAU

TRAVAUX DE CONTOURNEMENT DU MOULIN DE LA GRANDE ROUE | LA RIVEROLLE | MOULIHERNE

Les travaux de restauration de la continuité de la Riverolle, du Bourg de Mouliherne à la confluence du Lathan, se sont poursuivis en 2019 avec le contournement du Moulin de la Grande Roue.

L'ouvrage de la Grande Roue, présentait un seuil d'une hauteur de 2,46 mètres de haut bloquant complètement la continuité sur le cours d'eau. Les propriétaires ont donc autorisé le SMBAA, pour le bon fonctionnement de la rivière, à raser leur ouvrage de 40 cm et créer une rivière de contournement dans leur prairie attenante. D'une longueur de 200 mètres, elle permet d'assurer une partie du transit sédimentaire et le passage de la faune piscicole grâce à une alternance de 11 radiers et fosses.



Ces travaux ont entraîné une diminution notable du plan d'eau du moulin retenu par l'ouvrage, c'est pourquoi celui-ci a été remodelé à l'aide de banquettes végétalisées pour améliorer ces fonctions biologiques et paysagères. Celui-ci est toujours alimenté grâce à la création de deux seuils qui permettent de répartir les débits de la Riverolle entre le plan d'eau et le bras de contournement. Trois abreuvoirs ont également été installés pour assurer l'abreuvement des chevaux sur site.



ETUDE | Entreprise : SEGI | Montant : 6 480 € TTC

TRAVAUX | Terrassement Justeau | Montant : 97 277 € TTC

Ces travaux sont financés à 60% par l'Agence de l'Eau Loire Bretagne et 20% par la Région des Pays de la Loire.

TRAVAUX DE CONTOURNEMENT DU MOULIN DE LA CHAUSSÉE | LA RIVEROLLE | MOULIHERNE

Les travaux de contournement du moulin de la Chaussée, situé à l'aval direct du Moulin de la Grande Roue se sont effectués à la même période.

L'ouvrage de la Chaussée présentait un seuil d'une hauteur de 2.5 mètres de haut bloquant complètement la continuité sur le cours d'eau. L'autorisation des propriétaires du moulin mais également des propriétaires des terrains riverains ont permis au SMBAA de créer une rivière de contournement d'une longueur de 250 mètres.



La création de deux seuils de répartition permet de maintenir en eau le plan d'eau du Moulin tout en garantissant l'alimentation du nouveau cours de la Riverolle. Elle retrouve ainsi une continuité écologique et un lit sinueux et diversifié.

Un ouvrage de franchissement en dalot a été installé pour permettre le passage de la route communale.



ETUDE | Entreprise : SEGI | Montant : 7 560 € TTC

TRAVAUX | Entreprise : Luc DURAND | Montant : 81 073 € TTC

Ces travaux sont financés à 60% par l'Agence de l'Eau Loire Bretagne et 20% par la Région des Pays de la Loire.



PÊCHE DE SAUVEGARDE

Dans la continuité des travaux réalisés sur 3 moulins situés sur la Riverolle, la première phase de travaux sur le plan d'eau des Auberts a été réalisée à l'automne 2019 avec l'acceptation des propriétaires du site. Elle a consisté à une vidange du plan d'eau des Auberts, d'une surface d'un demi hectare, accompagnée d'une pêche de sauvegarde.

Les deux des trois seuils maçonnés ont ensuite été arasés pour rétablir la continuité et la dynamique du cours d'eau.

L'objectif étant de laisser la Riverolle refaire son lit dans ce nouvel espace pour ensuite, à l'automne 2020, réaliser des travaux de restauration écologique et paysagers.



ARASEMENT DU SEUIL



CRÉATION DU LIT

TRAVAUX | TP PINEAU | Montant : 8 610 € TTC

PÊCHE DE SAUVEGARDE | Fédération de pêche 49 | Montant : 1 050 € TTC

Ces travaux sont financés à 60% par l'Agence de l'Eau Loire Bretagne et 20% par la Région des Pays de la Loire.

STABILISATION DU MUR DU BIEF DU MOULIN DE L'HYDRONEF | LATHAN | LONGUÉ-JUMELLES

Suite aux fortes pluviométries du mois de Juin 2018, le mur du bief de l'Hydronef à Longué-Jumelles s'est effondré sur une longueur de 20 mètres. Le SMBAA a proposé d'aménager une banquette végétalisée pour soutenir la base de ce mur. Cette technique alternative permet de concilier la stabilisation de la berge tout en apportant une diversité de faciès et de berges sur cette section du bief.

La Commune prendra en charge la réhabilitation de la partie haute de la berge.



AVANT



APRÈS

TRAVAUX | Justeau Terrassement | Montant : 5 906 € TTC



ENTRETIEN DE LA VÉGÉTATION

RESTAURATION DE LA RIPISYLVE SUR LE LATHAN ET LA SARRE

La végétation des berges a un rôle important dans le bon état et le bon fonctionnement des cours d'eau. L'entretien des berges comprend le débroussaillage lorsque la végétation ferme le cours d'eau, l'enlèvement d'encombres et l'abattage sélectif d'arbres.

En 2019 la restauration de la ripisylve a été effectuée sur différents tronçons du Lathan et de la Sarre. L'objectif principal de cette action est pédagogique. Elle permet de montrer des exemples de ce que peut être l'entretien de la végétation au bord des cours d'eau.



AVANT



APRÈS

Cette action permet aussi de rappeler aux propriétaires leur devoir d'entretien et de créer un contact afin de pouvoir leur expliquer en quoi il consiste et quel est l'intérêt de cet entretien.

TRAVAUX | Entreprise : Entr'Aide Ouvrière | Montant : 17 810 € TTC

ARRACHAGE DE LA JUSSIE

SUIVI ET ARRACHAGE DE LA JUSSIE

Le SMBAA a poursuivi en 2019 le suivi et l'arrachage de la jussie sur le Lane et les fossés annexes. Le Syndicat a mené en 2014 et 2015, deux campagnes d'arrachage de la jussie sur l'ensemble du Lane et le réseau de fossés connectés à Saint-Nicolas-de-Bourgueil. Depuis, chaque année, le SMBAA répertorie et arrache toutes les repousses.

En 2019, la jussie n'était plus présente sur l'ensemble du Lane. Seul persistait un foyer dans un fossé alimenté par ce dernier à Saint-Nicolas-de-Bourgueil. L'arrachage a été réalisé en interne.

De plus, la Fédération des chasseurs a procédé à l'arrachage de la jussie sur les plans d'eau des grandes et petites Ténieres à Bourgueil.



LES ÉTUDES

LE PLAN PLURIANNUEL D'INVESTISSEMENT DU RÉSEAU DE COURS D'EAU DE CHOUZÉ -SUR-LOIRE

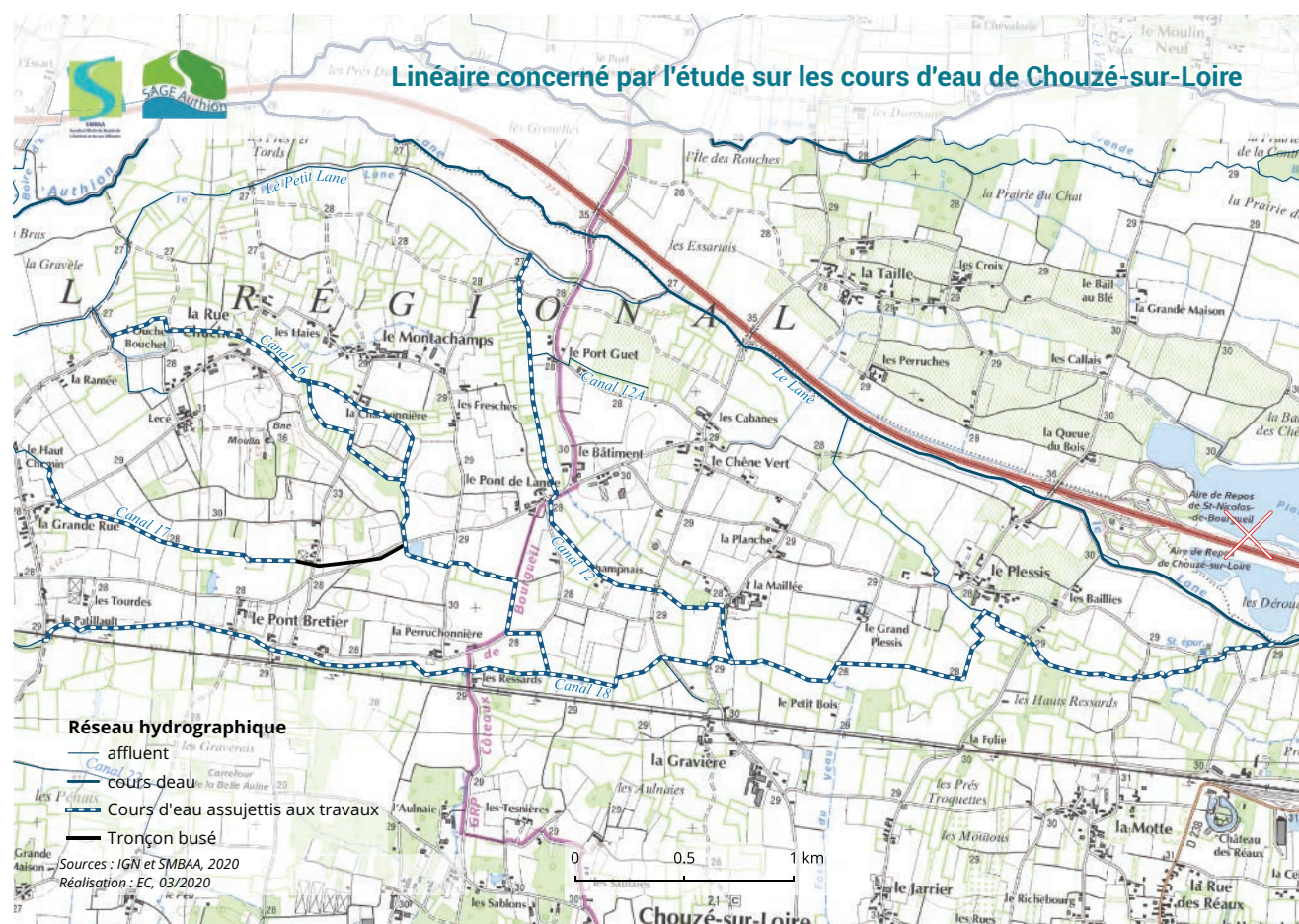
Dans le cadre d'une convention, la Communauté de Communes Chinon-Vienne-Loire a missionné le SMBAA pour l'élaboration du plan pluriannuel d'investissement du RSTRI (Réseau Stratégique du Territoire à Risque d'inondation) sur un linéaire de 14 km de cours d'eau sur la commune de Chouzé-sur-Loire. Le SMBAA a accueilli, en Octobre 2019, Léa Barou, en service civique afin d'appuyer les techniciens sur cette mission.

Dans le cadre de cette convention, la mission du SMBAA se décompose en trois temps :

- **La phase d'état des lieux** : la collecte des données existantes ; la réalisation d'une campagne de terrain de récolte des données ; la construction de l'analyse multicritères et application au diagnostic ; l'identification des enjeux ; la production du rapport intermédiaire et des livrables provisoires.
- **La phase de diagnostic** : L'animation du comité de pilotage du programme ; la présentation de l'état des lieux et de l'outil d'aide à la décision ; l'animation des réunions publiques ; la coconstruction des objectifs de restauration
- **La phase du plan pluriannuel d'investissement** : la rédaction du programme et des cartographies associées ; la rédaction des fiches annuelles des travaux ; la caractérisation des attendus du programme et de ses nécessités réglementaires ; la production du rapport définitif

En 2019, seule la première phase a été réalisée, la suite de l'étude se poursuivra en 2020.

ETUDE | Maître d'oeuvre : Communauté de Communes Chinon-Vienne-Loire | Prestataire : SMBAA
| Partenaire : Commune de Chouzé-sur-Loire





LES CTMA : L'HEURE DU BILAN

Quatre Contrats Territoriaux Milieux Aquatiques ont été signés avec l'Agence de l'Eau Loire Bretagne sur le bassin versant de l'Authion. Ils ont permis d'engager un programme de restauration et de préservation des cours d'eau et de leurs fonctionnalités. Signés pour une durée de 5 ans entre 2013 et 2014, ils concernent les sous-bassins du Couasnon, du Changeon et du Lane, de l'Authion et ses petits affluents, ainsi que du Lathan et de la Curée.

Ces contrats sont soit achevés, soit proches de leur échéance. Dans ce cadre, les élus du SMBAA et leurs partenaires techniques et financiers ont souhaité réaliser un bilan évaluatif de ces démarches et ceci afin d'en tirer tous les enseignements. L'étude bilan a été confiée aux bureaux d'études CEREG Ingénierie et Contrechamp.

LES PRINCIPALES CONCLUSIONS DE L'ÉTUDE BILAN

Un bilan largement positif...

- Dynamique importante à l'échelle du bassin versant, tant en termes opérationnels que partenariaux
- Prise de conscience et mobilisation autour des milieux aquatiques, avec des évolutions positives notables mais disparates (Val d'Authion vs BV affluents)
- Poids de l'investissement d'élus et d'animateurs au rôle moteur reconnu
- Evolutions statutaires et structurelles majeures pour l'avenir
- Absence d'atteinte de tous les objectifs, explicable par des raisons contextuelles ou sociopolitiques

... à considérer comme une phase déterminante de structuration progressive de l'action de bassin

Des points à améliorer dans un nouveau contexte d'intervention ...

- Maintien d'une proximité suffisante avec les acteurs et les territoires concernés, pour rapprocher les instances décisionnelles des acteurs du territoire
- Articulation du futur contrat multithématique (quantité / qualité / milieux aquatiques) avec le SAGE Authion
- Communication à développer en faveur d'une vision globale du bassin versant

... nécessitant une période de « calme » au niveau des cadres institutionnels, permettant un investissement sur une politique d'intervention coordonnée.

GESTION ET ENTRETIEN DES OUVRAGES

Relevés de niveaux hebdomadaires sur les barrages de l'Authion, envoi des données à l'Entente (Maitre d'ouvrage des barrages de l'Authion).

Interventions et gestion des barrages de l'Authion, du Lathan, du Couasnon, du Changeon et du Lane.



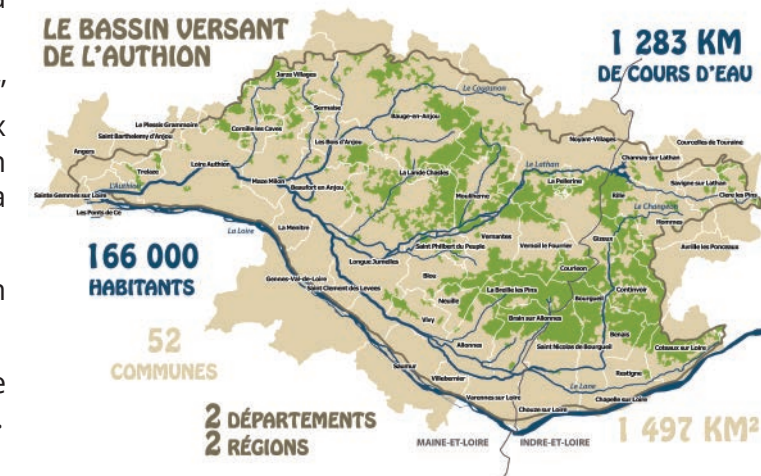
CLAPET DES LOGES

SUIVI DES PROJETS

- Réalisation de dossiers de déclaration Loi sur l'Eau ;
- Participation aux études lancées dans le cadre du SAGE Authion ;
- Réalisation d'études préalables à la restauration de cours d'eau ;
- Elaboration et suivi des dossiers de demandes de subventions ;
- Rédaction de l'ensemble des marchés publics et analyses des offres ;
- Organisation et suivis des différents travaux : choix des entreprises, conventions de passage, réunions de chantiers,

BASES DE DONNÉES ET CARTOGRAPHIE

- Elaboration d'une base de donnée "Drainage" à partir des dossiers de déclarations.
- Elaboration d'une base de donnée "Travaux" permettant un suivi régulier des travaux effectués sur le bassin de l'Authion et d'en extraire les informations pour alimenter la carte interactive du site internet.
- Création et harmonisation de la production cartographique du SMBAA.
- Refonte et restructuration des bases de données du suivi piézométrique et des asssecs.



DIVERS

- Restructuration et harmonisation des dossiers de travail du SMBAA et du SAGE Authion
- Suivis sédimentaires, des nappes, des débits et des asssecs.
- Relevés topographiques.

SUIVI DE LA QUANTITÉ AUTOMATISATION DE 13 PIÉZOMÈTRES

Afin de suivre les tendances hydrogéologiques et d'améliorer la connaissance du fonctionnement des nappes souterraines du bassin versant, le SMBAA avec l'appui d'élus et de privés effectue des mesures sur pas moins de 90 puits/piézomètres, à des intervalles plus ou moins importants selon la période (été/hiver) et le contexte hydrologique (une mesure par semaine entre Juin et Octobre et deux mesures par mois le reste du temps).

Cette acquisition, bien que déjà importante, n'est pas suffisante pour appréhender précisément ce fonctionnement ainsi que l'efficacité des travaux de restauration visant à améliorer la recharge des nappes. Ainsi, le SMBAA a procédé à l'automatisation de 13 puits dits de référence et/ou de suivis de travaux de restauration. Cette automatisation consiste à immerger des sondes automatiques réalisant une mesure par jour.



PIÉZOMÈTRE DE PONTIGNÉ



PIÉZOMÈTRE DE MOULIN JASNOT



FORAGE DE MOULIN JASNOT

La pose des piézomètres s'est accompagnée d'un sondage afin de :

- Définir la nature et l'épaisseur des différentes couches du remblai et des horizons rencontrés
- Prélever des échantillons pour identification
- Suivre les nappes d'accompagnement des cours d'eau.

ETUDE | FORAGE | Entreprise : ESF | Montant : 4 785 € TTC |

AUTOMATISATION | Pose en interne | Montant : 3 554 € TTC |

Ce projet est financé à 80% par l'Agence de l'Eau Loire Bretagne et la Région des Pays de la Loire.

LA COMMUNICATION

Une Commission Mixte Communication a été créée le 10 Avril 2018. Cette commission est composée d'élus du SMBAA, du SAGE Authion et de personnels techniques du SMBAA/SAGE Authion.

En 2019, les principales actions de communication et de sensibilisation menées sont :

- Poursuite de la mise en oeuvre du Plan de communication 2018-2020.
- Refonte et lancement du nouveau site internet du SAGE en lien avec le SMBAA, nouvelle structure porteuse.
- Définition et harmonisation de l'identité visuelle du SAGE et du SMBAA
- Participation à plusieurs manifestations en lien avec les collectivités du territoire (tenue de stand et animations) : LA'titude (Loire-Authion) en partenariat avec la Maison de la Loire ; balade Agri-culturelle (Baugé-en-Anjou) ; rando ferme (Allonnes)
- Production de supports de communication et communiqué de presse pour la mise en ligne du nouveau site internet du SAGE Authion et du SMBAA
- Réalisation des rapports d'activité du SMBAA et du SAGE
- Refonte de la Newsletter du SAGE
- Appui technique à la commune de Baugé-en-Anjou pour la réalisation de panneaux sur les enjeux de conservation des zones humides en bordure du Couasnon.



LA'TITUDE



BALADE AGRI-CULTURELLE



PANNEAU «ZONE HUMIDE»





SMBAA
Syndicat Mixte du Bassin de
L'Authion et de ses Affluents



Syndicat Mixte du Bassin de l'Authion et de ses Affluents

1 Boulevard du Rempart, 49250 Beaufort-en-Anjou

02.41.79.73.81 | syndicat.mixte@loireauthion.fr | www.sage-authion.fr