



RAPPORT D'ACTIVITÉ

SYNDICAT MIXTE DU BASSIN DE L'AUTHION ET DE SES AFFLUENTS

ANNÉE 2021



SMBAA
Syndicat Mixte du Bassin de
L'Authion et de ses Affluents

Syndicat Mixte du Bassin de l'Authion et de ses Affluents

1 Boulevard du Rempart, 49250 Beaufort-en-Anjou

02.41.79.73.81 | syndicat.mixte@loireauthion.fr | www.sage-authion.fr



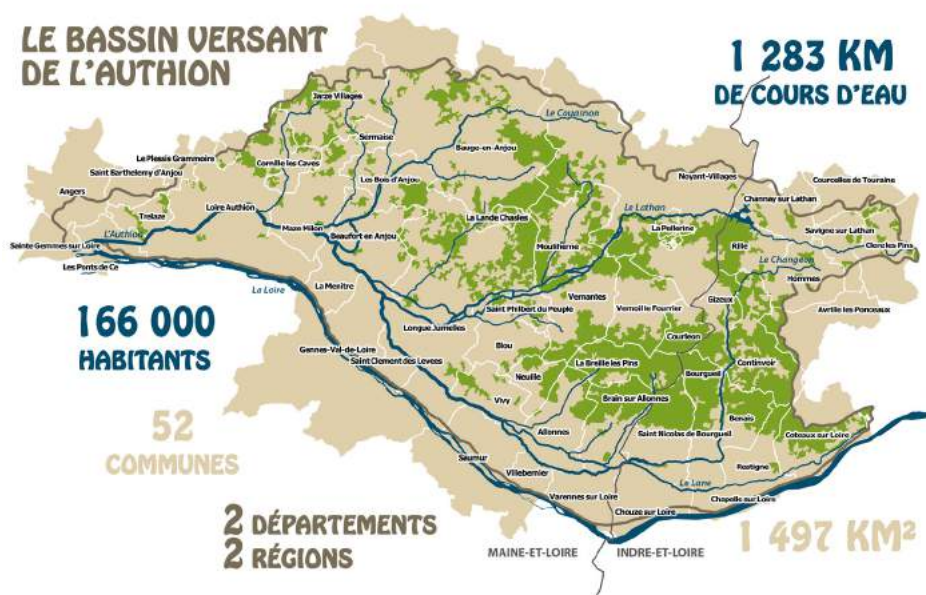
PRÉAMBULE

Le Syndicat Mixte du Bassin de l'Authion et de ses Affluent (SMBAA) assure depuis le 1er janvier 2018 la compétence Gestion des Milieux Aquatiques (GEMA) pour le compte de ses EPCI membres. Il a pour objet, sur le périmètre du bassin versant de l'Authion, de participer à la gestion équilibrée et durable de la ressource en eau, à la préservation et à la restauration du bon état écologique des cours d'eau et des milieux aquatiques, ainsi qu'à la préservation des inondations (hors Loire).

Il assure le portage et la mise en œuvre du Schéma d'Aménagement de Gestion des Eaux (SAGE) du bassin versant de l'Authion.

Afin de mener à bien ses missions, le SMBAA s'est engagé en 2020 dans la mise en œuvre d'un Contrat Territorial Eau, avec l'Agence de l'Eau Loire Bretagne, la Région Pays de la Loire, la Région Centre Val de Loire et les départements de Maine et Loire et d'Indre et Loire. Ce contrat multithématiques et multi-acteurs permet la mise en œuvre technique et financière des actions nécessaires à l'atteinte des objectifs fixés par le SAGE Authion.

Le présent rapport détaille les actions engagées en 2021.



L'année 2021, bien que ponctuée de restrictions sanitaires, a vu de nombreuses opérations se mettre en place. Le retard pris durant l'année 2020 a été pour partie comblé et la dynamique globale du CTEau a été lancée.

Le volet « Ressources », après une première année de mise en place, a été pleinement engagé et de nombreuses actions ont été menées. Le volet « Milieux aquatiques » poursuit sa dynamique sur le territoire, avec la restauration d'un peu moins de 10 km de cours d'eau. Enfin le volet SAGE a engagé des projets structurants tels que la révision des volumes prélevables à travers l'étude HMUC (Hydrologie, Milieux, Usages, Climat) et le conventionnement avec le BRGM qui permettra de mieux appréhender la ressource en eau souterraine du bassin et ses relations avec nos cours d'eau.

Sur le plan des ressources humaines, plusieurs départs ont eu lieu en fin d'année 2021 :

- Le chargé de missions actions transversales ;
- L'animatrice du SAGE ;
- Le technicien de rivières en charge de la commission Couasnon-Aulnaies ;

Une réorganisation des services ainsi que des recrutements ont été menés en fin d'année pour permettre la continuité des actions et fluidifier le travail.



FONCTIONNEMENT INSTITUTIONNEL •6

LES MEMBRES•6

LE CONSEIL SYNDICAL •7

L'ÉQUIPE TECHNIQUE •8

COMMISSION AUTHION - RSTRI•10

LE DÉBROUSSAILLAGE MÉCANIQUE•10

LES TRAVAUX DE VÉGÉTATION•11

ENTRETIEN D'OUVRAGES HYDRAULIQUES•12

LES TRAVAUX HYDRAULIQUES•13

LES ÉTUDES•17

COMMISSION AUTHION - GEMA•18

LES ÉTUDES •18

COMMISSION COUASNON - GEMA•20

RESTAURATION DE ZONES HUMIDES•20

TRAVAUX SUR COURS D'EAU•21

LES ÉTUDES•22

COMMISSION LATHAN - GEMA•23

TRAVAUX SUR COURS D'EAU•23

LES ÉTUDES•25

COMMISSION TOURAINE - GEMA•26

ESPÈCES EXOTIQUES ENVAHISSANTES•26

DIVERS•26

ENTRETIEN DE LA VÉGÉTATION•27

LES ÉTUDES•28

ACTIONS TRANSVERSALES•30

SUIVI DE LA QUANTITÉ•30

GESTION ET ENTRETIEN DES OUVRAGES•31

BASES DE DONNÉES ET CARTOGRAPHIE•31

SUIVI DES PROJETS •31

DIVERS•31

PLAN DE COMMUNICATION 2020-2025•32

LES SUPPORTS DE COMMUNICATION•33

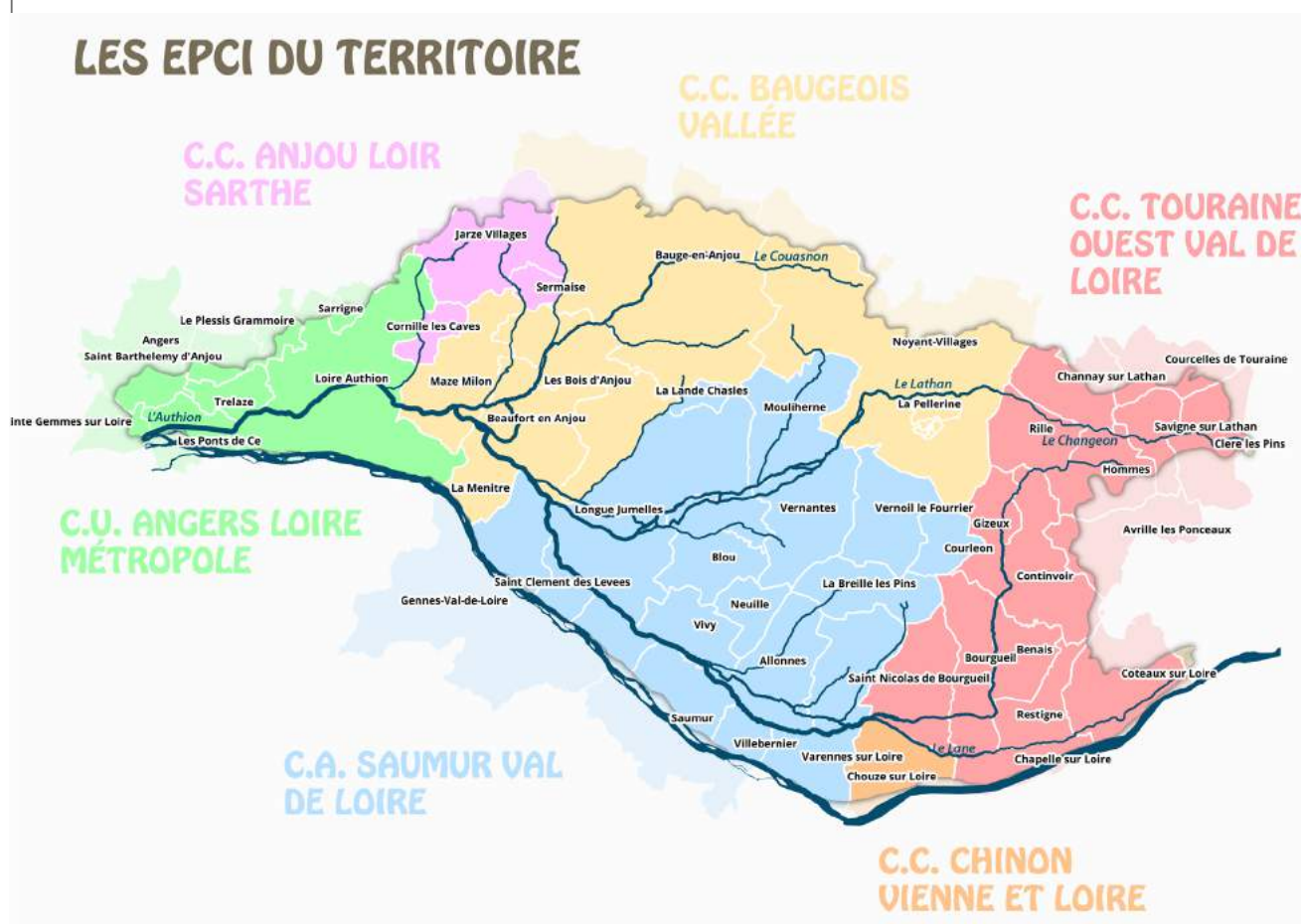
ACTIONS DE SENSIBILISATION•37



LES MEMBRES

Le SMBAA¹, depuis le 1er Janvier 2018, est composé des membres suivants :

- la Communauté urbaine "Angers Loire Métropole",
- la Communauté de communes "Anjou Loir et Sarthe",
- la Communauté de communes "Baugeois Vallée",
- la Communauté d'agglomération "Saumur Val de Loire",
- la Communauté de communes "Chinon Vienne et Loire",
- la Communauté de communes "Touraine Ouest Val de Loire",
- le Département du Maine-et-Loire.



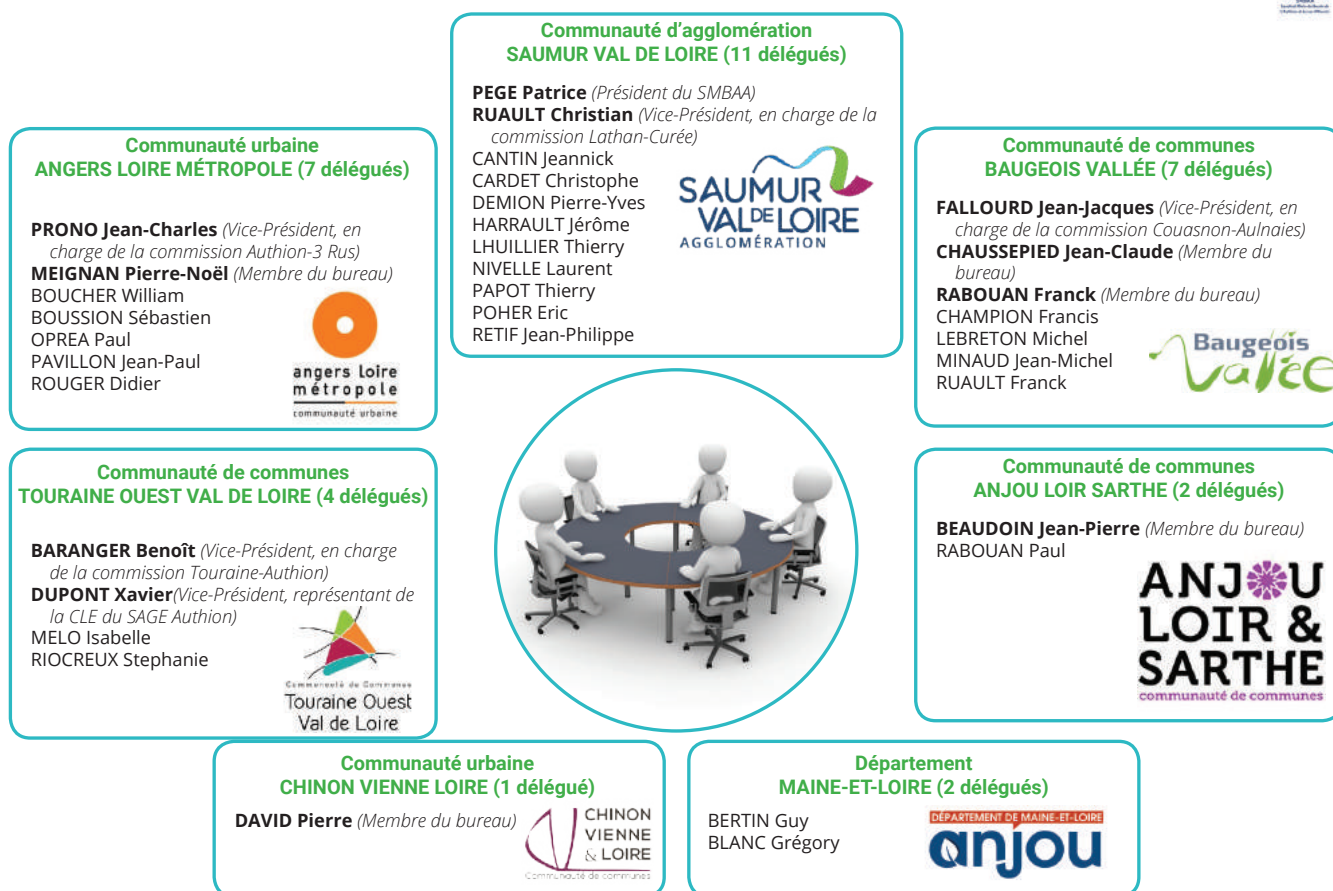
LE CONSEIL SYNDICAL

Le SMBA est administré par un conseil syndical composé de 34 délégués titulaires et 11 délégués suppléants désignés par les assemblées délibérantes de ses membres.

La présidence est assurée depuis 2015 par M Patrice PEGE. Il est suppléé par 5 vices présidents représentant 4 commissions géographique et le SAGE Authion :

- Monsieur Jean-Jacques FALLOURD (C.C. Baugeois-Vallée) ;
- Monsieur Benoît BARANGER (C.C. Touraine Val de Loire) ;
- Monsieur Jean-Charles PRONO (C.U. Angers Loire Métropole) ;
- Monsieur Christian RUAULT (C.A. Saumur Val de Loire) ;
- Monsieur Xavier DUPONT (C.C. Touraine Val de Loire).

COMPOSITION DU COMITÉ SYNDICAL DU SYNDICAT MIXTE DU BASSIN DE L'AUTHION ET DE SES AFFLUENTS



LE BUREAU

Le Bureau a pour vocation de délibérer sur les affaires courantes du SMBA et d'organiser sa stratégie opérationnelle. Il est composé du Président du Syndicat, des 5 Vice-présidents (1 Vice-Président par commission géographique et 1 Vice-Président pour le SAGE² Authion) et de 5 délégués.

Lors de l'installation des membres du Conseil Syndical le 30 septembre 2020, ont aussi été élus membres du bureau, en addition du Président et des 5 Vice-Présidents cités ci-dessus :

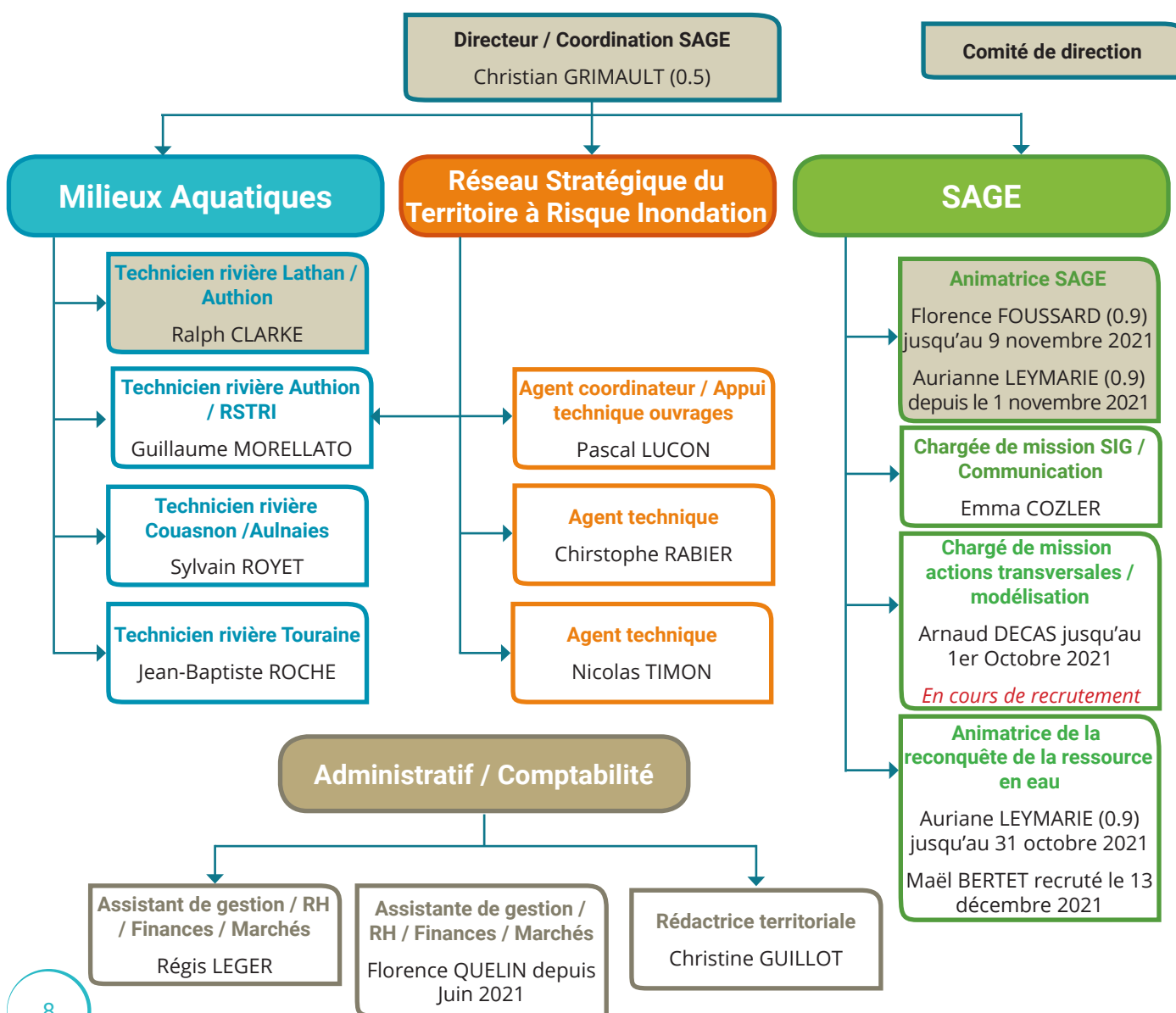
- Jean-Pierre BEAUDOIN (C.C. Angers Loire Sarthe) ;
- Jean-Claude CHAUSSEPIED (C.C. Baugeois-Vallée) ;
- Pierre DAVID (C.C. Chinon Vienne Loire) ;
- Pierre-Noël MEIGNAN (C.U. Angers Loire Métropole) ;
- Franck RABOUAN (C.C. Baugeois-Vallée).

L'ÉQUIPE TECHNIQUE



Sur le plan des ressources humaines, l'année 2021 a été marquée par :

- l'arrivée de Florence QUELIN qui est venu renforcer le service administratif en juin 2021, elle assure les missions d'adjoite administrative ;
- le congé maternité de l'animatrice du SAGE, Florence FOUSSARD, de janvier 2021 à septembre 2021. Ses missions ont été assurées par le reste de l'équipe qui a été épaulée par l'arrivée de Benjamin MICOUD ;
- le départ d'Arnaud DECAS, chargé de mission actions transversales et modélisation hydraulique, le 1^{er} octobre 2021 ;
- le départ de l'animatrice du SAGE, Florence FOUSSARD le 9 novembre 2021, remplacée par Auriane LEYMARIE, initialement animatrice de la reconquête de la quantité et de la qualité de la ressource en eau ;
- le recrutement de Maël BERTET pour assurer les missions d'animateur de la reconquête de la quantité et de la qualité de la ressource en eau en remplacement d'Auriane LEYMARIE à partir de la mi-janvier 2022 ;
- L'annonce du départ de Sylvain ROYET, technicien rivières en charge de la Commission Couasnon Aulnaies en janvier 2022 et le recrutement de son remplaçant Amaury RABOUAN







La végétation joue un rôle essentiel dans le bon fonctionnement des milieux aquatiques. Son entretien se traduit par l'abattage sélectif d'arbres, l'enlèvement d'embâcles, la suppression de la végétation non adaptée et la plantation. Pour répondre aux enjeux spécifiques du RSTRI, le SMBAA complète cette gestion différenciée via l'entretien mécanique régulier de 606 km de berges.

LE DÉBROUSSAILLAGE MÉCANIQUE

- **Débroussaillage mécanique des digues** : Levée de Belle Poule (6 km)
- **Débroussaillage mécanique des canaux et fossés** : Le SMBAA poursuit ses actions d'entretien de la végétation afin d'assurer le bon écoulement des eaux sur le réseau.

COMMUNES	COURS D'EAU ET FOSSÉS BROYÉS	LINÉAIRES DE BERGES BROYÉE (KM)
Allonnes	L'Authion , Boire des Roux et le fossé du Le Vieil Authion	12,5 km
Beaufort-en-Anjou	L'Authion et le canal 800	16.7 km
Brain-sur-Allonnes	L'Authion, La Boire des Roux, le Ruisseau des Loges et le Ruisseau l'Anguillère	16.0 km
Gennes-Val-de-Loire	L'Authion, les canaux 3010, 104, 16, 301, 3010, 3011, 3011A, 302, le Ruisseau de la Croix Rouge , le Ruisseau des Courants, le Ruisseau du Vieil Authion, les fossés 101, 102, 103, 104, 104-1,3010A et B, 3011B et C, 3012A et 302	73.0 km
La Menitre	L'Authion, la jonction avec le canal 300, le Ruisseau du Goislard, les canaux 300 A, 3012 et 3012A et les fossés 3001, 3012 et du Goeuvre.	44.2 km
Les Ponts de Ce	L'Authion	29.2 km
Loire Authion	L'Authion, la Boire des Moulins, la Boire du Long Eard, les canaux 511, 513, 520 et 550, le canal de la Daguénère, le Ruisseau de l'Étang, le Ruisseau des Coulées, le Ruisseau le Petit Authion, le Ruisseau de l'Étang et les fossés 511, 5001, 5002, 5011 et 5012	134.5 km
Longue-Jumelles	L'Authion et l'Authionceau	44.8 km
Maze Milon	Les canaux 401A et C, le Ruisseau des Planches Aiguesn celui du Vieil Authion et le fossé 5004	18.6 km
Saint-Clement-des-Levees	L'Authion, le canal 201 et les fossés 202, 202-1 et celui Vieil Authion	43.3 km
Sainte Gemmes sur Loire	L'Authion	18.3 km
Saumur	Les canaux 10, 13, 14, 15, 16, la Boire de Lévêque et les fossés 10, 12, 13 A, B, et C et 15	35.4 km
Trelaze	L'Authion et le Ruisseau du Lapin	3.0 km
Varennes-sur-Loire	L'Authion, les canaux de Gaure, de l'Echeneau, de Varennes et le fossé du Vieil Authion	30.5 km
Villerbernier	L'Authion et le fossé du Vieil Authion	3.4 km
	TOTAL	524 km

BROYAGE INTERNE – UTILISATION DE LA GRIFFE – GODET



Outre l'entretien des berges du RSTRI, les engins sont mobilisés pour de nombreuses tâches annexes comme la taille des haies à l'aide du lamier, le retrait de la jussie au godet et le ramassage de branches à l'aide de la griffe.

Le service technique est également sollicité par d'autres collectivités pour des opérations ponctuelles requérant l'utilisation de notre matériel (taille de haies...)

ACTIONS ANNEXES DES SERVICES TECHNIQUES

- Entretien mécanique annuel des engins et réparations
- Maintenance régulière et petite réparation sur les différents engins
- Relevés des cotes des ouvrages du val d'Authion
- Enlèvement des embâcles
- Entretien des ouvrages hydrauliques et appui ponctuel pour des opérations de maintenance effectué par des entreprises (enlèvement de vérin, ...)
- Débroussaillages à main et entretien des ouvrages hydrauliques
- Formation Hydraulique (sur 4 jours)
- Appui à la gestion des ouvrages dans le RSTRI

LES TRAVAUX DE VÉGÉTATION

ENTRETIEN DE LA VÉGÉTATION SUR LE CANAL DE LA DAGUENIÈRE

Entretien de la végétation sur le canal de la Daguinière au niveau de la ligne de chemin de fer. La végétation surplombait et empiétait le chemin communal. L'entretien s'est effectué en 2 temps, en interne au lamier puis une association d'insertion est ensuite venue sortir les branches et peaufiner le travail (tronçonnage, billonnage, broyage). Linéaire traité : 3 270mL de berges.



ENTRETIEN | **Commune** Loire-Authion (la Bohalle) | **Entreprise** AIE Développement | **Montant** 10 334.14€ TTC

ARRACHAGE MANUEL DE LA JUSSIE

Tous les ans, un arrachage manuel de la jussie est organisé dans le RSTRI. L'objectif n'est pas d'éradiquer la jussie, ni même de limiter son expansion mais de cibler les secteurs prioritaires. Les enjeux ciblés sont les suivants :

- Permettre l'irrigation en été – cas de l'Authionceau
- Eliminer la jussie des secteurs restaurés ou en projet de restauration – Boire des Roux

ENTRETIEN | **Communes du RSTRI** | **Entreprise** AIED Développement | **Montant**
4 929.10€ TTC

ENTRETIEN DE LA VÉGÉTATION MÉCANIQUE (EXTERNE)

- Enlèvement d'embâcles sur l'Authion à St Gemmes sur Loire
- Broyage des perrés de l'Authion sur les Ponts de Cé

ENTRETIEN | **Commune** St Gemmes sur Loire et Les Ponts-de-Cé | **Entreprises** Colas, Lamy élagage et Moreau | **Montant** 2352€ TTC



SAINT GEMMES SUR LOIRE

ENTRETIEN D'OUVRAGES HYDRAULIQUES

PORTE DE CONNEXION CE 300-AUTHION AU NIVEAU DE LA STATION DE POMPAGE

Le vérin a été démonté et réparé. L'entretien de la station hydraulique a aussi été fait ainsi que le passage en huile biologique.

ENTRETIEN | **Commune** La Ménitré | **Entreprise** HYDRAUMEL
| **Montant** 8 463.11 € TTC

EXPERTISE SUR LA VANNE DE BRAIN SUR L'AUTHION – STATION DE POMPAGE – PROBLÈME DE FERMETURE

Suite à un dysfonctionnement de la vanne de la station, une expertise a été menée et les glissières ont été changées pour permettre son fonctionnement. Cette intervention n'est toutefois que temporaire.

ENTRETIEN | **Commune** Loire-Authion | **Entreprise**
Verchéenne | **Montant** 3 420€ TTC



LA MÉNITRÉ

LES TRAVAUX HYDRAULIQUES

HYDROCURATION DE LA CONNEXION ENTRE L'AUTHION ET L'AUTHIONCEAU

La connexion entre l'Authion et l'Authionceau est effectuée par une buse de 300 mètres linéaires sur la Commune de Longué Jumelles. Il s'avère qu'au fil des ans ce conduit s'est rempli de coquilles d'escargot aquatique (cycle de reproduction à l'intérieur de la buse). Sur une buse de 800 mm de diamètre, l'encombrement dépasse 500 mm par endroit. La création d'ouverture a été nécessaire pour effectuer ces travaux. Les ouvertures ainsi que leur rebouchage ont été effectuées par la commune de Longué-Jumelles qui est propriétaire de l'ouvrage. Le SMBAA à pris en charge l'hydrocurage. Le chantier a été complexe pour des raisons techniques et de gestion de l'eau. Commencé en juin 2021, il s'est terminé en février 2022.

TRAVAUX | Commune Longué-Jumelles | **Entreprise** TP PINEAU et Chedet Environnement | **Montant** 16 646€ TTC



STABILISATION ET RESTAURATION DE BERGE SUR LE COURS D'EAU 300



Travaux de stabilisation de berge par enrochement (1.6w km) le long d'un chemin en rive gauche et retalutage sur 2.105 km sur la rive droite. Afin d'obtenir une bonne stabilisation, un entretien hydraulique du fond du lit est aussi effectué sur 1,75 km.

TRAVAUX | Commune La Ménitrié | **Entreprises** TP Pineau et Thibault Paysages | **Montant** 55 923.86 € TTC



ENTRETIEN HYDRAULIQUE DU FOND DU LIT ET STABILISATION DE BERGE SUR LE COURS D'EAU 15



Le CE 15 évacue une grande partie des eaux d'une zone d'activité, les travaux ont permis de retrouver un bon écoulement. Des travaux de stabilisation et restauration de berge ont aussi été proposés aux riverains.

TRAVAUX | **Commune** Saumur (St Lambert des Levées) | **Entreprises** : Colas avec TP Pineau en sous-traitant et Thibault paysage | **Montant** 11 846.4 € TTC



ENTRETIEN HYDRAULIQUE DU FOND DU LIT, STABILISATION ET RESTAURATION DES BERGES DU COURS D'EAU 900

Travaux de restauration hydraulique du lit couplé avec une stabilisation et une restauration de berge (2.3 km). Ce cours est important pour l'assainissement des terrains mais aussi pour l'irrigation. L'objectif était d'améliorer les écoulements hydrauliques en enlevant l'excès de sédiments (1.2 km) et réduire sa largeur afin de dynamiser les écoulements. Le chantier a été complexe notamment en raison du déplacement des canalisations (1 km) pour le retalutage.



TRAVAUX | **Commune** Longué-Jumelles | **Entreprises** : Colas avec TP Pineau en sous-traitant | **Montant** 31 437€ TTC

STABILISATION ET RESTAURATION DE BERGE SUR LE CANAL DE VARENNES

Le SMBAA a été sollicité par un particulier pour stabiliser la berge. Un retalutage a été effectué en rive droite et en rive gauche. Un enrochement a aussi été effectué pour améliorer la protection à proximité d'ouvrages hydrauliques (passage).



AVANT



APRÈS

TRAVAUX | Commune Varennes sur Loire | **Entreprises** : Colas avec TP Pineau en sous-traitant | **Montant** 3 906 € TTC

STABILISATION ET RESTAURATION DE BERGE SUR LE RUISSEAU DE L'ETANG

Il s'agit d'une action conjointe SMBAA-ALM pour la sécurisation d'une canalisation d'eau potable. L'agglomération a pris en charge la mise en sécurité de la canalisation. Le SMBAA a profité des travaux pour retaluter la berge (300 m). Avec la technique du déblais-remblais, des dépôts déjà existant ont été accentués pour former des petites banquettes. Seule la rive gauche est concernée par les travaux.



AVANT



APRÈS

TRAVAUX | Commune Loire-Authion (Andard) | **Entreprises** : TP Pineau | **Montant** 1 471.20€ TTC

ENROCHEMENT DE CONFORTEMENT POUR L'ACCÈS AU BARRAGE B2



L'enrochement vient sécuriser l'accès pour accéder et manipuler l'ouvrage à crémaillère.

TRAVAUX | **Commune** Loire-Authion (Brain sur l'Authion) | **Entreprise** Colas | **Montant** 720 € TTC

STABILISATION ET RESTAURATION DE BERGE SUR LE CE 104

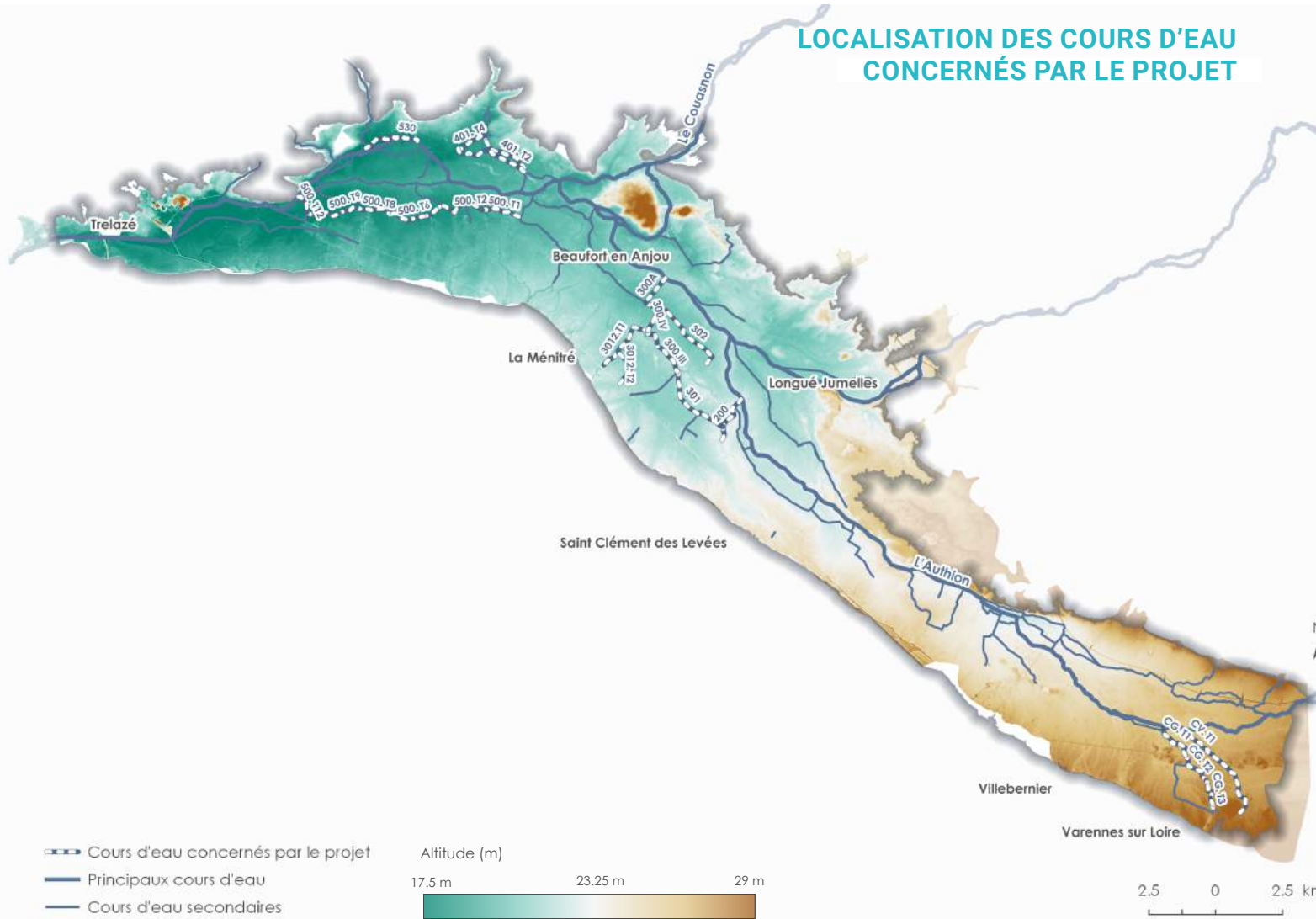
À la suite du déplacement de canalisation par le riverain, nous avons été sollicités pour restaurer les berges (retalutage de 230m) dans la poursuite de précédents travaux. Seule la rive gauche a été effectuée. Des enrochements (67 T) ont aussi été mis en place pour consolider les abords d'ouvrages hydrauliques (passages busés).



TRAVAUX | **Commune** Gennes Val de Loire (St Martin de la Place) | **Entreprise** Colas, TP Pineau et Thibault paysage | **Montant** 7 323€ TTC

LE PLAN PLURIANNUEL D'INVESTISSEMENT DU RSTRI

La mise en place d'un plan de gestion et d'investissement (PDG) sur le RSTRI s'est poursuivie en 2021. Il doit permettre de lancer des travaux de préservation et d'amélioration des écoulements, de limiter le risque d'inondation du val d'Authion ainsi que d'améliorer les fonctionnalités écologiques d'un milieu fortement impacté par l'homme. Les tronçons prioritaires ont été définis. L'étude est en cours de finalisation, elle devrait être déposée avant l'été 2022 au services instructeurs.



TRAVAUX | Communes du RSTRI | Entreprise NCA Environnement | Montant 7 020€ TTC

ÉTUDE SUR LES ODONATES

Dans le cadre d'un dossier d'Autorisation pour des travaux de restauration hydraulique des cours d'eau du RSTRI, il a été demandé, par la DDT 49, une étude du compartiment des odonates (libellules) avant et après travaux (curage et retalutage) sur certains secteurs. La première phase avant travaux a été effectuée en 2021.

TRAVAUX | Communes du RSTRI | Entreprise Bureau d'étude AEPE Ginko | Montant 4 860€ TTC



LES ÉTUDES

POURSUITE DE L'ÉTUDE POUR LA RESTAURATION DE LA BOIRE DES ROUX



BOIRE DES ROUX

A la suite de la restauration d'un secteur test de plus de 2 km (Prairie des Montets, Allonnes) en 2016, les élus locaux et le SMBAA ont engagé une étude visant à restaurer le reste de la Boire des Roux en incluant la difffluence de la Boire des Etrépés. Le bureau Hydroconcept a été retenu pour réaliser l'étude. Elle a démarré en mars 2020 et nécessite, étant donné son emprise de plus de 13 km, une concertation longue et importante. Le dossier réglementaire devrait être déposé en septembre 2022.

ÉTUDE | **Communes** Vivy, Allonnes, Brain sur Allonnes, Varennes | **Entreprise** HYDROCONCEPT | **Montant** 37 200 € TTC | **Contrat** CTMA | **Financé à 60% par l'Agence de l'Eau Loire Bretagne et 20% par la Région des Pays de la Loire**

ETUDE HYDRAULIQUE COMPLÉMENTAIRE POUR LA RESTAURATION DE LA BOIRE DES ROUX

Pour garantir les résultats de l'étude sur la restauration de la Boire des Roux, une modélisation hydraulique 1D/2D a été nécessaire. Une étude complémentaire a donc été attribuée au bureau d'étude HYDROCONCEPT pour topographier l'Authion en amont de la Boire des Roux et réaliser un modèle hydraulique du secteur. Les résultats permettront de garantir l'influence des aménagements projetés sur l'écoulement des crues.

ÉTUDE | **Communes** Brain sur Allonnes, Varennes | **Entreprise** HYDROCONCEPT | **Montant** 10 260 € TTC | **Contrat** CTMA | **Financé à 50% par l'Agence de l'Eau Loire Bretagne et 30% par la Région des Pays de la Loire**

POURSUITE DE L'ÉTUDE OPÉRATIONNELLE POUR LA RESTAURATION DU RUISSEAU DES LOGES ET DE LA TOURBIÈRE ASSOCIÉE



TOURBIÈRE

La réalisation d'un plan de gestion (PNR LAT et LPO Anjou) et d'une étude pédologique et hydraulique (PNR LAT) sur la Tourbière des Loges ont mis en exergue un dysfonctionnement hydraulique de ce milieu particulier. Le programme d'action établi pour y répondre, validé par les acteurs locaux et les partenaires financiers, vise essentiellement à restaurer l'alimentation en eau de la tourbière. Le SMBAA a donc engagé une étude opérationnelle avec le bureau INGEROP qui permettra la tenue de travaux en septembre 2022. Il est accompagné des services du PNR Loire Anjou Touraine, de la LPO Anjou, de la fédération des chasseurs et du Conseil Départemental de Maine et Loire.

ÉTUDE | **Commune** Brain sur Allonnes | **Entreprise** INGEROP | **Montant** 15 090 € TTC
| **Contrat** CT Eau | **Financé à 60% par l'Agence de l'Eau Loire Bretagne et 49% par le Conseil Départemental du Maine-et-Loire (ENS)**



RESTAURATION DE ZONES HUMIDES

RECONVERSION DE PEUPLERAIES EN BOISEMENTS ALLUVIAUX

À la suite de l'exploitation de deux peupleraies, le SMBAA a conclu un partenariat avec les propriétaires afin de réimplanter des boisements alluviaux ; plus favorables à la vie des espèces semi-aquatiques. En collaboration avec la Laiterie Louis Tessier, propriétaire du site n°1 à Cornillé-les-Caves, plus de 1800 arbres et arbustes d'une trentaine d'espèces différentes ont ainsi été replantés en rive gauche du ruisseau des Aulnaies. Quatre mares ont également été aménagées. Le site n°2 à Baugé-en-Anjou, n'a pas pu être replanté à causes des conditions climatiques défavorables. Le broyage forestier et les plantations le long du Couasnon sont reportés à l'automne 2022.



POTETS TRAVAILLÉS



CRÉATION DE MARE



CRÉATION DE MARE



PLANTATIONS



PLANTATIONS

ENTRETIEN | Communes Cornillé-les-Caves (site 1) et Baugé-en-Anjou (site 2) | Entreprises

Gendron Energie / Manu TP / Arbor Eco Bois / Solutiv Emploi / Beauvilain | Montant :

85 713,68 € TTC | Financé à 50% par l'Agence de l'Eau Loire Bretagne et 30% par la Région Pays de La Loire

TRAVAUX SUR COURS D'EAU

RESTAURATION ÉCOLOGIQUE DE L'ALTRÉE AU MOULIN DE LA MOTTE

La première phase des travaux de restauration du lit de l'Altrée (affluent du Couason) a débuté fin juillet 2021. L'objectif est de remodeler le cours d'eau, autrefois rectifié et recalibré, afin de favoriser la recharge de la nappe alluviale. Le reméandrage du lit a également permis de reconnecter l'Altrée à des bras morts ou zones humides. Les travaux se poursuivront à l'été 2022 pour permettre au ruisseau de s'écouler librement dans la tourbière de Grésillon dès la fin de l'année.



AVANT



APRÈS



PENDANT

RESTAURATION DU LIT MINEUR |

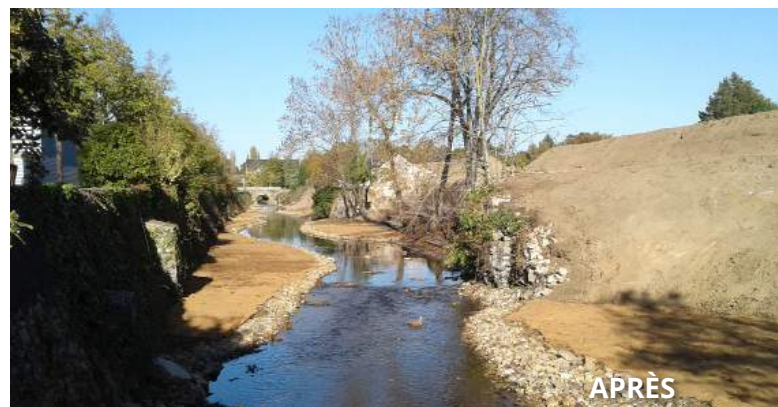
Communes Mouliherne | **Entreprises** ICEO (Maîtrise d'œuvre) ; Durand TP et Solutiv

Emploi (Travaux) | **Montant** 86 530,66 € TTC |

Contrat CTMA | **Financé à 50% par l'Agence de l'Eau Loire Bretagne et 30% par la Région des Pays de la Loire**

RESTAURATION MORPHOLOGIQUE DU COUASON À BEAUFORT-EN-VALLÉE

La restauration morphologique du Couason face au collège de Beaufort-en-Vallée s'est effectuée selon les préconisations issues de l'étude réalisée par ICEO en 2020. Ces travaux ont eu pour effet de redynamiser les écoulements grâce à l'implantation de banquettes minérales et végétales, et ainsi de retrouver un fonctionnement plus naturel du cours d'eau. Les travaux ont également permis de valoriser le patrimoine de la commune grâce à la remise à ciel ouvert d'un imposant lavoir datant du XIXème siècle.



APRÈS

RESTAURATION DU LIT MINEUR | **Communes** Beaufort-en-Anjou |

Entreprises CEO (Maîtrise d'œuvre) ; Durand TP et Jardin du Baugeois (Travaux) |

Montant 141 367,73 € TTC | **Contrat** CT Eau | **Financé à 50% par l'Agence de l'Eau Loire Bretagne et 30% par la Région des Pays de la Loire**

ETUDE POUR LA CONTINUITÉ PISCICOLE DU COUASNON AU RÉPARTITEUR DE GÉE

A la demande des services de l'état, le bureau d'études Fish-Pass a été mandaté par le SMBAA pour vérifier l'efficacité des aménagements prévus sur le répartiteur de Gée. Leur mission est de modéliser les ouvrages de franchissement piscicole afin de démontrer leur fonctionnement durant toute l'année, et ainsi étayer le dossier de déclaration au titre de la loi sur l'eau transmis à la DDT par le syndicat. La présence d'une station de jaugeage pour mesurer le débit du Couasnon juste en amont de l'ouvrage complexifie le projet.



RÉPARTITEUR

ÉTUDE | Commune Beaufort-en-Anjou (Gée) | Entreprise Fish-Pass | Montant 3 930,00 € TTC
| Financée à 60% par l'Agence de l'Eau Loire Bretagne et 20% par la Région Pays de La Loire

ETUDE POUR LA CONTINUITÉ PISCICOLE DU BROCARD AU MOULIN DE MESLET



CLAPET

En collaboration avec la commune de Baugé-en-Anjou et les propriétaires du Moulin de Meslet, le SMBAA a lancé une étude sur le secteur afin de rétablir la continuité piscicole et sédimentaire du Brocard (affluent du Couasnon) au droit des ouvrages. L'objectif est bien d'améliorer le fonctionnement du cours d'eau tout en préservant l'aspect paysager et patrimonial du moulin. C'est le bureau d'études Fish-Pass, spécialiste du sujet, qui a la charge de l'étude.

ÉTUDE | Commune Beaufort-en-Anjou (Cuon) | Entreprise Fish-Pass | Montant 22 872,00 € TTC | Financée à 60% par l'Agence de l'Eau Loire Bretagne et 20% par la Région Pays de La Loire



TRAVAUX SUR COURS D'EAU

RESTAURATION DU COURS D'EAU DE LA BOUDARDIÈRE



RECHARGE GRANULOMÉTRIQUE



REMÉANDRAGE



ABREUVOIRS



PONT CADRE

Situé en tête de bassin versant du Lathan, les travaux menés sur la Boudardière ont pour double objectif de restaurer les fonctionnalités écologiques et favoriser la recharge locale des nappes phréatiques. C'est pourquoi, le cours d'eau a été restauré sur la quasi-totalité de son linéaire (4.95 km) avec des travaux tels que la recharge granulométrique, le reméandrage, le redimensionnement du lit mineur ainsi que la restauration de la continuité écologique. Un réseau de piézomètres a été installé pour suivre l'évolution locale des nappes d'accompagnement.

RESTAURATION DU LIT MINEUR ET CONTINUITÉ

Commune Noyant Villages (Auverse, Noyant, Linières Bouton) | **Entreprises**

SAS LUC DURAND (Travaux de terrassement, apport de matériaux)

Jardins du Baugeois (Ensemencement)

SOLUTIV' Emploi (Entretien préalable de la végétation)

Abatage de peupliers en bordure de cours d'eau
Dans mes cordes (Abatage de peupliers de fort diamètre)

EARL du Tilleul (Fourniture de pierres)

SARL RAIMBAULT (Transport de pierre) |

Montant 137 293.24 € TTC | **Contrat** CT Eau
| **Financé à 50% par l'Agence de l'Eau Loire Bretagne et 30% par la Région des Pays de la Loire**

RESTAURATION DU COURS D'EAU DU GRABOTEAU

Dans la continuité des travaux de restauration de cours d'eau en tête de bassin versant du Lathan, plus de 4 km du Graboteau sur sa partie amont ont été restaurés. Ces aménagements ont pour vocation de restaurer le milieu tout en favorisant la recharge des nappes phréatiques. Ils se sont également attachés à améliorer localement la biodiversité avec la création de deux mares d'environ 350 m² chacune aux abords immédiats du Graboteau. Ces travaux seront poursuivis sur la partie aval du cours d'eau dans les années à venir.



RADIER



BANQUETTES ET RETALUTAGE



MARES



REPRISE DE BERGE

RESTAURATION DU LIT MINEUR ET CONTINUITÉ | Communes Noyant

Villages (Meigné le Vicomte, Breil, Méon) | **Entreprises** Société des Terrassements JUSTEAU (Travaux de terrassement, apport de matériaux), SOLUTIV' Emploi (Entretien préalable de la végétation et abatage de peupliers en bordure de cours d'eau), Entreprise Georges DELAPORTE (débroussaillage mécanique) | **Montant** : 74 145€ TTC | **Financé à 50% par l'Agence de l'Eau Loire Bretagne et 30% par la Région Pays de La Loire**

REEMPLACEMENT DU CLAPET DES DESFAYES PAR LA CRÉATION DE SEUILS EN PIERRES SUR LE LATHAN

Le clapet des Desfayes, qui permet les usages locaux pour l'irrigation, présentait de nombreux dysfonctionnements et un état général dégradé. Une réflexion a donc été menée avec les usagers pour élaborer un projet qui permette le maintien des usages tout en respectant la réglementation en vigueur et en favorisant la continuité écologique. Le clapet a donc été arrasé et remplacé par 5 seuils en pierres franchissables par la faune piscicole.



ARASEMENT DE L'OUVRAGE

CONTINUITÉ | Communes Longué-Jumelles et St Philbert du peuple | **Entreprises** SAS Verchéenne (terrassement, apport de matériaux), SARL TP PINEAU (Entretien préalable de la végétation), SOLUTIV' Emploi (Entretien préalable de la végétation. Abatage de peupliers en bordure de cours d'eau) | **Montant** : 59 061.58 € TTC | **Financé à 60% par l'Agence de l'Eau Loire Bretagne**



RADIER

LES ÉTUDES

POURSUITE DE L'ÉTUDE DE FAISABILITÉ POUR L'AMÉNAGEMENT D'UNE OU PLUSIEURS ZONES D'EXPANSION DE CRUES SUR LE LATHAN

Le recalibrage du Lathan sur sa partie médiane dans les années 80 a accentué les pics de crues du Lathan et engendré plusieurs débordements dans une partie du bourg de Longué-jumelles. A la demande de la Commune et dans le but de réduire les impacts localement, une étude a été engagée avec le bureau ERIS Ingénierie. Une modélisation de l'ensemble du Lathan, de la Curée, de l'A85 à la confluence de l'Authion a permis d'établir plusieurs scénarios pour limiter l'impact des crues dans le bourg. Cette étude doit se poursuivre en 2022 avec le choix et l'étude du scénario retenu.



ÉTUDE | Commune Longué Jumelles | **Entreprise** Eris Ingénierie | **Montant** 54 601,80 € TTC | **Contrat CTMA** | **Financé à 50% sur le HT par Le Fonds de Prévention des Risques Naturels Majeurs (FPRNM)**



ESPÈCES EXOTIQUES ENVAHISSANTES

ARRACHAGE DE LA JUSSIE

Le SMBAA a poursuivi en 2021 le suivi et l'arrachage de la jussie sur le Lane et les fossés annexes. Le Syndicat a mené en 2014 et 2015, deux campagnes d'arrachage de la jussie sur l'ensemble du Lane et le réseau de fossés connectés à Saint-Nicolas-de-Bourgueil (environ 8 km). Depuis, chaque année, le SMBAA répertorie et arrache toutes les repousses.

En 2020, seulement deux stations ont été identifiées et arrachées. La première se situait sur le Lane à Coteaux sur Loire et la Seconde à Saint-Nicolas de Bourgueil.



DIVERS

RÉPARATIONS DE CLAPETS

Cette action a consisté en la réparation de trois clapets présentant des dysfonctionnements.

HYDRAULIQUE | **Communes** Benais, Bourgueil, Continvoir, Gizeux, Savigné-sur-Lathan, Hommes, Channay-sur-Lathan | **Entreprises** HYDRAUMELI et FAIGNANT AGRICULTURE VITI | **Montant** 1 335,52 € TTC | **Hors contrat** | **Non financé**



ENTRETIEN DE LA VÉGÉTATION

ENLÈVEMENTS D'ARBRES TOMBÉS DANS LE CHANGEON

En juin 2021, une tornade a traversé la commune de Saint-Nicolas-de-Bourgueil. En passant sur le Changeon, elle a fait tomber la plupart des arbres sur 200m.

Les travaux ont consisté en :

- Retrait des arbres du lit,
- Abattage des arbres menaçant de tomber ou cassés,
- Mise en tas du bois pour gestion par la commune



ENTRETIEN | **Communes** Saint-Nicolas-de-Bourgueil | **Entreprise** RUAULT | **Montant** 10 212 € TTC | **Contrat** CTMA - CT Eau | **Financé à 60%** par l'Agence de l'Eau Loire Bretagne et **20%** par le Conseil Départemental d'Indre-et-Loire

LES ÉTUDES

ETUDE CONTINUITÉ ÉCOLOGIQUE DU CHANGEON

L'étude porte sur la partie médiane du Changeon (Gizeux, Continvoir, Benais, Bourgueil). Sur ce linéaire, 6 moulins perturbent la continuité écologique et le transit sédimentaire. Après une phase concertation, 4 propriétaires ont acceptés cette étude. En cours, un 5ème propriétaire souhaite y participer.

L'étude comporte 5 phases :

- Etat des lieux et diagnostic du cours d'eau et des ouvrages associés
- Définition de scénarii d'aménagement du cours d'eau et des ouvrages
- Projet détaillé du scénario retenu
- Modélisation hydraulique si le projet augmente le risque d'inondation
- Etablissement du dossier d'autorisation Loi sur l'Eau et DIG



MOULIN DE GIZEUX



MOULIN BOUTARD

ÉTUDE | **Communes** Gizeux, Continvoir, Benais, Bourgueil | **Entreprise** Cariçaille | **Montant** 51 116,67 € TTC | **Contrat** CTMA - CT Eau | **Financé à 60% Agence de l'Eau Loire Bretagne et 20% Conseil départementale d'Indre-et-Loire**

INVENTAIRE MULETTE ÉPAISSE



MULETTE ÉPAISSE (BIOTOPE)

Lors des inventaires faune flore avant travaux, il a été découvert des coquilles « fraîches » de Mulette épaisse dans le Changeon au droit des travaux prévus en 2021. Les travaux n'ont donc pas pu avoir lieu et le SMBAA a fait réaliser un inventaire complémentaire afin de mieux connaître l'état et la répartition de la Mulette épaisse sur le linéaire concerné par des travaux. L'objectif est d'adapter les travaux afin de ne pas impacter la population et même améliorer l'habitat pour l'accomplissement de son cycle de vie.

ÉTUDE | **Communes** Gizeux, Continvoir, Benais, Bourgueil | **Entreprise** BIOTOPE | **Montant** 17 454 € TTC | **Contrat** CTMA - CT Eau | **Financé à 50% Agence de l'Eau Loire Bretagne et 30% Conseil départementale d'Indre-et-Loire**

INVENTAIRES FAUNE FLORE AVANT TRAVAUX

Depuis 2020, avant la mise en œuvre de chaque chantier de restauration de cours d'eau, le SMBAA réalise des inventaires faune flore. L'objectif est de connaître les espèces et habitats présents dans la zone de chantier, notamment les espèces patrimoniales et protégées. Ainsi, le phasage et la mise en œuvre du chantier est fait de manière à impacter au minimum ces espèces par la mise en place de mesures ERC (éviter, réduire, compenser).



FORÊT RIVERAINE À FRAXINUS ET ALNUS
(A. PARRET)



VÉGÉTATION IMMERGÉE AU NIVEAU DU
MOULIN PIARD (A. PARRET)

ÉTUDE | **Communes** Benais, Bourgueil, Continvoir, Gizeux, Savigné-sur-Lathan, Hommes, Channay-sur-Lathan | **Entreprises** Caudalis, CPIE Touraine Val de Loire, Ligéria Nature | **Montant** 29 771,04 € TTC | **Contrat** CTMA - CT Eau | **Financé à 50% Agence de l'Eau Loire Bretagne et 30% Conseil départementale d'Indre-et-Loire**

SONDAGE PISCICOLE

Des Truites fario ont été pêchés à plusieurs reprises lors de pêches électriques. Ce sondage piscicole a pour objectif de parcourir un grand linéaire du Changeon ainsi que de plusieurs affluents (Gravit, Saint-Gilles et Millet) afin d'avoir une meilleure connaissance de la population de Truite sur le bassin du Changeon.



ÉTUDE | **Communes** Benais, Bourgueil, Continvoir | **Entreprises** Fédération de pêche d'Indre-et-Loire | **Montant** 1 750 € TTC | **Contrat** CTMA - CT Eau | **Financé à 60% Agence de l'Eau Loire Bretagne et 20% Conseil départementale d'Indre-et-Loire**



SUIVI DE LA QUANTITÉ

IMPLANTATION D'ÉCHELLES LIMNIMÉTRIQUES ET COMPLÉTER L'EXISTANT SUR LE BASSIN VERSANT DE L'AUTHION (RSTRI)

Cette action vise à acheter et installer des échelles limnimétriques ainsi que des repères de nivellement sur le Territoire à Risque Inondation de l'Authion afin d'assurer une gestion optimisée de la ressource en eau aussi bien en période estivale (répartition des volumes dans les différents canaux) qu'en période hivernale. Il s'agit là de la première partie de l'action, à savoir l'achat de fournitures et la détermination de l'implantation, l'installation étant prévue début 2022.

INVESTISSEMENT MATÉRIEL | **Communes** l'ensemble des communes du Réseau Stratégique du Territoire à Risque d'Inondation | **Entreprises** E-topographie laser | **Montant** 5 042,16 € TTC | **Contrat** CTMA - CT Eau | **Financé à 50% sur le HT par l'État et 30% sur le HT par la Région des Pays de la Loire**

AUTOMATISATION DE 7 PIÈZOMÈTRES

Afin de suivre les tendances hydrogéologiques et d'améliorer la connaissance du fonctionnement des nappes souterraines du bassin versant, le SMBAA avec l'appui d'élus et de privés effectue des mesures sur pas moins de 90 puits/piézomètres, à des intervalles plus ou moins importants selon la période (été/hiver) et le contexte hydrologique (une mesure par semaine entre Juin et Octobre et deux mesures par mois le reste du temps).

Cette acquisition, bien que déjà importante, n'est pas suffisante pour appréhender précisément ce fonctionnement ainsi que l'efficacité des travaux de restauration visant à améliorer la recharge des nappes. Ainsi, le SMBAA a procédé à l'automatisation de 13 puits dits de référence et/ou de suivis de travaux de restauration. Cette action s'est poursuivie en 2021 avec l'automatisation de 7 puits. Cette automatisation consiste à immerger des sondes automatiques réalisant une mesure par jour.



PIÈZOMÈTRE DE PONTIGNÉ



FORAGE DE MOULIN JASNOT

INVESTISSEMENT MATÉRIEL | **Entreprises** réalisé en interne | **Montant** 1 093 € TTC (régulé en 2019) | **Contrat** CTMA - CT Eau | **Financé à 80% par l'Agence de l'Eau et la Région des Pays de la Loire**

GESTION ET ENTRETIEN DES OUVRAGES

Relevés de niveaux hebdomadaires sur les barrages de l'Authion, transmission des données au SYDEVA (Syndicat Mixte pour le Développement Agricole de la Vallée de l'Authion, anciennement l'Entente, propriétaire des barrages de l'Authion).

Interventions et gestion des barrages de l'Authion, du Lathan, du Couasnon, du Changeon et du Lane.

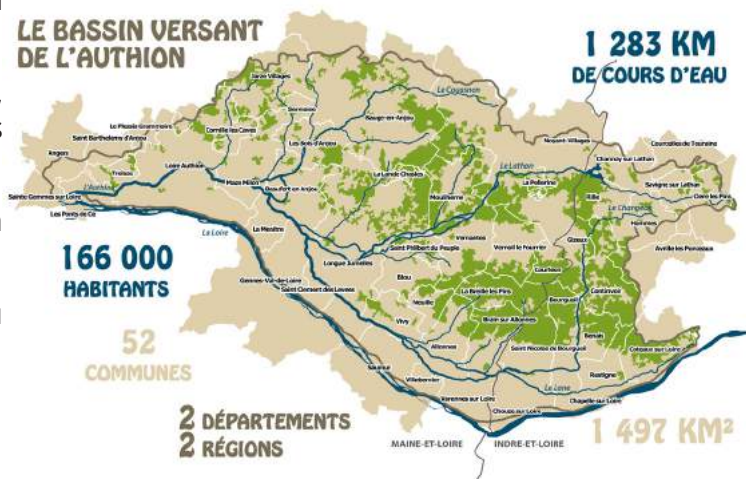


SUIVI DES PROJETS

- Réalisation de dossiers de déclaration Loi sur l'Eau ;
- Participation aux études lancées dans le cadre du SAGE Authion ;
- Réalisation d'études préalables à la restauration de cours d'eau ;
- Elaboration et suivi des dossiers de demandes de subventions ;
- Rédaction de l'ensemble des marchés publics et analyses des offres ;
- Organisation et suivis des différents travaux : choix des entreprises, conventions de passage, réunions de chantiers,

BASES DE DONNÉES ET CARTOGRAPHIE

- Bancarisation, traitement et rédaction d'un rapport sur les données qualité et quantité.
- Mise à jour des bases de données (Travaux, entretien de la végétation du RSTRI, gestion des EEE, BD Ortho, Carte IGN, Cadastre...).
- Création et harmonisation de la production cartographique du SMBAA.
- Elaboration d'un plan de broyage des berges du RSTRI



DIVERS

- Restructuration et harmonisation des dossiers de travail du SMBAA et du SAGE Authion.
- Suivis sédimentaires, des nappes, des débits et des assècs.
- Relevés topographiques.

PLAN DE COMMUNICATION 2020-2025

ÉTAT D'AVANCEMENT

Les actions sont classées selon deux grands axes de communication : actions de communication et actions de sensibilisation, information, pédagogie.

N°	Action	Description	Disposition PAGD	Fréquence	Réalisation 2021
1	Alimentation et mise à jour du site internet	Alimenter les rubriques du site et assurer la veille technique.	12.B.1 12.B.2 12.B.3	4 fois par mois	Réalisé au fil de l'eau
2	Identité visuelle	Harmoniser tous les documents de communication du SAGE et du SMBAA		En continue	Réalisé au fil de l'eau
3	Newsletter	Diffuser les informations relatives au CT Eau, SAGE, au SMBAA et à ses partenaires. En 2021 : Diffusion récurrente d'articles (40) sur le site internet et sur Facebook mais pas de diffusion mail de la Newsletter cette année ce qui traduit une problématique de temps de mise en page (doublon avec le site internet)	12.B.2 12.B.3	6 fois par an	Non réalisé
4	Observatoire du bassin versant	Diffuser les données par mail, site internet ou plateforme d'échanges.	2.B.2 5.A.4 9.A.2	En continue à la demande	Réalisé au fil de l'eau
5	Rapport de présentation du SAGE et de ses actions	Expliquer et diffuser sur l'intérêt du SAGE et de ses actions	12.B.2 12.B.3	1 fois à la révision du SAGE	Pas prévu en 2021
6	Supports d'animation sur le SAGE et ses actions	Présenter les missions et et actions liées au SAGE (panneaux, documents...)		1 fois à la révision du SAGE	Pas prévu en 2021
7	Suivi de l'avancée des travaux du SAGE	Rédiger des comptes-rendus de réunion, les commissions de travail, les rapports d'études complémentaires, ...		En continue	Réalisé au fil de l'eau
8	Tableau de bord du SAGE	Informé et orienter sur l'avancée du SAGE et de ses actions au travers d'indicateurs. Fournir un outil de communication polyvalent et ciblé.	Toutes les dispositions et règles	1 fois tout les 3 ans	Réalisé
9	Lettre d'information du SAGE et du SMBAA	Informé sur le SAGE, le CT Eau, le SMBAA et leurs actions.	12.B.2 12.B.3	1 fois par an	Réalisé
10	Articles et communiqués de presse	Réaliser des articles et communiqués de presse sur les actions du SAGE et du SMBAA		à la demande	Réalisé au fil de l'eau
11	Panneaux et plaquettes d'information	Réaliser des supports de communication / sensibilisation sur les secteurs géographiques et/ou thématiques. Réalisation d'une exposition tournante.	2.B.2 3.B.2 5.A.4 9.A.2 11.A.1 12.B.3	Variable	Réalisé
12	Panneaux in-situ	Réaliser et mettre en place des panneaux permanents informatifs sur des thématiques variées.	12.B.3	Variable	Engagé
13	Rencontres thématiques «Eau, milieux aquatiques»	Proposer des rencontres thématiques avec présentation en salle et visite sur le terrain.		2 fois par an	Réalisé au fil de l'eau
14	Journées techniques	Organiser des journées techniques sur une ou plusieurs thématiques pour les acteurs du territoire.		2 fois par an	Reporté
15	Interventions pédagogiques	Organiser des journées pédagogiques et ludiques à destination du grand public.		À la demande	Réalisé
16	Supports multi-média	Retranscrire les actions et travaux du SMBAA, du SAGE Authion et du CT Eau sous forme de film, vu 3D, ...		Variable	Engagé

Actions de communication

Actions de sensibilisation, d'information et de pédagogie

LES SUPPORTS DE COMMUNICATION

POURSUITE DE LA RÉALISATION D'UNE VIDÉO SUR LES TRAVAUX DE CONTINUITÉ DU PLAN D'EAU DES AUBERTS

Suite aux travaux de restauration sur la morphologie et la continuité écologique au niveau du plan d'eau des Auberts situé sur la Riverolle, le SMBAA a souhaité réaliser une vidéo retraçant l'état initial, les travaux et l'après aménagement. Cette vidéo doit permettre de clarifier l'objectif de ce type de travaux, les différentes étapes pour aboutir aux résultats souhaités et cela, de façon simple et didactique. Elle pourra également servir d'appui pour les projets à venir.

Cette action, débuté en 2020 pour les premières prises de vue avant et pendant la réalisation des travaux de rétablissement de la continuité sur le plan d'eau des Aubert s'est poursuivi en 2021 avec le tournage des interviews des différents acteurs (la propriétaire du Château des Auberts, le Président du SMBAA et le Vice-Président en charge de la commission Lathan ainsi que le technicien rivière responsable des travaux) et les prises de vues au sol et aériennes après travaux. La phase de montage et de création du schéma animé est prévue pour l'année 2022.



VIDÉO | Communes Moulignerne | Entreprises CamComVideo | Montant 5 400 € TTC |
Contrat CT Eau | Financé à 50% par l'Agence de l'Eau Loire Bretagne et 30% par la Région des Pays de Loire

LES PANCARTES DE CHANTIERS



Afin de communiquer sur les chantiers et les modalités de leur financement, des panneaux de chantier a été réalisés en 2021. Ces panneaux, au format A0, sont utilisés et adaptés à chaque chantier. Six panneaux ont été imprimés et posés pour les travaux de restauration sur la Fontaine Suzon, la Boudardière, le Graboteau, l'Altrée, le Couasnon ainsi que pour l'automatisation de vannes et stations de mesures d'alerte en cas de crue.

LE FLYER SUR LES TRAVAUX DE RESTAURATION DU COUASON À BEAUFORT

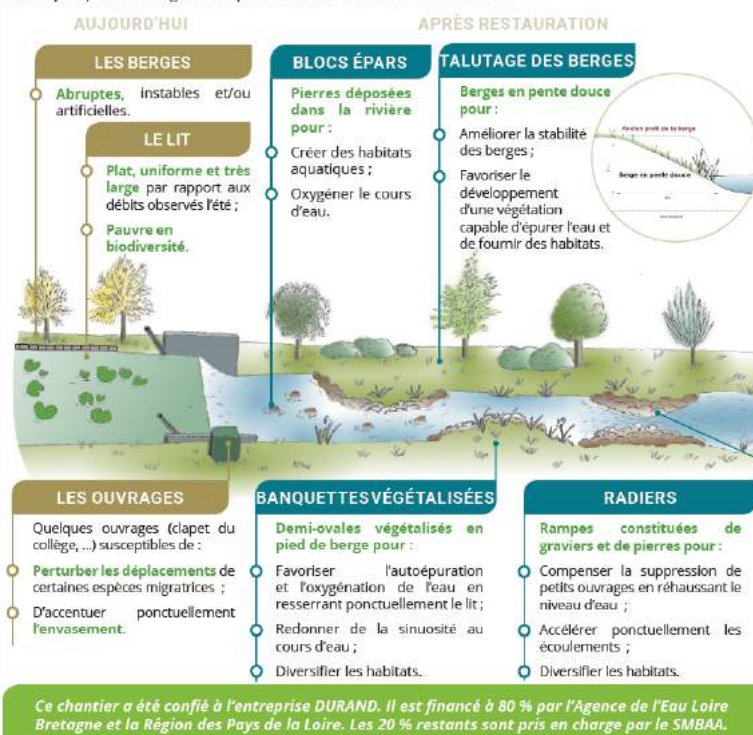
Les travaux de restauration du Couason se sont déroulés en septembre 2021 au cœur du bourg de Beaufort-en-Anjou, à proximité du collège. Il est apparu important pour le SMBAA de profiter de la forte visibilité du chantier pour expliquer les travaux à la population de la commune de Beaufort-en-Anjou. Pour ce faire, un flyer a été réalisé en interne et imprimé par l'entreprise CONNIVENCE en 3 000 exemplaires afin d'être intégré dans le journal de la commune.

Le flyer est disponible en téléchargement sur notre site internet : <https://www.sage-authion.fr/download/5040/>

FLYERS | Communes Beaufort-en-Anjou | **Entreprises** CONNIVENCE | **Montant** 190,60 € TTC | **Contrat** CT Eau | **Financé à 50% par l'Agence de l'Eau Loire Bretagne et 23% par la Région des Pays de Loire**

QUELLES PROBLÉMATIQUES ET QUELLES ACTIONS POUR LA RESTAURATION DU COUASON ?

Le tracé et la forme du Couason actuel ne lui permettent pas d'assurer pleinement ses fonctions mais quelques aménagements permettront d'améliorer la situation ...



LE BOOK ET LE FLYER DES ACTIONS AGRICOLES DU CT EAU

En 2021 un catalogue a été créé afin de présenter l'ensemble des actions auxquelles les exploitants agricoles du bassin de l'Authion peuvent prétendre et également celles qui concernent les prescripteurs. Elles sont présentées sous forme de fiche détaillant le contenu de l'action, la structure réalisant l'action, le reste à charge éventuel pour l'exploitant...

Le catalogue est disponible en ligne et est mis à jour au fil de l'eau : <https://www.sage-authion.fr/download/4448/>

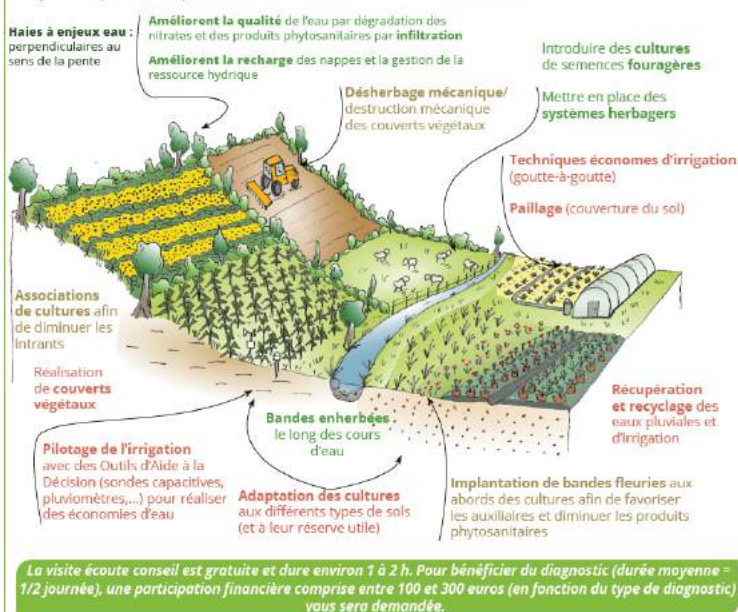
Pour accompagner ce book et permettre au SMBAA de communiquer largement sur les actions agricoles du CT Eau, un flyer a aussi été réalisé en internet et imprimé en 900 exemplaires.

Le flyer est disponible sur notre site internet : <https://www.sage-authion.fr/download/4532/>

POURQUOI ET COMMENT FAIRE ÉVOLUER SES PRATIQUES ?

Dans un objectif de **reconquête de la qualité et la quantité de la ressource en eau**, le SMBAA vous donne l'opportunité, au travers du Contrat Territorial Eau, de faire le point sur votre exploitation et d'adapter vos pratiques en vous faisant bénéficier d'un accompagnement individuel. Ce diagnostic passe en premier lieu par la réalisation d'une visite écoute-conseil.

Le schéma ci-dessous présente des exemples de bonnes pratiques agricoles pour répondre aux enjeux de **qualité**, de **quantité** de la ressource en eau et de **nos milieux**.



La visite écoute conseil est gratuite et dure environ 1 à 2 h. Pour bénéficier du diagnostic (durée moyenne = 1/2 journée), une participation financière comprise entre 100 et 300 euros (en fonction du type de diagnostic) vous sera demandée.

FLYER | Entreprises CONNIVENCE | **Montant** 158,83 € TTC | **Contrat** CT Eau | **Financé à 50% par l'Agence de l'Eau Loire Bretagne et 23% par la Région des Pays de Loire**

REFONTE DU GUIDE DU RIVERAIN : PHASE D'IMPRESSION ET DE DIFFUSION



La refonte du guide du riverain a pour objectif d'actualiser son contenu mais aussi de faciliter sa lecture et sa compréhension tout en adaptant le style graphique à l'identité visuelle du SMBAA et du SAGE Authion. Ce guide des bonnes pratiques, validé le 22 février 2021 par la commission communication, a permis de sensibiliser l'ensemble des riverains du territoire sur la gestion des milieux aquatiques avec une diffusion par voie postale de 11 800 exemplaires à destination :

- des riverains du bassin : 6 895 exemplaires ;
- des irrigants : 647 exemplaires ;
- des collectivités : 4 258 exemplaires.

Les retours sont globalement positifs (via des appels téléphoniques, sur les stands ...).

Le guide des bonnes pratiques est aussi disponible sur notre site internet : <https://www.sage-authion.fr/download/4566/>



GUIDE | Entreprises SETIG | Montant 12 001,44 € TTC | Contrat CT Eau | 62% par la Région des Pays de Loire

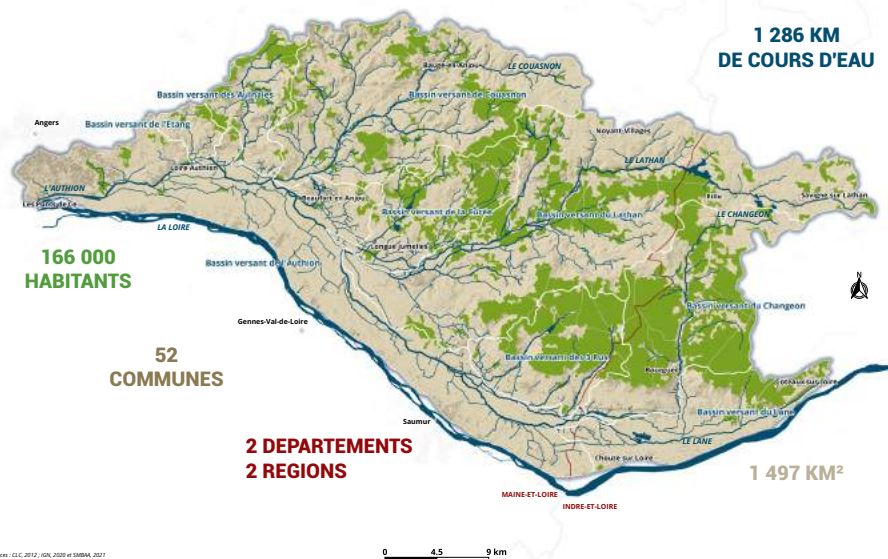
PANNEAU : LE BASSIN VERSANT DE L'AUTHION

Afin de présenter le territoire en quelques chiffres, la commission communication a souhaité réaliser un panneau aquilux au format A0 permettant aux collaborateurs de l'emmener sur les différentes animations extérieures afin de présenter le bassin.

Le panneau de présentation du bassin versant de l'Authion est aussi disponible sur notre site internet : <https://www.sage-authion.fr/download/5056/>



LE BASSIN VERSANT DE L'AUTHION



PANNEAU | Entreprises HexaRepro | Montant 53,40 € TTC | Contrat CT Eau | Financé à 50% par l'Agence de l'Eau Loire Bretagne et 23% par la Région des Pays de Loire

LE FLYER SUR L'ANIMATION «HEUREUX COMME UN POISSON DANS L'EAU» ANIMÉE PAR LA FÉDÉRATION DE PÊCHE DU MAINE-ET-LOIRE

Dans le cadre de l'animation «Heureux comme un poisson dans l'eau» animée par la Fédération de pêche du Maine-et-Loire qui a été rétenu à la suite d'un appel à projet «sensibilisation» lancé en 2020, la commission communication a réalisé en interne un flyer. Ce dernier est à destination de l'ensemble des écoles primaires du bassin versant de l'Authion, il a été imprimé en 90 exemplaires.

FLYERS | Entreprises HexaRepro | Montant 41,83 € TTC |
Contrat CT Eau | Financé à 50% par l'Agence de l'Eau Loire Bretagne et 23% par la Région des Pays de Loire



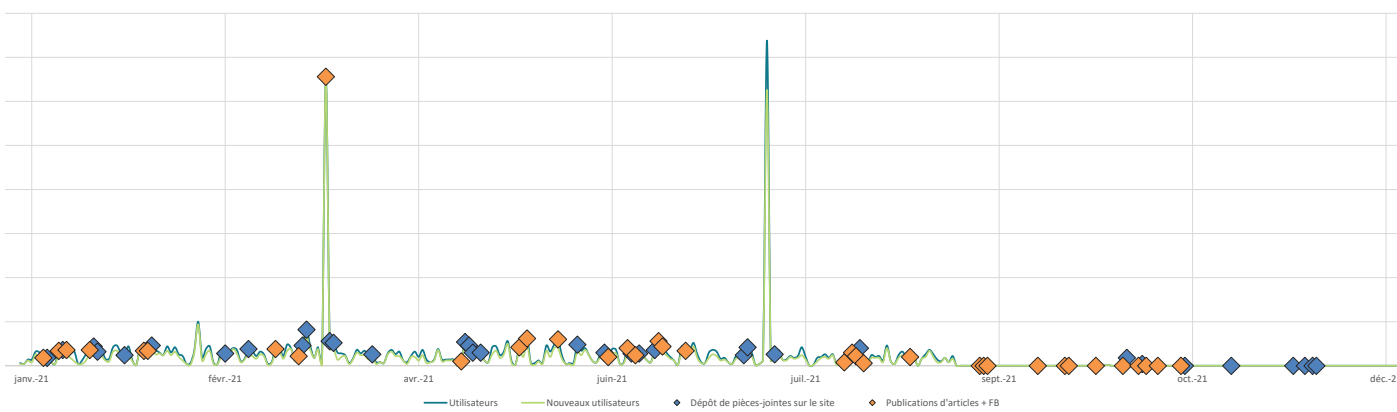
ALIMENTATION DU SITE INTERNET

Le site internet est alimenté régulièrement au fil des actualités et des événements portés par le SMBAA, par ses partenaires techniques et financiers ou bien encore par les différents porteurs d'actions du Contrat Territorial Eau.

En 2021, 36 événements et 41 articles ont été publiés, tandis que 47 documents ont été mis à disposition du public pour téléchargement. Sur cette même année, on a pu observer 2 993 utilisateurs, dont 2 921 nouveaux utilisateurs pour une durée moyenne sur le site de 2,16 minutes. Cependant, il faut prendre en compte le taux de rebond (pourcentage de sessions avec consultation d'une seule page au cours desquelles aucune interaction n'a été enregistrée) qui est de 46.38 % et qui peut traduire des liens de téléchargements des documents que nous mettons sur le site, qui comptabilise un « utilisateur » qui ne reste pas sur le site. Ce qui explique en partie les pics du nombre d'utilisateurs en lien avec le dépôt d'un document téléchargeable.

Le site internet est consultable via le lien suivant : <https://www.sage-authion.fr/>

Suivi de la fréquentation du site en 2021



ACTIONS DE SENSIBILISATION

INTERVENTIONS PÉDAGOGIQUES SUR LA CONTINUITÉ ÉCOLOGIQUE (MAISON DE LA LOIRE, REPORT DE 2020)

« Mon école au bord de l'Eau » animée par la Maison de la Loire en deux temps : une demi-journée en classe sous forme d'ateliers et maquettes et une seconde sous forme d'enquête autour de l'école et jusqu'au bord de l'Authion. En 2021, 6 classes des écoles élémentaires de Joseph FROGER, Raoul CORBIN, Aimé Césaire et du collège Saint-Laud ont pu bénéficier de cette animation initialement prévue en 2020.



SENSIBILISATION | Association Maison de la Loire | **Montant** 1 739.40 € TTC |

Contrat CT Eau | **Financé à 50% par l'Agence de l'Eau Loire Bretagne et 30% par la Région des Pays de Loire**

L'EXPOSITION SUR LES ESPÈCES EXOTIQUES ENVAHISSANTES



Une exposition sur les espèces invasives a été élaborée dans le cadre du groupe de travail sur les plantes exotiques envahissantes du Bassin Loire Bretagne. Elle est composée de 11 panneaux et présente l'essentiel des connaissances sur les invasions biologiques, leurs impacts et leur gestion à l'échelle du bassin Loire-Bretagne.

Le Conservatoire d'espaces naturels a reproduit cet outil afin que les partenaires ou personnes intéressées (collectivités, gestionnaires, ...) puissent l'emprunter dans le cadre d'évènements, salons, manifestations ou simplement pour présenter la problématique dans leurs locaux ou salle d'exposition.

En 2021, dans le cadre d'une convention de prêt avec le CEN Centre-Val de Loire, l'exposition a été présentée lors de 3 évènements :

- la fêtes de l'automne à Cornillé les Caves ;
- la Nature en fête à Coteau sur Loire ;
- les journées de la Biodiversité à Bourgueil

GUIDE | Entreprises CEN | **Contrat** CT Eau | **62% par la Région des Pays de Loire**

37

BALADE AU FIL DE LA RIVEROLLE

Le samedi 25 septembre 2021, le SMBAA, en partenariat avec le CPIE Touraine Val de Loire, a organisée une balade commentée pour partir à la découverte de la Riverolle, de ses différentes facettes, de ses habitats et du fonctionnement de la rivière. Les participants ont pu aussi découvrir les travaux de restauration de la continuité écologique réalisés sur ce secteur.

A l'occasion, un article pour faire un retour en image a été aussi publié sur le site : <https://www.sage-authion.fr/balade-commentee-au-fil-de-la-riverolle/>



BALADE AU FIL DE LA BOIRE DES ROUX

Le samedi 16 octobre 2021, le SMBAA, en partenariat avec le CPIE Touraine Val de Loire, a organisé une balade commentée le long de la Boire des Roux.

Lors de cet évènement, une vingtaine de propriétaires riverains, élus et exploitants agricoles, se sont réunis pour en apprendre davantage sur le fonctionnement de nos cours d'eau et les services qu'ils nous rendent. Cette animation s'est inscrite dans le cadre de la concertation sur le projet de restauration de la Boire des Roux (de Brain sur Allonnes à Vivy) porté par le SMBAA.

Ces travaux s'inscrivent dans la continuité de ceux menés en 2017 au niveau de la « prairie des Montets » sur la commune d'Allonnes et poursuivent quatre objectifs : la restauration de la continuité écologique, l'amélioration de la qualité morphologique, et de la qualité d'eau tout en conservant les usages en place (irrigation, abreuvement ...).

A l'occasion, un article pour faire un retour en image a été aussi publié sur le site : <https://www.sage-authion.fr/concertation-balade-et-presentation-du-projet-de-restauration-de-la-boire-des-roux/>



SENSIBILISATION SUR LES ENJEUX DE PRÉSERVATION ET DE RESTAURATION DES ZONES HUMIDES

Le samedi 12 juin 2021, le SMBAA, en partenariat avec la SEPANT, a organisée une balade commentée pour partir à la découverte des zones humides de la vallée du Changeon et découvrir les enjeux de préservation et de restauration qui gravitent autour de ces milieux riches !

L'article de cette animation est disponible sur notre site internet : <https://www.sage-authion.fr/balade-commentee-les-zones-humides-dans-la-vallee-du-changeon/>

LES ZONES HUMIDES DANS LA VALLÉE DU CHANGEON

DES ENJEUX DE PRÉSERVATION ET DE RESTAURATION

BALADE COMMENTÉE

GRATUIT

12 juin 2021 - 10 H

Entre les lieux-dits le Paluau et Saint-Gilles à Benais

Gorgées d'eau pendant une grande partie de l'année, les zones humides remplissent des fonctions essentielles pour : la ressource en eau (qualité et quantité), l'économie, la biodiversité ...

Malgré cela, les zones humides ont perdu plus de 70% de leurs surfaces en Indre-et-Loire depuis 1950.

Venez découvrir ces milieux riches dans la vallée du Changeon !



RÉSERVATION OBLIGATOIRE

02.53.57.13.53

contact@sage-authion.fr

Prévoir des bottes ou chaussures de marche



BALADE | Association SEPANT | Contrat CT Eau | 50% par l'Agence de l'Eau Loire-Bratagne et 30% par le Conseil Départemental de Touraine

ANIMATION « BIODIVERSITÉ DANS LA VALLÉE DU CHANGEON »

Le Vendredi 30 juillet 2021, le SMBAA, en partenariat avec la SEPANT, a organisée une balade commentée pour partir à la découverte des papillons de jour sur les prairies de fauche de la vallée du Changeon (Azuré de sanguisorbe, Cuivré des marais...) et découvrir le rôle des prairies pour le maintien de la biodiversité ! 12 participants ont assistés à cette animation.

L'article de cette animation est disponible sur notre site internet : <https://www.sage-authion.fr/balade-commentee-la-biodiversite-des-zones-humides-de-la-vallee-du-changeon/>

BALADE | Association SEPANT | Contrat CT Eau | 50% par l'Agence de l'Eau Loire-Bratagne et 30% par le Conseil Départemental de Touraine



LES COURS D'EAU (QUALITÉ ET PRÉSERVATION) – GRAND PUBLIC

Le samedi 4 septembre 2021 au plan d'eau de Bourgueil, un petit groupe a découvert la biodiversité de la boire du Bâtiment et est parti à la recherche de libellules et autres insectes aquatiques. Une pêche à lépuisette a permis d'observer des espèces insoupçonnées comme des larves de demoiselle et libellules ainis que des naucores et cories.

A l'occasion, un article pour faire un retour en image a été aussi publié sur le site : <https://www.sage-authion.fr/sortie-nature-dans-la-vallee-du-changeon-la-biodiversite-des-cours-deau/>



BALADE | Association SEPANT | Contrat CT Eau | 50% par l'Agence de l'Eau Loire-Bratagne et 30% par le Conseil Départemental de Touraine

CONFÉRENCE « CHANGEMENT CLIMATIQUE ET GESTION DE L'EAU »

Le lundi 15 novembre 2021, le SMBAA en partenariat avec la SEPANT, a organisée une conférence sur le « Changement Climatique et Gestion de l'Eau ». Cette soirée a rassemblé 30 participants. La conférence a débuté sur une mise au point de ce qu'est le changement climatique (dynamique, causes...).



Alors que le GIEC (Groupe d'expert intergouvernemental sur l'évolution du climat) s'apprête à publier officiellement son 6^{ème} rapport, la thématique du changement climatique s'est imposée dans le débat public. Il apparaît de plus en plus clairement que les ressources en eau et les écosystèmes aquatiques seront particulièrement impactés.

Lors de cette conférence, nous nous intéresserons tout particulièrement à la gestion des bassins versants tourangeaux, et en particulier au rôle des zones humides.

Réservation obligatoire
02.53.57.13.53
contact@sage-authion.fr

Conférence animée par Damien AVRIL, chargé de mission Flore-Habitat à la SEPANT



CONFÉRENCE | Association SEPANT | Contrat CT Eau | 50% par l'Agence de l'Eau Loire-Bratagne et 30% par le Conseil Départemental de Touraine

ANIMATION SCOLAIRE : LA BIODIVERSITÉ DES COURS D'EAU

Le Vendredi 19 novembre 2021 avait lieu l'animation scolaire sur la «Biodiversité des cours d'eau». Les 21 élèves étaient présents. L'animation s'est faite en plusieurs temps :

- le recueil des représentations des élèves ;
- l'observation du paysage et dessin ;
- la pêche à l'épuisette pour découvrir la macrofaune aquatique ;
- l'observation de la faune autour du cours d'eau.

ANIMATION SCOLAIRE | Association SEPANT | Contrat CT Eau | 50% par l'Agence de l'Eau Loire-Bratagne et 30% par le Conseil Départemental de Touraine

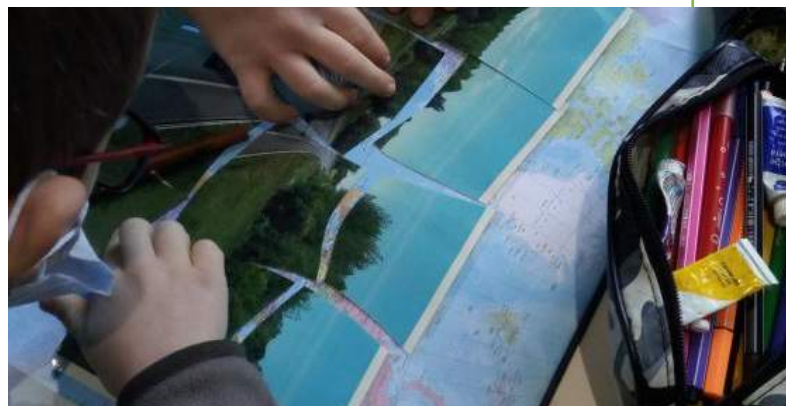


ANIMATION SCOLAIRE : ZONES HUMIDES

Le Jeudi 2 décembre 2021 se tenait l'animation «Zones humides». Dans le contexte sanitaire, seulement 6 élèves étaient présents. Un travail intensif de prise de notes a été réalisé par les élèves afin de produire un exposé pour les élèves absents.

L'animation s'est déroulée en plusieurs temps :

- Présentation de la maquette d'un bassin versant : aborder les notions de cycle de l'eau, de zones humides et d'aménagement du territoire.
- Comprendre les rôles des zones humides : l'épuration de l'eau et la prévention des inondations ;
- Chaînes alimentaires des zones humides
- Aborder les menaces sur les zones humides à travers un puzzle.



ANIMATION SCOLAIRE | Association SEPANT | Contrat CT Eau | 50% par l'Agence de l'Eau Loire-Bratagne et 30% par le Conseil Départemental de Touraine

EXPOSITION SUR L'IMPACT DU CHANGEMENT CLIMATIQUE EN PAYS DE LOIRE

L'Exposition sur l'impact du changement climatique en Pays de Loire et les solutions pour y faire face à destination des bibliothèques et médiathèques du territoire (qualité, quantité, impact sur la biodiversité ou sur l'agriculture) réalisée par la FNE a été installée à :

- Sarrigné du 7 au 30 avril 2021
- Les Rosiers-sur-Loire du 3 au 30 mai 2021
- La Ménitriche du 31 mai au 13 juin 2021
- Beaufort-en-Anjou du 14 juin au 15 juillet 2021
- Vernantes du 16 au 31 juillet 2021

Une exposition reste à réaliser en 2022.

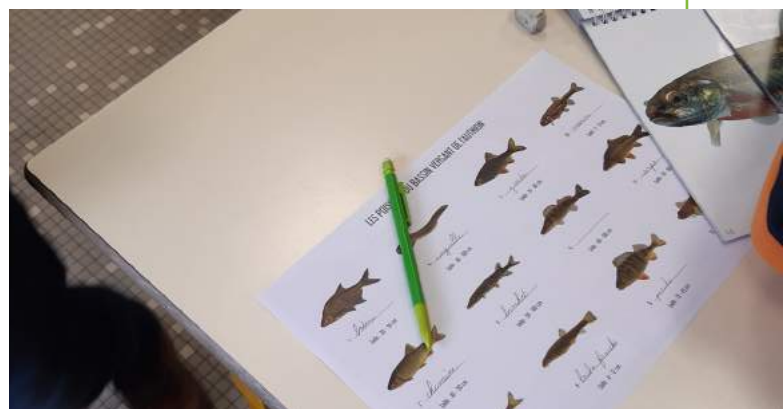
EXPOSITION | Association France Nature Environnement (FNE) | Contrat CT Eau | **50% par l'Agence de l'Eau Loire-Bratagne et 30% par la Région des Pays de la Loire**



ANIMATION «HEUREUX COMME UN POISSON DANS L'EAU»

En partenariat avec la fédération de pêche du Maine-et-Loire, 8 classes de primaire ont bénéficié de cette animation. Par la découverte des poissons, de leur cycle de vie, de leur besoins et de leur morphologie, leurs milieux de vie ont été abordés : la rivière et ses différentes facettes, et ainsi, l'importance de préserver l'eau.

Les animations se sont déroulées sur les communes du Plessis-Grammoire, de Trélazé, de Beaufort-en-Anjou, des Ponts-de-Cé et de Vernueil.



ANIMATION SCOLAIRE | Association Fédération de Pêche du Maine-et-Loire | Contrat CT Eau | **50% par l'Agence de l'Eau Loire-Bratagne et 30% par la Région des Pays de la Loire**

ANIMATION «LA RIVIÈRE ET NOUS»

En partenariat avec la Ligue de Protection des Oiseaux, 2 classes de collèges du collège Honoré de Bazac (Saumur) ont été découvertes la rivière et son fonctionnement via la réalisation d'une maquette pour comprendre l'intérêt des haies, des arbres et des mares dans la prévention des inondations. Les élèves ont aussi appris à lire le paysage via la réalisation de croquis paysagers.



ANIMATION SCOLAIRE | Association LPO | Contrat CT Eau | 50% par l'Agence de l'Eau Loire-Bratagne et 30% par la Région des Pays de la Loire

APPEL À PROJET «SENSIBILISATION» 2022

Dans le cadre de la mise en œuvre du nouveau contrat (CT Eau), il a été fait le choix de développer notamment la stratégie communicative du SMBAA afin de favoriser le développement et la diffusion de la conscience et de la solidarité de bassin. Pour cela, un appel à projet a été lancé en octobre 2021 dans la partie Maine-et-Loire du bassin de l'Authion.

Dans le cadre de cet appel à projet, les actions de sensibilisation devaient s'appuyer sur des supports variés afin de toucher différents publics : le but étant d'informer les populations locales mais également les élus, et l'ensemble des acteurs, sur les enjeux du territoire et la mise en œuvre du programme d'actions et de ses résultats.

Cet appel à projet est disponible sur le site internet du SMBAA via le lien suivant : <https://www.sage-authion.fr/download/4819/>

Trois candidatures ont été proposées dans le cadre de cet appel à projet dont le budget est de 4 000 € TTC pour l'année 2022.

Après délibération par les membres de la commission communication le 1er décembre 2021, trois projets ont été retenus :

- La fédération de pêche du Maine-et-Loire : 3 classes pour l'animation « Heureux comme un poisson dans l'Eau »
- La Maison de la Loire : Animations scolaires et grand public
- La LPO : 3 classes pour l'animation « Rivière, raconte-nous qui tu es »



SMBAA
Syndicat Mixte du Bassin de
L'Authion et de ses Affluents



Syndicat Mixte du Bassin de l'Authion et de ses Affluents

1 Boulevard du Rempart, 49250 Beaufort-en-Anjou

02.41.79.73.81 | syndicat.mixte@loireauthion.fr | www.sage-authion.fr