



RAPPORT ANNUEL

SYNDICAT MIXTE DU BASSIN DE L'AUTHION
COMMISSION LOCALE DE L'EAU DU SAGE AUTHION

ANNÉE 2022



Validé en Commission Locale de l'Eau le 16 mai 2023 et en Conseil Syndical le 12 avril 2023

Commission Locale de l'Eau du SAGE de l'Authion
Syndicat Mixte du Bassin de l'Authion et de ses Affluents
1 Boulevard du Rempart, 49250 Beaufort-en-Anjou

02.41.79.73.81 | contact@sage-authion.fr | www.sage-authion.fr

Table des matières

PRÉAMBULE	•4
LES FAITS MARQUANTS DE L'ANNÉE 2022	•6
LE TERRITOIRE EN QUELQUES CHIFFRES	•8
LE SMBAA	•9
ORGANISATION	•9
FONCTIONNEMENT INSTITUTIONNEL	•10
LES ACTIVITÉS DU CONSEIL SYNDICAL	•12
L'ÉQUIPE TECHNIQUE	•13
LES ACTIVITÉS DE LA CELLULE D'ANIMATION	•14
BILAN FINANCIER	•15
LE SAGE AUTHION	•17
PRÉSENTATION ET ORGANISATION	•17
LES ACTIVITÉS DE LA CLE	•20
LES CONTRATS ET PROGRAMMES	•23
LES CTMA ET LE CRBV	•23
LE PLAN DE GESTION DU RSTRI	•24
LE CT EAU 2020-2022	•25
LES ACTIONS RÉALISÉES EN 2022	•29
VOLET MILIEUX AQUATIQUES	•29
VOLET ACTIONS TRANSVERSALES	•42
VOLET ÉCONOMIE D'EAU	•48
VOLET POLLUTIONS	•52
VOLET TRAME VERTE ET BLEUE	•55
LES ACTIONS DU PÔLE SAGE	•58
LES ACTIONS DU PÔLE RSTRI	•61
SUIVI ET GESTION	•66
CONCLUSION, BILAN ET PERSPECTIVES	•67



PRÉAMBULE



Patrice PÉGÉ, Président du Syndicat Mixte du Bassin de l'Authion et de ses Affluents



SMBAA
Syndicat Mixte du Bassin de
L'Authion et de ses Affluents

L'année 2019 avait déjà marqué les esprits avec une canicule record et un déficit pluviométrique estival qui a eu de lourdes conséquences sur les milieux aquatiques. **L'année 2022, nous a prouvé que les effets du changement climatique étaient indéniables et que ses impacts sur le fonctionnement de nos cours dégradés étaient dramatiques.** Au mois d'août 2022, c'est plus de la moitié du linéaire des cours d'eau du bassin, soit plus de 600 km, qui a été en à sec.

Le SMBAA a déjà anticipé ces phénomènes, en étendant ses projets de restauration des milieux aquatiques aux zones humides et à la recharge des nappes alluviales ; en menant des actions de sensibilisation auprès du monde agricole et en engageant des études structurantes pour mieux comprendre le fonctionnement du grand cycle de l'eau sur notre territoire.

Nous avons la chance de disposer sur le bassin versant de l'Authion de nombreuses réserves d'eau naturelles sous nos pieds : les nappes phréatiques. Œuvrer à leur recharge est donc l'une des clefs qui nous permettra de garantir le bon fonctionnement de nos cours d'eau mais aussi la pérennité des nombreux usages présents sur notre territoire.

Toutes ces actions et cette dynamique au bénéfice de la préservation de notre ressource en eau et de nos milieux aquatiques, ne seront toutefois efficaces qu'avec l'engagement et la prise de conscience de chacun.

Nous comptons sur vous,

Patrice PÉGÉ,

Président du Syndicat Mixte du Bassin de l'Authion et de ses Affluents.

Jeannick CANTIN, Président de la Commission Locale de l'Eau du SAGE Authion



L'année 2022 a vu se poursuivre la dynamique engagée depuis 2020 au travers du CTEau Authion, avec en fin d'année, la production d'une nouvelle programmation pour la période 2023-2025, et l'implication potentielle de nouveaux maîtres d'ouvrages extérieurs.

Le volet « Ressources », après une première année de mise en place, a été pleinement engagé et de nombreuses actions ont été menées. L'année 2022 a vu notamment la co-construction d'une Charte Agricole de Territoire des prescripteurs du bassin de l'Authion.

Le volet « milieux aquatiques » poursuit sa dynamique sur le territoire, avec la restauration de 20.4 km de cours d'eau sur les trois années du CT Eau 2020-2022.

Enfin le volet « SAGE » a engagé des projets structurants tels que la révision des volumes prélevables à travers l'étude HMUC (Hydrologie, Milieux, Usages, Climat) début 2022 et le conventionnement avec le BRGM, qui permettra de mieux appréhender la ressource en eau souterraine du bassin et ses relations avec nos cours d'eau.

Sur le plan des ressources humaines, plusieurs mouvements de personnels ont eu lieu entre 2021 et 2022. L'équipe du SAGE a été renforcée avec notamment l'arrivée d'une chargée de mission en hydrologie et en hydrogéologie.

Sur le plan institutionnel, la CLE, dans son exercice réglementaire, a rendu un certain nombre d'avis sur des dossiers structurants pour le territoire, jouant son rôle de prévention d'éventuels conflits d'usage sur le bassin versant.

Retrouvez le détail de ces principales étapes au fil des pages du rapport annuel.

Très bonne lecture,

Jeannick CANTIN,
Président de la Commission Locale de l'Eau.



LES FAITS MARQUANTS DE L'ANNÉE 2022

CRISE : LA SÉCHERESSE

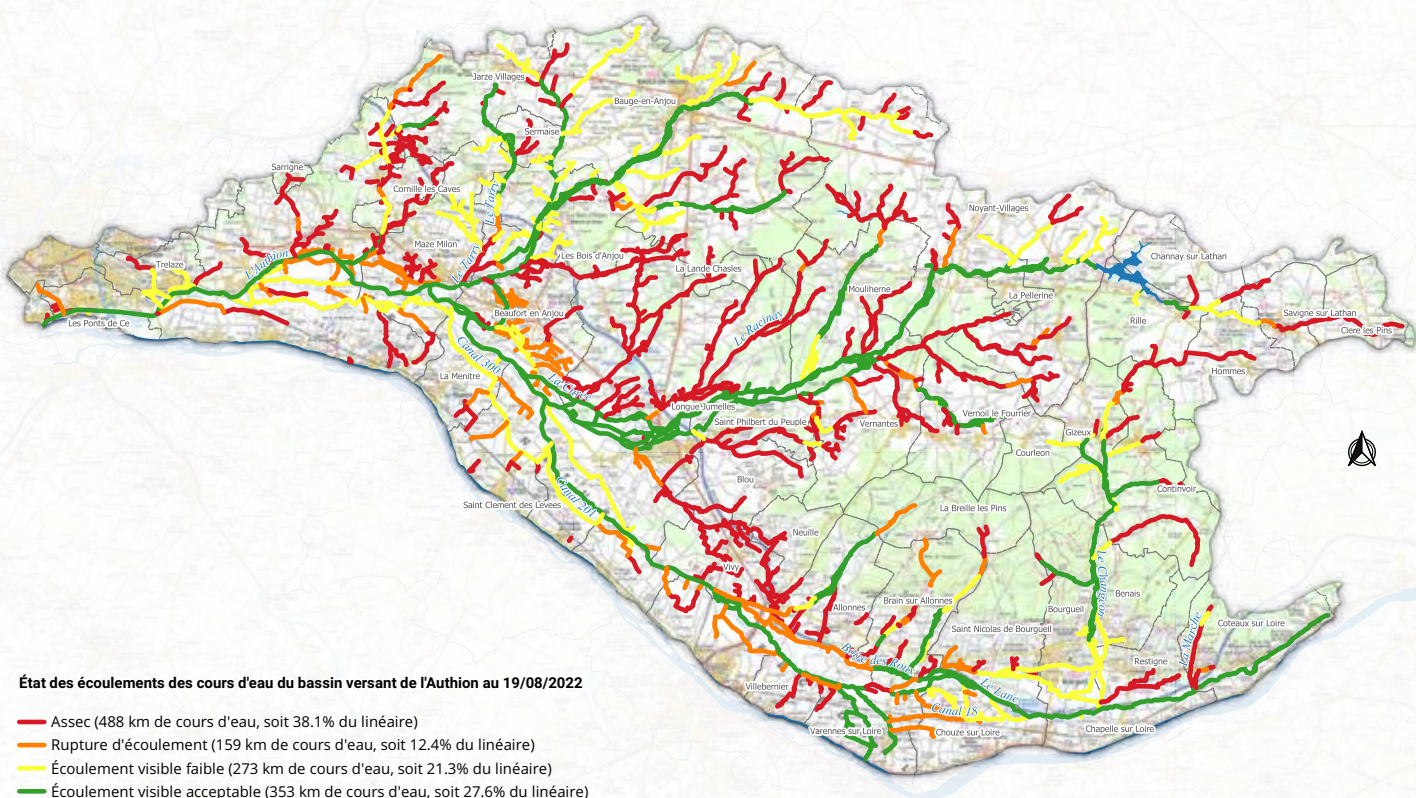
L'année 2022 a été marquée par des cumuls pluviométriques mensuels très faibles avec des écarts à la normale (calculé sur la période 1981 -2010 à Beaucouzé) observés négatifs pour 10 mois sur 12. Le mois de mai a connu le plus grand écart à cette normale avec -78% de précipitation. La sécheresse, particulièrement importante à l'été 2022 s'est prolongée jusqu'au mois de novembre 2022.

A cela est venue s'ajouter les fortes chaleurs avec un écart moyen de +2.4°C observé à la station de Beaucouzé pour l'année 2022. En effet, 11 mois sur 12 ont connu des températures au-dessus des moyennes mensuelles, le mois de juillet a été le plus chaud, avec +4.2°C observé par rapport à la moyenne (calculé sur la période 1981 -2010 à Beaucouzé).

Ce déficit s'est ressenti sur les nappes et également sur les débits des cours d'eau. En effet, la situation des écoulements des cours d'eau du bassin versant de l'Authion a été très critique pendant cet été 2022 et s'est poursuivie tout l'automne. On a pu observer jusqu'à 488 km de cours d'eau à sec, soit 38.1 % du linéaire tandis que seulement 253 km de cours d'eau présentaient des écoulements acceptables (soit 27.6 % du linéaire).



État des écoulements des cours d'eau du bassin versant de l'Authion au 19/08/2022



Sources : observation des agents du SMBAA, 08/2022 et SCAN-100, IGN, 2021
Réalisation : EC et RC, SMBAA, 2022

0 7,5 15 km

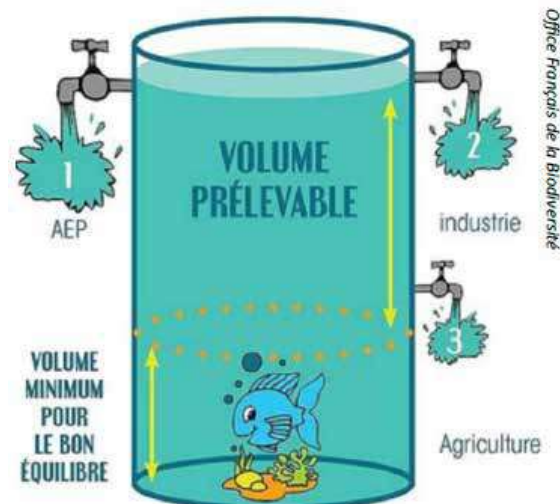
Les pluies tardives et timides ont retardé et ralenti la recharge des nappes. Si les températures continuent à s'adoucir et que les précipitations se font toujours aussi faibles, la saison 2023 risque d'en être tout autant compliquée voir inquiétante pour l'état de la ressource en eau.

LE LANCEMENT DE L'ÉTUDE H.M.U.C

L'étude Hydrologie, Milieux, Usages, Climat (HMUC) a pour objectif d'affiner les connaissances sur l'adéquation besoins-ressources, et d'estimer les tendances d'évolution climatique, démographique et économique afin d'adapter au mieux la gestion des ressources en eau.

Les résultats de l'étude HMUC, validés par la Commission Locale de l'Eau (CLE) seront intégrés au Schéma d'Aménagement et de Gestion des Eaux (SAGE) pour :

- **Ajuster les débits et niveaux piézométriques** d'objectifs d'étiage (DOE et POE) ;
 - **Mettre à jour les volumes prélevables**, définis en 2015, et préciser des conditions de prélèvement estivales et hivernales
- En 2022, ont été réalisés :
- **deux COmités TECHnique** (COTECH) :
 - du 19 mai 2022 (mi-phase 1) : **présentation & compte-rendu**
 - du 4 octobre 2022 (mi-phase 2) : **présentation & compte-rendu**
 - **deux COmités de PIlotage** (COFIL) :
 - du 4 juillet 2022 : **présentation & compte-rendu**
 - du 15 décembre 2022 : **présentation & compte-rendu**
 - **deux bulletins d'information** : n°1 & n°2



LA FIN DU CT EAU 2020-2022 ET L'ÉLABORATION DU CT EAU 2023-2025

Malgré un démarrage compliqué avec la crise sanitaire de 2020, le bilan des actions réalisées sur les années 2020 à 2022 fait état d'un **taux de réalisation tout à fait satisfaisant (de 67 %)**, toutes thématiques confondues. Le bilan à 3 ans du CT Eau est disponible en **téléchargement**.



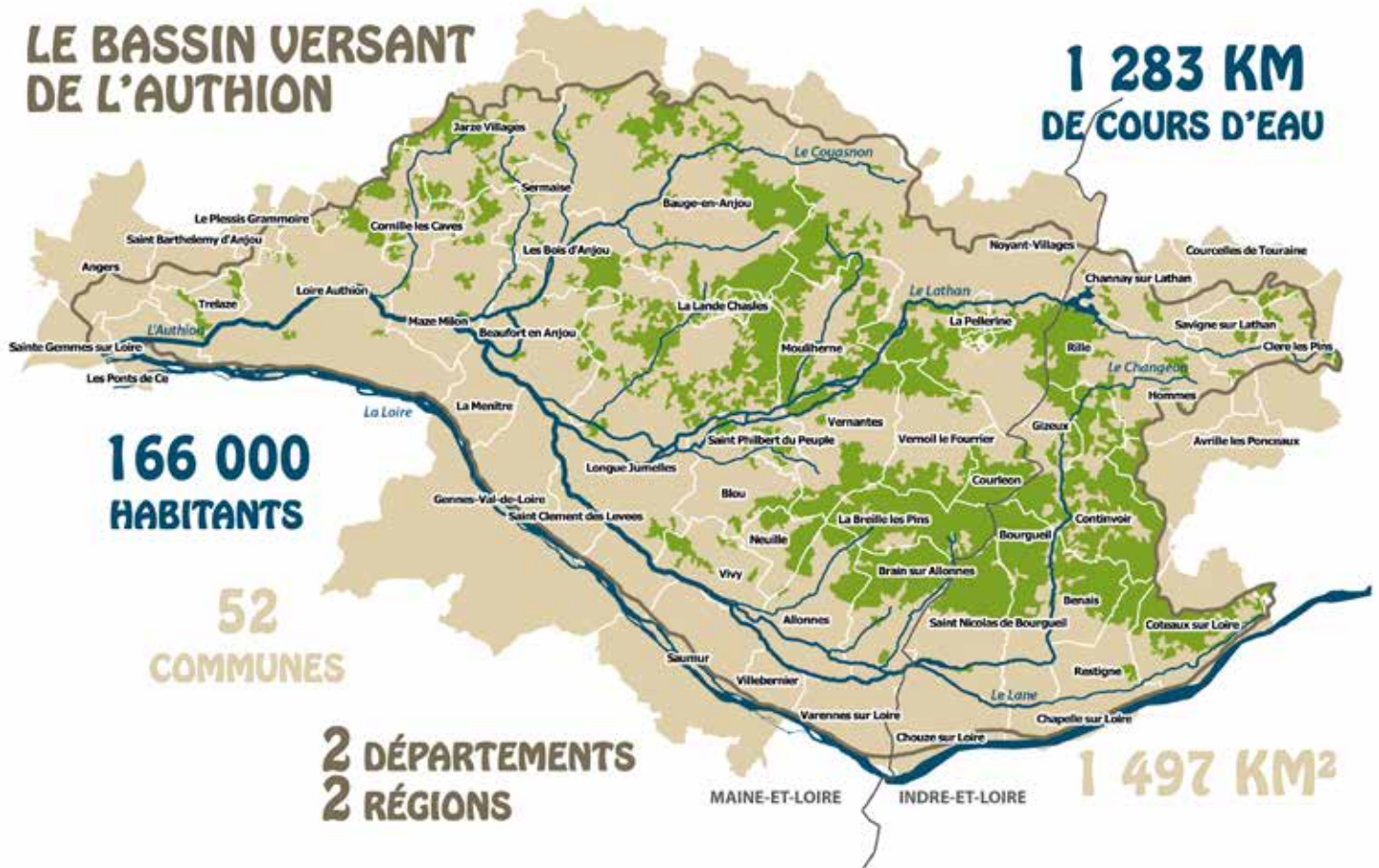
Afin d'élaborer le deuxième CT Eau du territoire, un **appel à projets** a été lancé du 6 juillet au 7 septembre 2022. Au total, 67 fiches actions ont été reçues de 26 maîtres d'ouvrages différents.

Le COFIL du 18 novembre 2022 a permis de présenter aux membres le bilan à 3 ans et les candidatures pour l'élaboration du CT Eau 2023-2025. Les documents relatifs à ce COFIL sont disponibles sur **le site internet**.

LE TERRITOIRE EN QUELQUES CHIFFRES

Le bassin versant de l'Authion fait partie intégrante du vaste **bassin hydrographique* Loire-Bretagne**, dont la superficie avoisine 155 000 km², soit plus d'un quart du territoire métropolitain français.

L'Authion, affluent rive droite de la Loire déroule son cours sur **61 km** depuis la confluence* du Changeon et du Lane jusqu'à sa rencontre avec la Loire à Saintes-Gemmes-sur-Loire.



Le bassin versant de l'Authion se répartit sur deux départements et deux Régions : le **Maine-et-Loire (Région Pays de la Loire)** représente **77,4 %** de la superficie totale et l'**Indre-et-Loire (Région Centre-Val de Loire)** les **22,6%** restants.

La densité moyenne de population est de **111 hab./km²** soit une valeur légèrement inférieure à la moyenne nationale (118 hab./km²).

La population du bassin versant* de l'Authion se scinde en deux entités, d'une part celle habitant dans des communes rurales (**40 % du total**) et d'autre part celle habitant les communes urbaines en particulier l'agglomération d'Angers (CUALM) qui concentre **43 %** de la population totale concernées par le SAGE.

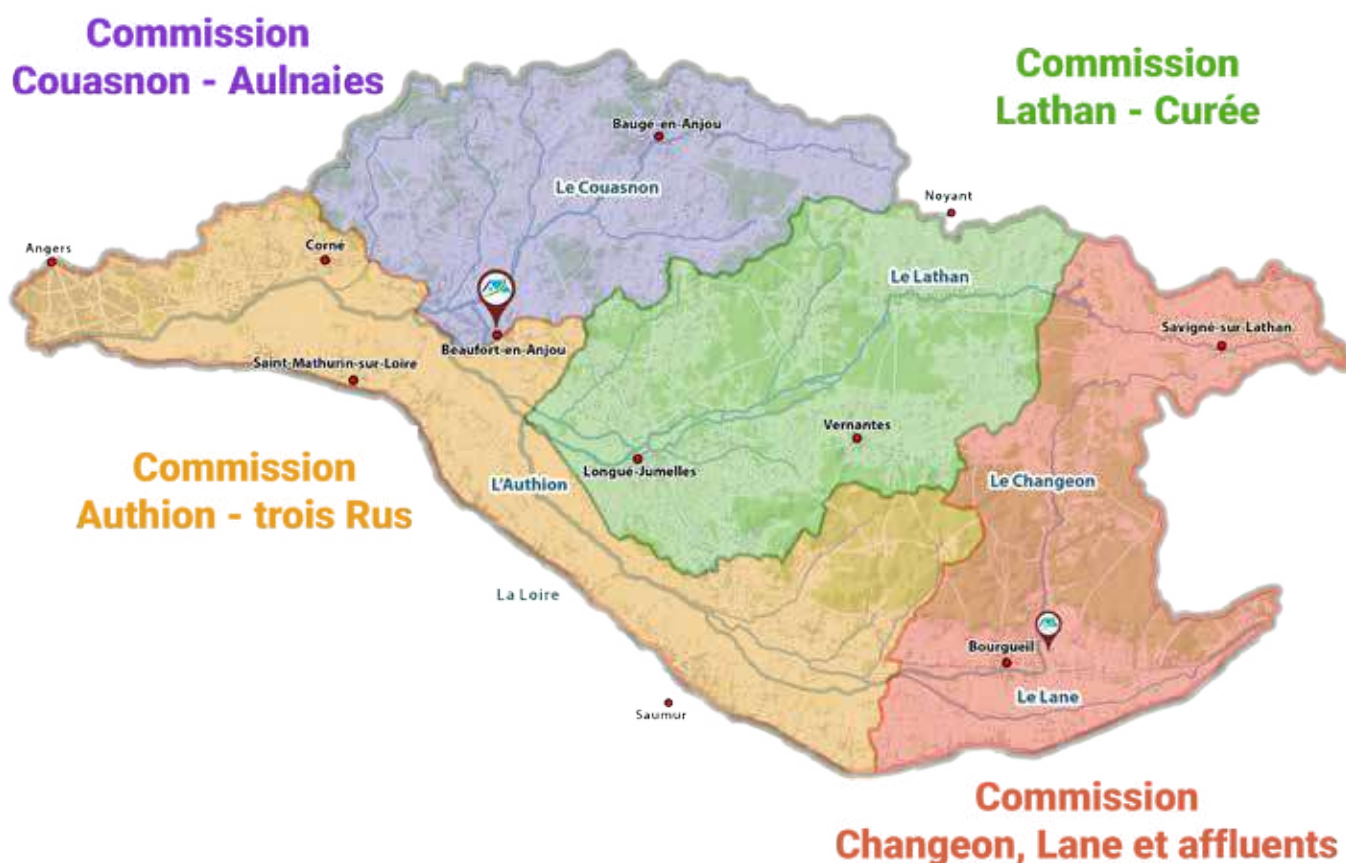


Le Syndicat Mixte du Bassin de l'Authion et de ses Affluents (SMBAA) assure depuis le 1er janvier 2018 la **compétence Gestion des Milieux Aquatiques** (GEMA) pour le compte de ses EPCI membres. Il a pour objet, sur le périmètre du bassin versant de l'Authion, de participer à la gestion équilibrée et durable de la ressource en eau, à la préservation et à la restauration du bon état écologique des cours d'eau et des milieux aquatiques, ainsi qu'à la préservation des inondations (hors Loire). Il assure le **portage et la mise en œuvre du Schéma d'Aménagement de Gestion des Eaux (SAGE) du bassin versant de l'Authion**.

ORGANISATION

Afin de maintenir un lien avec les riverains, les acteurs et les élus locaux tout en travaillant de concert sur les différentes thématiques du territoire, **le SMBAA s'est organisé en quatre commissions géographiques présentées ci-dessous**.

Ces commissions, présidées par un vice-président, ont pour missions principales la gestion du réseau hydrographique et du parc d'ouvrages présent sur leur territoire, la définition et la mise en œuvre des programmes de travaux et la préparation des dossiers de financement.



Viennent s'ajouter à ces commissions géographiques, les commissions communication et agricole qui ont un objectif de concertation, d'élaboration, de proposition et de suivis des actions.

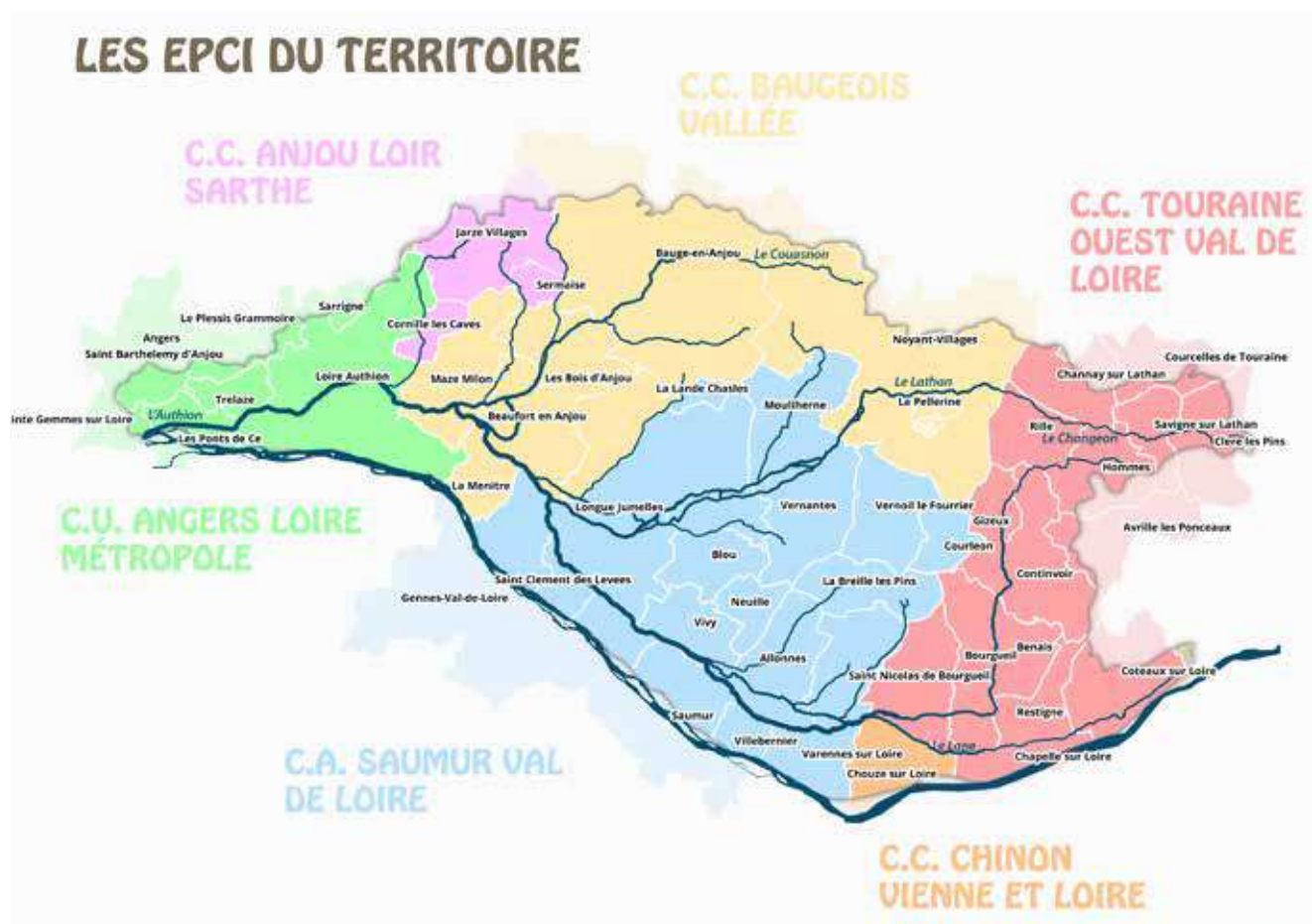
Le bassin versant de l'Authion étant relativement étendu, **une antenne a été maintenue en Indre-et-Loire** pour accueillir le personnel de la commission Touraine Authion.

FONCTIONNEMENT INSTITUTIONNEL

LES MEMBRES

Le SMBAA¹, depuis le 1er Janvier 2018, est composé des membres suivants :

- la Communauté urbaine "Angers Loire Métropole",
- la Communauté de communes "Anjou Loir et Sarthe",
- la Communauté de communes "Baugeois Vallée",
- la Communauté d'agglomération "Saumur Val de Loire",
- la Communauté de communes "Chinon Vienne et Loire",
- la Communauté de communes "Touraine Ouest Val de Loire",
- le Département du Maine-et-Loire.



LE CONSEIL SYNDICAL

Le SMBAA est administré par un conseil syndical composé de 34 délégués titulaires et 11 délégués suppléants désignés par les assemblées délibérantes de ses membres.

La présidence par Monsieur Patrice PÉGÉ. Il est suppléé par 5 vices présidents représentant les 4 commissions géographique et le SAGE Authion :

- Monsieur Jean-Jacques FALLOURD (C.C. Baugeois-Vallée) ;
- Monsieur Benoît BARANGER (C.C. Touraine Val de Loire) ;
- Monsieur Jean-Charles PRONO (C.U. Angers Loire Métropole) ;
- Monsieur Christian RUAULT (C.A. Saumur Val de Loire) ;
- Monsieur Xavier DUPONT (C.C. Touraine Val de Loire).

COMPOSITION DU COMITÉ SYNDICAL DU SYNDICAT MIXTE DU BASSIN DE L'AUTHION ET DE SES AFFLUENTS



Communauté urbaine ANGERS LOIRE MÉTROPOLE (7 délégués)

PRONO Jean-Charles (Vice-Président, en charge de la commission Authion-3 Rus)
MEIGNAN Pierre-Noël (Membre du bureau)
 BOUCHER William
 BOUSSION Sébastien
 OPREA Paul
 PAVILLON Jean-Paul
 ROUGER Didier



Communauté d'agglomération SAUMUR VAL DE LOIRE (11 délégués)

PEGE Patrice (Président du SMBAA)
RUAULT Christian (Vice-Président, en charge de la commission Lathan-Curée)
 CANTIN Jeannick
 CARDET Christophe
 DEMION Pierre-Yves
 HARRAULT Jérôme
 LHUILLIER Thierry
 NIVELLE Laurent
 PAPOT Thierry
 POHER Eric
 RETIF Jean-Philippe



Communauté de communes BAUGEOIS VALLÉE (7 délégués)

FALLOURD Jean-Jacques (Vice-Président, en charge de la commission Couasnon-Aulnaies)
CHAUSSEPIED Jean-Claude (Membre du bureau)
RABOUAN Franck (Membre du bureau)
 CHAMPION Francis
 LEBRETON Michel
 MINAUD Jean-Michel
 RUAULT Franck



Communauté de communes TOURAINNE OUEST VAL DE LOIRE (4 délégués)

BARANGER Benoît (Vice-Président, en charge de la commission Touraine-Authion)
DUPONT Xavier (Vice-Président, représentant de la CLE du SAGE Authion)
 MELO Isabelle
 RIOCREUX Stephanie



Communauté de communes ANJOU LOIR SARTHE (2 délégués)

BEAUDOIN Jean-Pierre (Membre du bureau)
 RABOUAN Paul



Communauté urbaine CHINON VIENNE LOIRE (1 délégué)

DAVID Pierre (Membre du bureau)



Département MAINE-ET-LOIRE (2 délégués)

BERTIN Guy
 BLANC Grégory



LE BUREAU

Le Bureau a pour vocation de délibérer sur les affaires courantes du SMBAA et d'organiser sa stratégie opérationnelle. Il est composé du Président du Syndicat, des 5 Vice-présidents (1 Vice-Président par commission géographique et 1 Vice-Président pour le SAGE² Authion) et de 5 délégués.

Lors de l'installation des membres du Conseil Syndical le 30 septembre 2020, ont aussi été élus membres du bureau, en addition du Président et des 5 Vice-Présidents cités ci-dessus :

- Jean-Pierre BEAUDOIN (C.C. Angers Loire Sarthe) ;
- Jean-Claude CHAUSSEPIED (C.C. Baugeois-Vallée) ;
- Pierre DAVID (C.C. Chinon Vienne Loire) ;
- Pierre-Noël MEIGNAN (C.U. Angers Loire Métropole) ;
- Franck RABOUAN (C.C. Baugeois-Vallée).

LES ACTIVITÉS DU CONSEIL SYNDICAL

LES CONSEILS SYNDICAUX

En 2022 les membres du conseil syndical se sont réunis à 5 reprises :

- **Le 9 février 2022** afin de délibérer sur les orientations budgétaires 2022, sur la création d'un poste de coordinateur GEMAPI et d'un poste de responsable RSTRI : **présentation & compte-rendu**
- **Le 6 avril 2022** permettant de délibérer sur l'approbation des comptes pour l'année 2021 et le budget primitif 2022. Du point de vue des ressources humaines, la mise à disposition du directeur du SYDEVA et la création du poste de coordination du SAGE en activité accessoire a été votées : **présentation & compte-rendu**
- **Le 15 juin 2022** afin de délibérer sur la mise à jour de l'équilibre budgétaire et celui du RSTRI, sur l'autorisation du comptable public à réaliser des opérations d'ordre non budgétaire et sur le passage à la nomenclature comptable M57 : **compte-rendu**
- **Le 6 décembre 2022**, ce conseil syndical nécessitait le quorum qui n'a pas été atteint. La séance a donc été reportée au 15 décembre 2022.
- **Le 15 décembre 2022**, a permis de régulariser les extournes de rattachement du budget général et annexe, d'adopter le CT Eau 2023-2025 et de délibérer sur les demandes de subvention 2023 : **présentation & compte-rendu**

LES RÉUNIONS DE BUREAU DU CONSEIL SYNDICAL

En 2022 les membres du bureau du conseil syndical se sont réunis à 4 reprises :

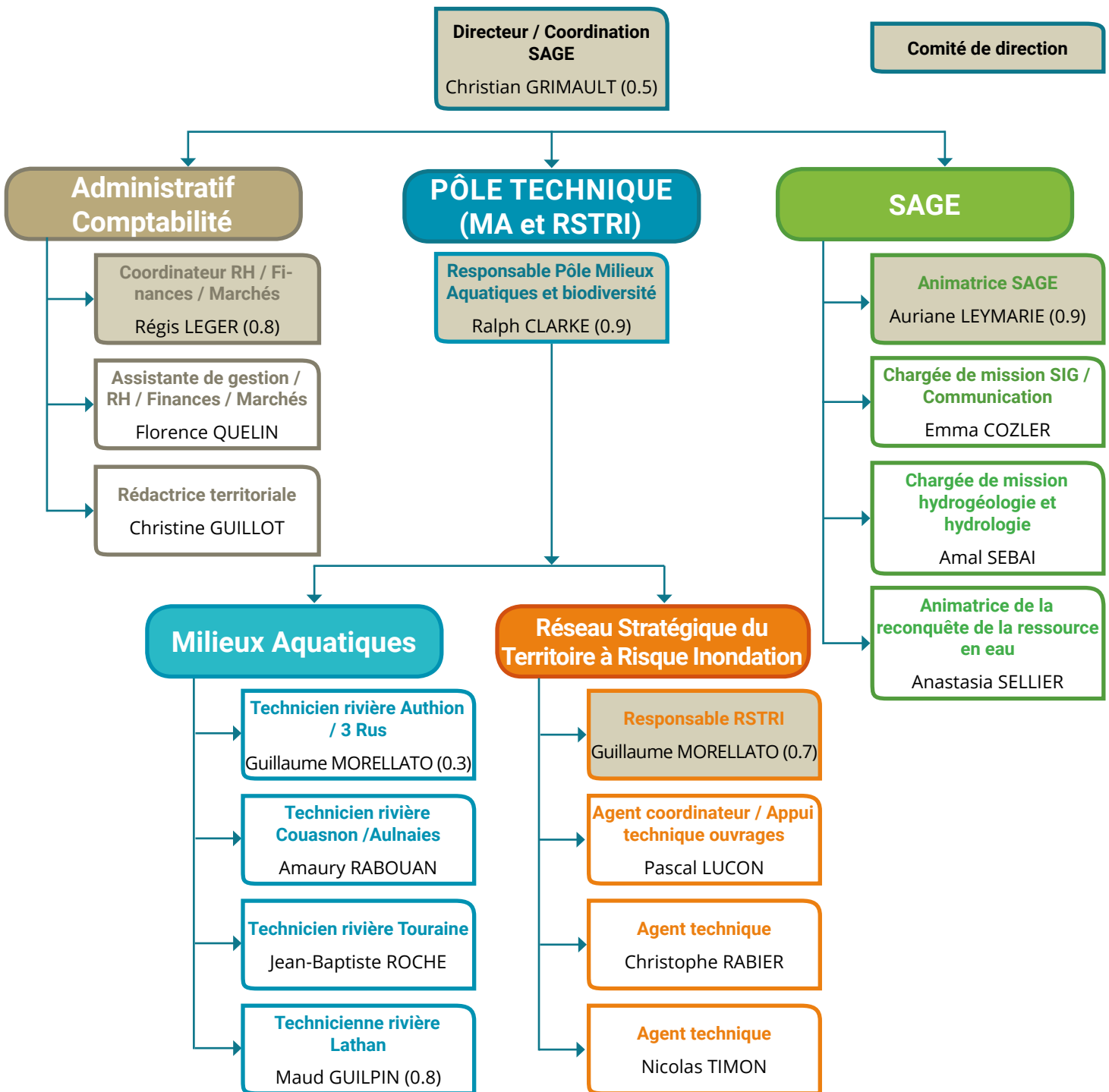
- **Le 23 mars 2022** afin de délibérer sur les demandes de subventions et solliciter les préfets pour l'obtention d'une déclaration d'intérêt général et d'une autorisation d'occupation temporaire dans le cadre des projets milieux aquatiques : **présentation**
- **Le 15 juin 2022** pour délibérer sur le calendrier et le dimensionnement de la maîtrise d'ouvrage extérieure du CT Eau 2023-2025 et sur le projet de siège social.
- **Le 26 octobre 2022**, pour délibérer sur la revalorisation de l'indemnité-capture des radgondins ; sur l'adhésion à la charte d'engagement du SDGRE adopté par le Conseil Départemental de Maine-et-Loire ainsi que sur les modalités de prise en charge des abreuvoirs sur les programmes de restauration : **présentation**
- **Le 22 novembre 2022** pour délibérer sur la validation du mécanisme du Complément Individuel Annuel des agents et informer les membres du bureau sur divers points d'avancement : **présentation**

Les délibérations du bureau sont disponibles sur le **SITE INTERNET**

L'ÉQUIPE TECHNIQUE

Sur le plan des ressources humaines, l'année 2022 a été marquée par :

- l'arrivée d'Amaury RABOUAN au poste de technicien rivière sur le Couasnon et les Aulnaies en remplacement de Sylvain Royet
- le départ de Maël BERTET et le recrutement d'Anastasia SELLIER pour occuper le poste d'animatrice de la reconquête de la ressource en eau
- l'arrivée d'Amal SEBAI en qualité de chargée de mission hydrogéologie et hydrologie
- l'arrivée de Maud GUILPIN au poste de technicienne de rivière du Lathan et de la Curée suite à l'ouverture du poste de coordinateur GEMAPI attribué à Ralph CLARKE



LES ACTIVITÉS DE LA CELLULE D'ANIMATION

LES COMMISSIONS GÉOGRAPHIQUES

Les commissions géographiques, composées des délégués communaux du secteur concerné, se réunissent en moyenne deux fois par an en associant les partenaires techniques et financiers pour former des Comités de Pilotage à l'échelle locale. En 2022, se sont réunies :

- **La commission Couasnon-Aulnaies** : le 30 novembre 2022 afin de présenter l'état de la ressource, le bilan des actions du CT Eau 2020-2022 et la programmation inscrite dans le CT Eau 2023-2025 : **présentation & compte-rendu**
- **La commission Touraine** : le 14 janvier 2022 pour présenter le bilan des actions de l'année 2021 et la programmation 2022 : **présentation & compte-rendu**
- **Les commissions "Authion 3-rus" et "Lathan-Curée"** ne se sont pas réunies en 2022.

LA COMMISSION AGRICOLE

La commission agricole est composée de membres du Conseil Syndical du SMBAA et de représentants techniques (prescripteurs agricoles et la Chambre d'agriculture des Pays de la Loire). En 2022, la commission agricole s'est réunie 2 fois afin de présenter la stratégie territoriale et obtenir un avis sur les actions engagées et à venir, en accord avec le projet de territoire concrétisé dans le Contrat Territorial Eau :

- **Le 9 juin 2022** pour avoir un retour sur le travail accompli à la co-construction de la Charte de conseil agricole,
- **Le 8 novembre 2022**, afin de réaliser un bilan des actions 2022 et de présenter la programmation agricole envisagée pour le CT Eau 2023-2025 : **présentation & compte-rendu**

La « nouvelle formule » proposée à la Commission agricole est d'apporter un soutien dans la dynamique des actions avec une puissance dans la prise de décisions sur les actions de communication à réaliser, notamment sur l'application et la diffusion des travaux sur la Charte agricole à destination des prescripteurs agricoles du bassin versant, dont la signature officielle est prévue le 17/01/2023 au SIVAL.

LA COMMISSION COMMUNICATION

La commission communication est composée de membres du Conseil Syndical du SMBAA et de la Commission Locale de l'Eau du SAGE Authion. En 2022, la commission agricole s'est réunie 1 fois :

- **Le 21 septembre 2022**, afin de présenter l'état d'avancement des actions 2022, de valider la vidéo des Auberts et définir et valider la programmation du CT Eau 2023-2025 : **présentation & compte-rendu**

Le financement du Syndicat est assuré par les contributions de ses membres ainsi que par les subventions de ses partenaires institutionnels :



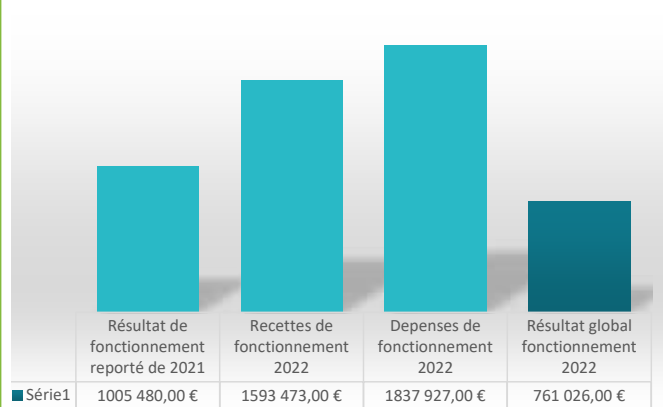
Ces financements sont souvent liés à la mise en oeuvre d'outils spécifiques. Parmi ces outils, on retrouve sur le bassin versant de l'Authion : le Contrat Territorial Eau (CT Eau) ; les Appels à Projets ; le Programme d'Actions de Prévention des Inondations (PAPI) ; le programme LIFE REVERS'EAU.

Les chiffres présentés ci-après sont issus du Compte Administratif 2022.

DONNÉES BUDGETAIRES DE L'ANNÉE 2022

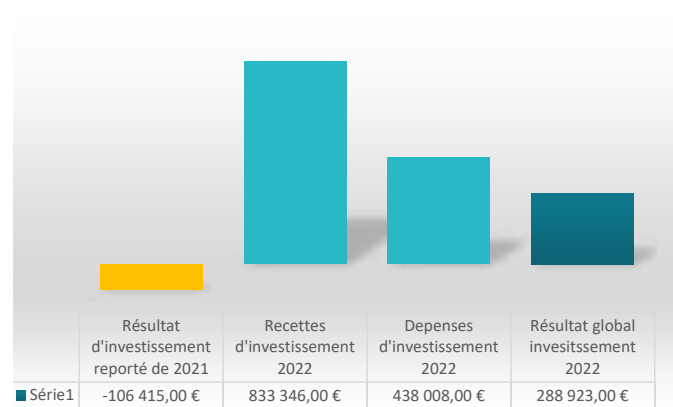
FONCTIONNEMENT - Taux de réalisations 2022 :

- 65,83 % pour les dépenses
- 57,07 % pour les recettes



INVESTISSEMENT - Taux de réalisations 2022 :

- 30,92 % pour les dépenses
- 58,84 % pour les recettes





L'ÉQUIPE DU SMBAA

Ralph CLARKE | Patrice PÉGÉ | Christian GRIMAULT | Régis LÉGER | Auriane LEYMARIE |

Christophe RABIER | Pascal LUCON | Jean-Baptiste ROCHE | Amaury RABOUAN | Jeannick CANTIN |

Maud GUILPIN | Florence QUELIN | Anastasia SELLIER |

Guillaume MORELLATO | Christine GUILLOT | Emma KETOR | Amal SEBAI | Nicolas TIMON



LE SAGE AUTHION

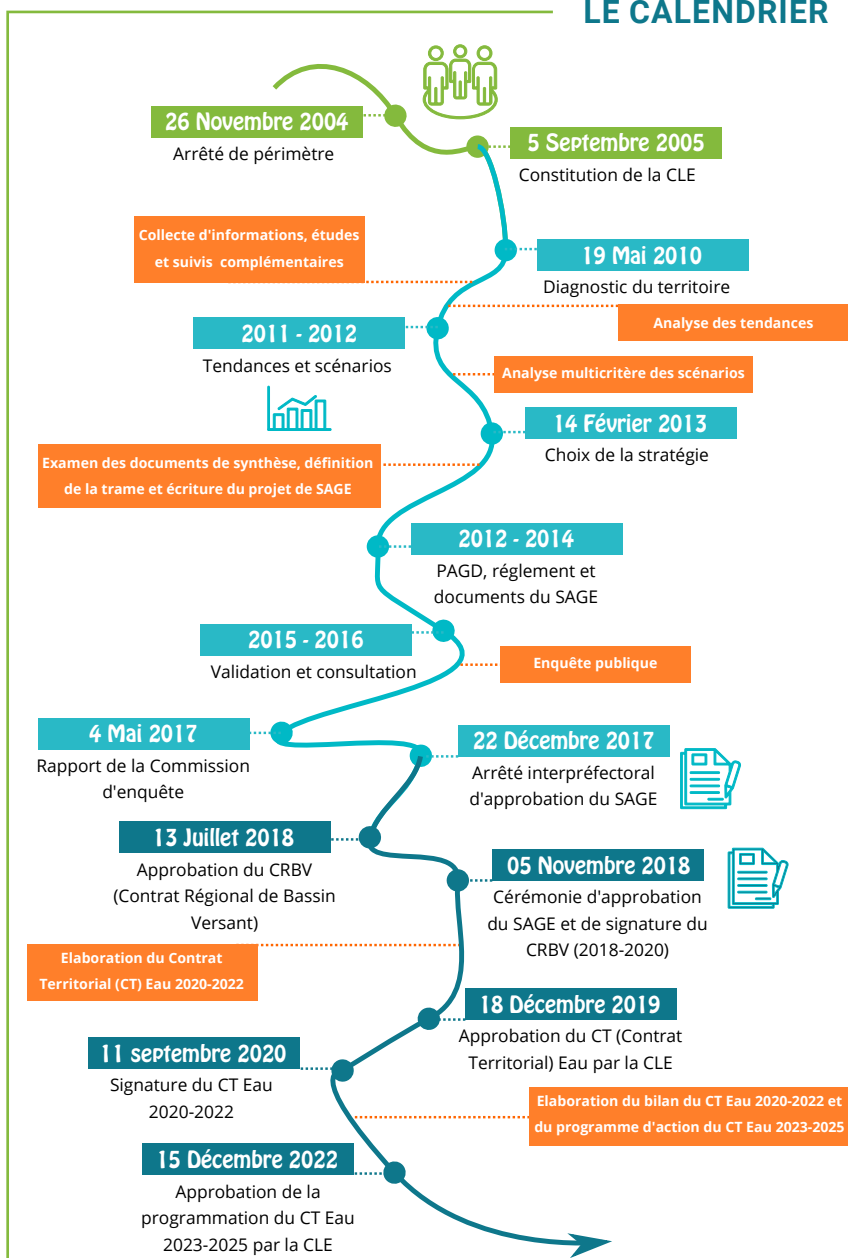
Le Schéma d'Aménagement et de Gestion des Eaux (SAGE) est **le document de planification** pour une politique de gestion de l'eau à l'échelle d'un bassin versant. Il constitue un **outil privilégié de mise en œuvre de la Directive Cadre Européenne sur l'eau (DCE)**.

Il s'inscrit dans la **ligne directrice du Schéma Directeur d'Aménagement et de Gestion des Eaux (SDAGE) Loire-Bretagne**, qu'il décline et précise à l'échelle locale. Le SAGE est un document élaboré par les acteurs locaux (élus, usagers, associations, représentants de l'Etat, ...) réunis au sein de la commission locale de l'eau (CLE). Ces acteurs locaux établissent un projet pour une gestion concertée et collective de l'eau.

Le SAGE Authion est porté, depuis 2019, par le SMBA dont le périmètre est le même : le bassin versant de l'Authion.

PRÉSENTATION ET ORGANISATION

LE CALENDRIER



Le SAGE de l'Authion est entré dans sa phase de mise en œuvre depuis son approbation le 22 décembre 2017. Les dates essentielles du SAGE sont rappelées dans le synoptique ci-contre.

En 2019, l'élaboration d'un contrat unique multithématique et multi-acteurs, appelé CTEau*, en cohérence avec les orientations du 11^{ème} programme d'intervention de l'Agence de l'Eau Loire-Bretagne, et en déclinaison opérationnelle des objectifs fixés par le SAGE du bassin de l'Authion a vu le jour.

En 2022, le bilan du CT Eau 2020-2022 a été réalisé et un appel à projets a été lancé pour élaborer la programmation du deuxième CT Eau 2023-2025. Cette dernière a été validée en CLE le 15 décembre 2022.

Les documents du SAGE sont consultables sur le **SITE INTERNET**

LES ENJEUX ET LES OBJECTIFS DU SAGE

Les enjeux du SAGE ont été hiérarchisés en fonction de l'expertise du territoire, des préoccupations majeures des acteurs et des plus-values attendues du SAGE par rapport à l'existant. Cette hiérarchisation a été adoptée dans les termes suivants :

01

QUANTITÉ

Gérer globalement la ressource pour assurer la pérennité de tous les usages

02

MILIEUX AQUATIQUES

Protéger et restaurer la morphologie des cours d'eau et les zones humides de manière différenciée sur le territoire

03

QUALITÉ

Améliorer la qualité des eaux souterraines et superficielles

04

INONDATIONS

Prévenir le risque d'inondation dans le Val d'Authion

05

GOVERNANCE

Porter, faire connaître et appliquer le SAGE

Pour chacun de ses enjeux, la CLE a défini 12 objectifs généraux et 25 moyens prioritaires justifiés par les éléments de contexte et de l'état des lieux réactualisé du territoire. Pour chaque objectif général, les moyens prioritaires ont été déclinés en dispositions permettant de satisfaire aux principes énoncés aux articles L. 211-1 et L. 430-1 du Code de l'Environnement encadrant l'exercice.

L'ensemble des enjeux du SAGE déclinés en dispositions est consultable dans le PAGD¹¹ du SAGE sur le **SITE INTERNET**

Représentants des usagers, des propriétaires riverains, des organisations professionnelles et des associations concernées (14 membres)

Chambres de commerce et d'Industrie

M. Hubert FLAMAND, Maine-et-Loire
M. Thierry GUILLIEN, Indre-et-Loire

Chambres d'agriculture

M. Denis LAIZE, Maine-et-Loire
M. Jean-Claude ROBIN, Indre-et-Loire

Fédérations Départementales de Pêche et de Protection des Milieux Aquatiques

M. Daniel MARQUET, Indre-et-Loire
M. Bernard MERLIN, Maine-et-Loire

Association des irrigants du Bassin versant de l'Authion

M. Anthony BLOURDIER

Syndicat Départemental de la propriété privée rurale de Maine-et-Loire

M. Guy de CHAULIAC

Syndicat forestier de l'Anjou

M. Nicolas DUBOULLAY

Comité Régional de Développement agricole du Baugeois Vallée

M. Jean-Denis LAMBERT

Associations de Protection de l'Environnement

M. Yves LEPAGE, Sauvegarde de l'Anjou M. Jean-Pierre MORON, Ligue de Protection des Oiseaux de l'Anjou

M. Laurent BOUCHET, CPIE Touraine Val de Loire

Associations de Riverains

M. Dominique BRESSON, ARCA



Représentants de l'Etat et de ses établissements publics (9 membres)

M. le Préfet de la Région Centre, préfet du Loiret, coordonnateur du Bassin Loire-Bretagne, ou son représentant

M. le Préfet de Maine-et-Loire ou son représentant, le sous-préfet de Saumur

M. le Préfet d'Indre-et-Loire ou son représentant, le sous-préfet de Chinon

M. le Directeur de l'Agence de l'eau Loire-Bretagne ou son représentant

M. le Directeur Régional de l'Environnement, de l'Aménagement et du Logement des Pays de la Loire ou son représentant

M. le Directeur Départemental des Territoires d'Indre-et-Loire ou son représentant

M. le Directeur Départemental des Territoires de Maine-et-Loire ou son représentant

M. le Responsable de l'Agence Territoriale des Pays de la Loire de l'Office Nationale des Forêts, ou son représentant

M. le Directeur régional de l'Office Français pour la Biodiversité des Pays de la Loire, ou son représentant

L'ORGANISATION DU SAGE AUTHION

La CLE du SAGE du bassin versant de l'Authion a été constituée par arrêté préfectoral le 5 septembre 2005 et renouvelée par un nouvel arrêté du 21 janvier 2021 (modifié le 26/11/2021).

La CLE comprend toujours à ce jour 52 membres, dont 23 membres du bureau (en bleu ci-dessous), répartis en 3 collèges :

Représentants des collectivités territoriales et des établissements publics locaux (29 membres)

Conseil Régional des Pays de la Loire

M. Eric TOURON

Conseil Régional du Centre

M. Pierre-Alain ROIRON

Conseil Départemental Maine-et-Loire

M. Guy BERTIN

Conseil Départemental Indre-et-Loire

M. Jean-Marie CARLES

Etablissement Public Loire

M. Adrien DENIS

Syndicat Mixte pour le Développement agricole de la Vallée de l'Authion

M. Grégory BLANC

Etablissements Publics de Coopération Intercommunale

Angers Loire Métropole

M. Sébastien BOUSSION

M. Paul HEULIN

M. Pierre-Noël MEIGNAN

M. Jean-Paul PAVILLON

Saumur Val de Loire

M. Jeannick CANTIN

M. Pierre-Yves DEMION

M. Jérôme HARRAULT

M. Eric POHER

Chinon Vienne et Loire

M. Pierre DAVID

Touraine Ouest Val de Loire

M. Xavier DUPONT

Mme Hedia GHANAY

Mme Isabelle MELO

Baugeois Vallée

M. Francis CHAMPION

M. Jean-Claude CHAUSSEPIED

M. Michel LEBRETON

M. Franck RABOUAN

Anjou Loire Sarthe

M. Jean-Pierre BEAUDOIN

Groupements inter-communaux

Parc Naturel Régional Loire Anjou Touraine

M. Jackie PASSET

Syndicat Mixte du Bassin de l'Authion et de ses affluents (SMBAA)

M. Benoît BARANGER

M. Jean-Jacques FALLOURD

M. Patrice PEGE

M. Jean-Charles PRONO

M. Christian RUAULT

ÉLUS LOCAUX

Arrêté préfectoral du 26 novembre 2021

(Arrêtés précédents : 5 septembre 2005 modifié le 13/10/2016 & rectifié le 09/04/2018, le 03/10/2018, le 21/01/2021 et le 26/11/2021)

La CLE est présidée par Jeannick CANTIN, épaulé par 3 vice-présidents: Denis LAIZÉ, Xavier DUPONT et Patrice PÉGÉ. La CLE est assistée dans son travail d'élaboration par un bureau (23 membres en bleu ci-dessus) et un groupe de travail pour les dossiers pour avis composé de 13 membres répartis dans les 3 collèges dont le Président et les Vices-Présidents.

L'arrêté de composition de la CLE est disponible sur notre site internet :

<https://www.sage-authion.fr/download/4912/>

LES ACTIVITÉS DE LA CLE

LES RÉUNION DE LA COMMISSION LOCALE DE L'EAU

En 2022 les membres de la commission locale de l'eau se sont réunis à 4 reprises :

- **Le 8 mars 2022 à la Lande Chasles**, afin de renouveler les membres du bureau au sein du premier collège suite aux élections du SYDEVA et aux élections de Saumur Val de Loire, pour la validation du tableau de bord 2021 et le lancement de l'étude H.M.U.C (premier COPIL) : **présentation & compte-rendu**
- **Le 4 juillet 2022 à Gizeux**, permettant de valider le rapport d'activité de la CLE 2022 avant la tenue du comité de pilotage de la phase 1 de l'étude H.M.U.C : **présentation & compte-rendu**
- **Le 28 novembre 2022 à Brain-sur-Allonnes** afin de présenter la programmation du CT Eau 2023-2025 et de délibérer sur les précisions à apporter pour la règle n°4 du SAGE. Ce dernier point nécessitant le quorum, il a été reporté à la prochaine CLE : **présentation & compte-rendu**
- **Le 15 décembre 2022 à Jumelles**, cette CLE a permis de rendre un avis sur les deux points reportés de la CLE du 28 novembre 2022 et de réaliser le COPIL de la phase 2 de l'étude H.M.U.C : **présentation & compte-rendu**



LES DOSSIERS DE DÉCLARATION ET D'AUTORISATION POUR AVIS

La CLE a été destinataire en 2022, pour information, de 10 dossiers de déclaration, dont 1 pour la création d'un plan d'eau, 2 pour un forage, 3 dossiers pour la construction d'une serre, 1 pour un remblai en zone inondable, 1 pour la gestion des eaux eaux pluviales dans le cadre de la construction d'un lotissement et enfin 2 pour la restauration écologique du ruisseau des Loges et du Couasnon.

La CLE a aussi été sollicitée pour 4 dossiers pour avis. Ces derniers dossiers sont récapitulés ci-après :

DATE DE TRANSMISSION	PÉRIMÈTRE	MAÎTRE D'OUVRAGE	OBJET	AVIS DE LA CLE
08/01/2022	ROSIERS SUR LOIRE	DDT - Préfecture 49	Etanchéification de la digue aux Rosiers-sur-Loire	Favorable avec des demandes d'éclaircissement
15/03/2022	BASSIN VERSANT	Département du Maine-et-Loire	Schéma Départemental de la Gestion de la Ressource en Eau (SDGRE)	Favorable avec des recommandations
04/04/2022	BASSIN VERSANT	Etablissement Public Loire	Programme d'Action pour la Prévention des Inondation (PAPI) Complet	Favorable avec des recommandations
04//07/2022	CCBV	CCBV	SCOT de la Communauté de Commune Baugeois-Vallée	Avi prononcé par le groupe de travail de la CLE Favorable avec des recommandations

L'APPUI ET L'ASSISTANCE À MAÎTRISE D'OUVRAGE

La cellule d'animation a également organisé, préparé et conduit, ou assisté à plusieurs réunions, en visio-conférence lorsque possible et en présentiel, avec différents acteurs du territoire pour :

- La mise en oeuvre du CT Eau et l'appuis aux maîtres d'ouvrages extérieurs ;
- Le lancement du programme d'actions dans le cadre du programme LIFE REVERS'EAU porté par la Région Pays de la Loire ;
- Le suivi et l'organisation de l'OUGC* Authion au sein du COTEC* et du CODOR* ;
- La programmation et la mise en oeuvre des actions agricoles et de communication sur l'ensemble du territoire.
- Le suivi de l'étude H.M.U.C

D'autres réunions ont par ailleurs eu lieu et notamment toutes celles nécessaires :

- A la mise en oeuvre du Schéma départemental du Maine-et-Loire pour la gestion de la ressource en eau ;
- Aux problématiques et aux enjeux du SAGE (commissions géographiques du SMBAA, Schéma de Cohérence Territoriale du Grand Saumurois (SCOT*), etc.) ;
- A la gestion de l'étiage de l'été 2022 pour le suivi de l'application des mesures de restrictions prises en application de l'arrêté cadre départemental ;
- A la concertation autour des dossiers soumis pour avis à la CLE ;
- A la conduite de l'inventaire des zones humides sur le territoire de la Communauté de Communes Baugeois-Vallée, de la Communauté d'Agglomération Saumur Val de Loire et de la Communauté de Commune Touraine Ouest Val de Loire ;
- A la mise en oeuvre d'un plan de gestion pour la tourbière des Loges ;
- A l'élaboration de la Stratégie Régionale Captages Prioritaires ;
- Au Schéma Directeur pour l'Eau Potable en cours d'élaboration par la Communauté d'Agglomération de Saumur Val de Loire.





COPIL BILAN DU CT EAU 2020-2022 ET PROGRAMMATION DU CT EAU 2023-2025

Visite de terrain | Présentation des travaux de restauration de la Tourbière des Loges



LES CONTRATS ET PROGRAMMES

LES CTMA ET LE CRBV

LES CONTRATS TERRITORIAUX MILIEUX AQUATIQUES (CTMA)

Jusqu'en 2019, les actions en lien avec les milieux aquatiques sur le bassin versant de l'Authion se déclinaient en 4 Contrats Territoriaux Milieux Aquatiques (CTMA) correspondant aux 4 commissions géographiques.

Les programmes de travaux définis dans ces contrats étaient ambitieux, d'autant plus qu'ils étaient les premiers en faveur de la reconquête des milieux aquatiques sur la plupart du bassin versant. C'est pourquoi quelques actions, dont les engagements financiers ont été pris avant le terme de ces contrats, restent encore à mettre en oeuvre.

LE CONTRAT RÉGIONAL DE BASSIN VERSANT (CRBV)

Le Contrat Régional de Bassin Versant 2018-2020 du SAGE (CRBV), signé le 5 Novembre 2018, portait sur la mise en oeuvre de cinq programmes d'actions, correspondant aux cinq enjeux du SAGE.

Le programme d'actions 2018-2020 portait sur un montant d'opérations de 3 508 988 € avec une participation régionale de 876 743 € et mobilisait dix-sept maîtres d'ouvrages sur 43 actions.

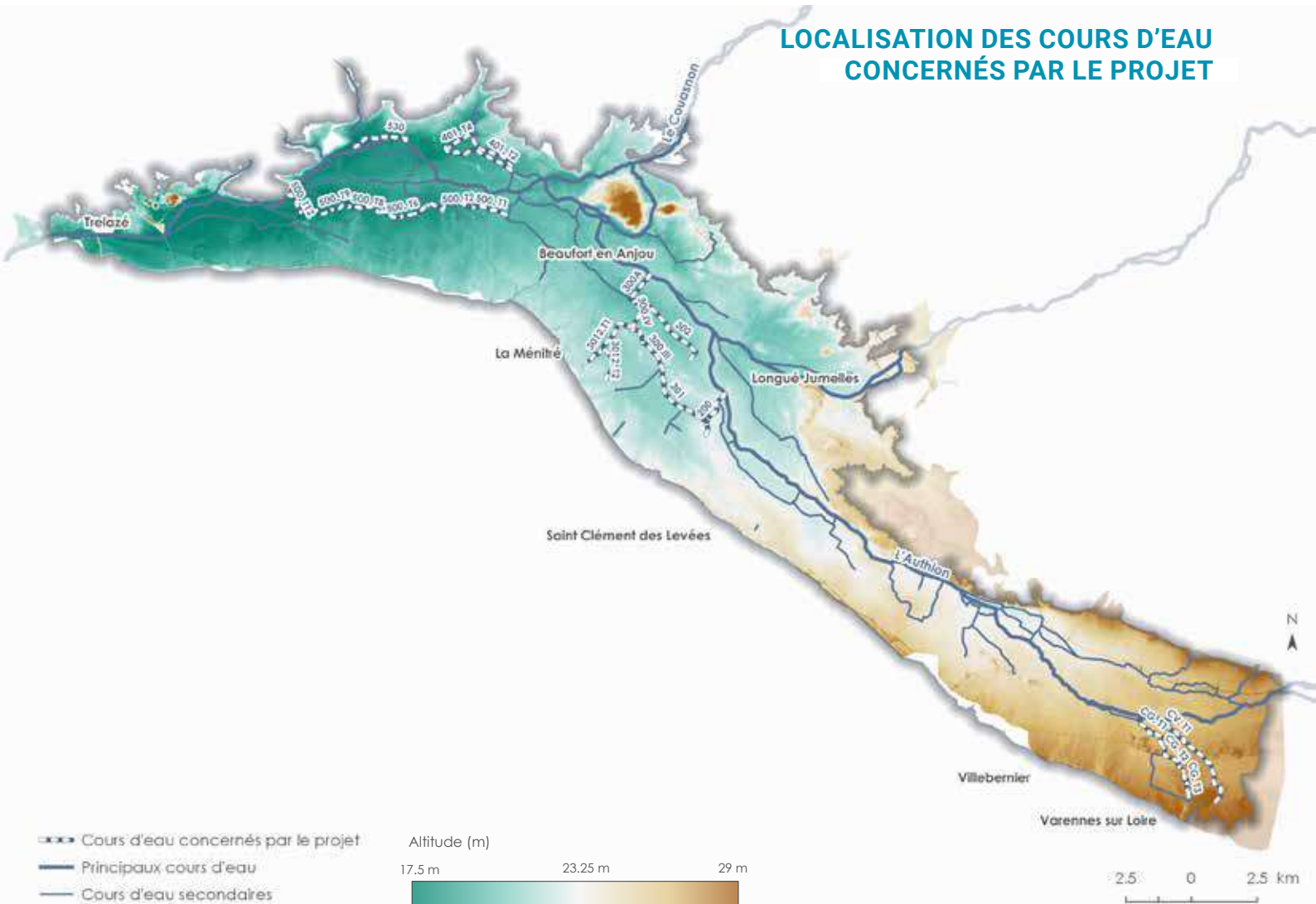
Ce contrat a été remplacé, courant 2020, par un nouveau contrat : Le Contrat Territorial Eau (CT Eau). Néanmoins, les actions inscrites dans le CRBV n'ayant pas été réalisées en totalité ou en cours de réalisation, se sont poursuivies en parallèle du nouveau contrat.

Les différentes actions restantes des CTMAs et CRBV

ACTIONS	ÉTAT D'AVANCEMENT
Gestion des plantes envahissantes - Renouée du Japon sur la Marche	Finalisation de l'action prévue à l'automne 2023
Etude sur le continuité écologique du Changeon	Finalisation prévue au mois de juin 2023
Implantation d'échelles limnimétriques et compléter l'existant sur le bassin versant de l'Authion	Finalisation de l'action prévue à l'automne 2023

LE PLAN DE GESTION DU RSTRI

La mise en place d'un plan de gestion et d'investissement (PDG) sur le RSTRI s'est poursuivie en 2022. Il doit permettre de lancer des travaux de préservation et d'amélioration des écoulements, de limiter le risque d'inondation du val d'Authion ainsi que d'améliorer les fonctionnalités écologiques d'un milieu fortement artificialisé par l'homme. Les tronçons prioritaires ont été définis. La demande d'autorisation environnementale, associée à la DIG, est en cours d'instruction fin 2022.



LE CONTRAT TERRITORIAL EAU 2020-2022

Après une phase d'élaboration qui s'est appuyée sur les conclusions de l'étude bilan des CTMA et une large concertation avec l'ensemble des acteurs du territoire en 2019, le Syndicat Mixte du Bassin de l'Authion et de ses Affluents, l'Agence de l'eau Loire-Bretagne, les Régions Pays de la Loire & Centre-Val de Loire, les Départements de Maine-et-Loire et d'Indre-et-Loire et l'Etat ont signé le jeudi 10 septembre 2020 le Contrat Territorial Eau du bassin de l'Authion 2020-2022.

Ce CT Eau étant multi-acteurs, il associe également le Syndicat Mixte pour le Développement Agricole de la Vallée de l'Authion, la Chambre Régionale d'Agriculture des Pays de la Loire, des EPCI-FP, des communes, des prescripteurs agricoles, des associations de protection de l'environnement et des industriels.

Les signataires du contrat ont tous pour objectif de reconquérir les milieux aquatiques, la qualité de la ressource en eau et le bon état quantitatif des eaux.

Pour cela, ils ont convenu d'un programme d'actions pour les trois prochaines années. Les actions porteront en particulier sur :

- des études stratégiques et opérationnelles de gestion quantitative
- des travaux de restauration des milieux aquatiques et humides
- des opérations visant à diminuer les sources de pollution et à réduire les transferts

STRATÉGIE TERRITORIALE ET FEUILLE DE ROUTE

La stratégie d'actions du CT Eau s'est adaptée aux enjeux du SAGE afin que les actions à mettre en oeuvre concordent avec les objectifs fixés par celui-ci. Le CT Eau est donc la mise en oeuvre opérationnelle du SAGE de l'Authion qui comprend plusieurs leviers nécessaires à l'atteinte des objectifs :

LEVIERS	OBJECTIFS STRATÉGIQUES
Gestion quantitative	<ul style="list-style-type: none"> - Respecter les VP sur l'ensemble des unités de gestion et atteindre l'équilibre sur les UG déficitaires - Améliorer les débits d'étiage - Identifier les impacts à prévoir du changement climatique et les solutions d'adaptation
Restauration hydro-morphologique des cours d'eau et des milieux aquatiques	Continuer la restauration de la continuité écologique et de la qualité morphologique des cours d'eau Poursuivre les inventaires de zones humides et mener des actions pour leur restauration
Réduction des pollutions ciblées ou diffuses	Réduire les pollutions agricoles en diminuant l'utilisation d'intrants azotés et de pesticides Réduire les pollutions industrielles et domestiques Maintenir ou améliorer la qualité des captages prioritaires
Réduction des Transferts « Trames verte et bleue »	Réduire le risque de transfert de sol et de molécules polluantes dans les eaux superficielles et souterraines
Gouvernance et communication des actions	Améliorer la lisibilité des actions auprès des acteurs et des usagers du territoire Faciliter l'engagement des acteurs professionnels pour répondre aux objectifs sur l'eau et les milieux aquatiques

L'ensemble des objectifs et priorités d'actions sont déclinés dans la stratégie territoriale du Contrat Territorial.

LES DOCUMENTS SONT DISPONIBLES SUR LE SITE DU SAGE AUTHION.

LE CONTENU GÉNÉRAL DU PROGRAMME D'ACTION

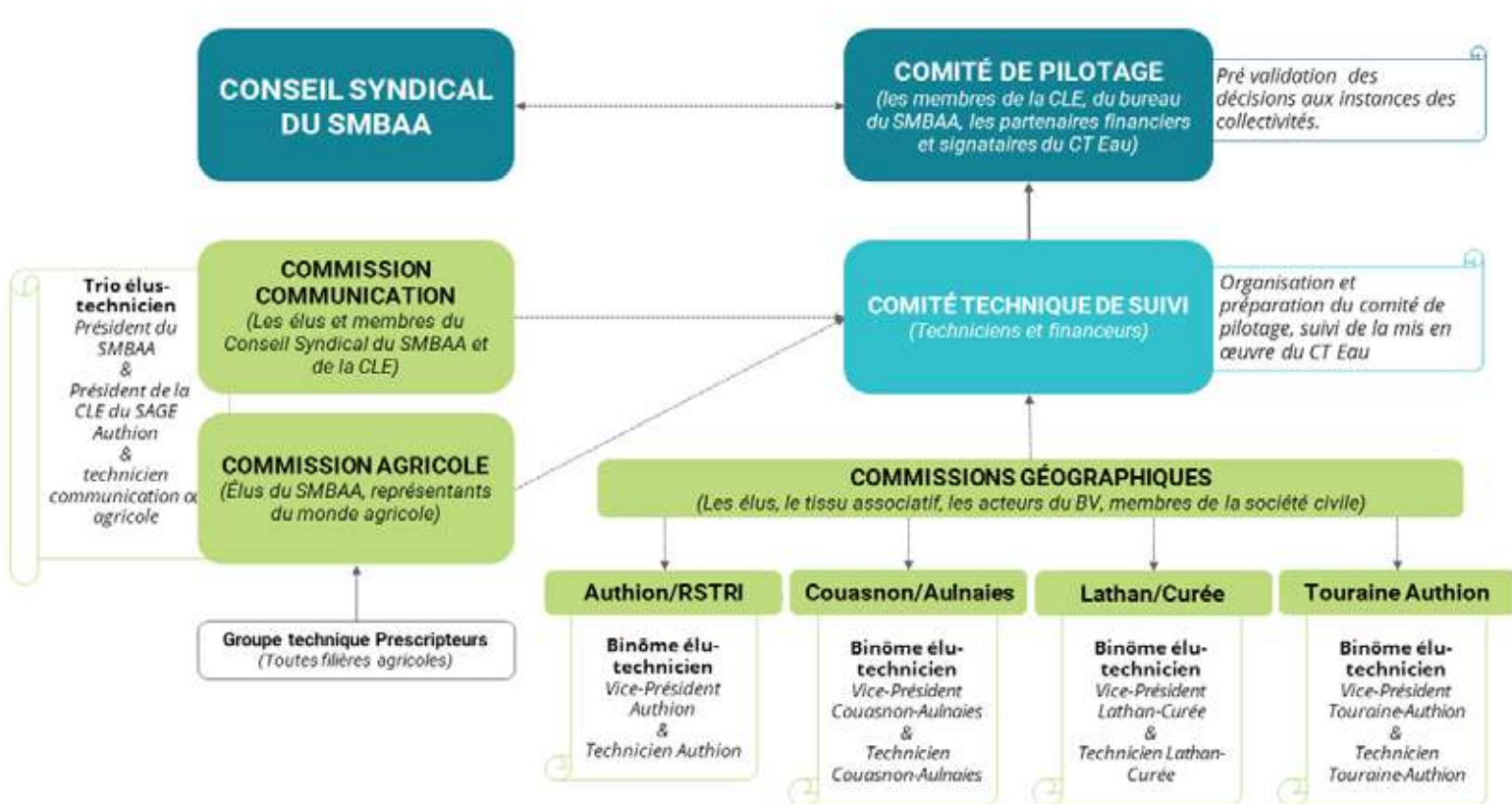
Afin d'atteindre les objectifs du SAGE Authion, de la Directive Cadre Européenne et du SDAGE, la programmation du CT Eau du bassin de l'Authion s'articule autour de 5 thématiques présentées dans la stratégie :

- **Les actions transversales ;**
- **Les sources de pollutions ;**
- **Les économies d'eau ;**
- **La Trame Verte et Bleue favorable à la réduction des transferts.**
- **La restauration des milieux aquatiques ;**

LA GOUVERNANCE

Avec l'évolution du SMBAA et de ses programmes, une nouvelle organisation a été mise en place afin de suivre les actions du CTEau (bilans techniques et financiers, perspectives, ...)

Le schéma suivant illustre la gouvernance générale prévue pour le CT Eau du bassin de l'Authion.

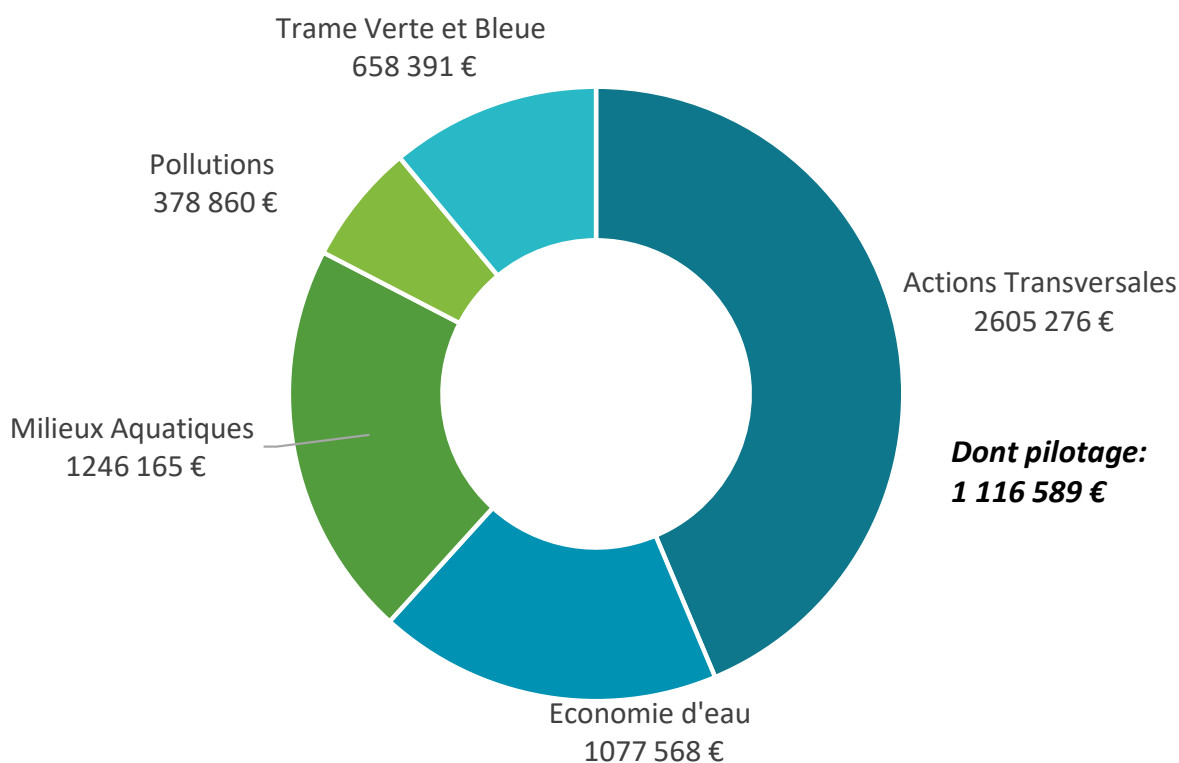


BILAN TECHNIQUE ET FINANCIER DU CT EAU 2020-2022

Le bilan des actions réalisées majoritairement sur les années 2020 à 2022 fait état d'un taux de réalisation tout à fait satisfaisant, avec un **taux de réalisation globale de 67 %**, toutes thématiques confondues.

- Le volet « milieux aquatiques » s'est étoffé avec une prise en compte de compartiments supplémentaires dans les projets de restauration, tels que les zones humides annexes et la recharge des nappes phréatiques.
- Le volet « SAGE » a engagé des projets structurants tels que la révision des volumes prélevables à travers l'étude HMUC et le conventionnement avec le BRGM.
- La programmation du volet « Ressource » a pu être pleinement engagée, avec notamment un partenariat fort entre le SMBAA et la CAPDL qui a permis la mise en oeuvre des actions agricoles telles que l'accompagnement collectif des agriculteurs vers des changements de pratiques et la co-construction de la Charte Agricole du bassin, dont la signature aura lieu en janvier 2023.

Montants TTC engagés et réalisés CT Eau 2020-2022



Ces éléments de bilan ont été présentés lors du COPIL n°3 bilan du CT Eau 2020-2023 du 18 novembre 2022 à Allonnes : **présentation & compte-rendu**

LE BILAN À 3 ANS EST DISPONIBLE SUR LE **SITE INTERNET DU SAGE AUTHION**

ÉLABORATION DU CT EAU 2023-2025

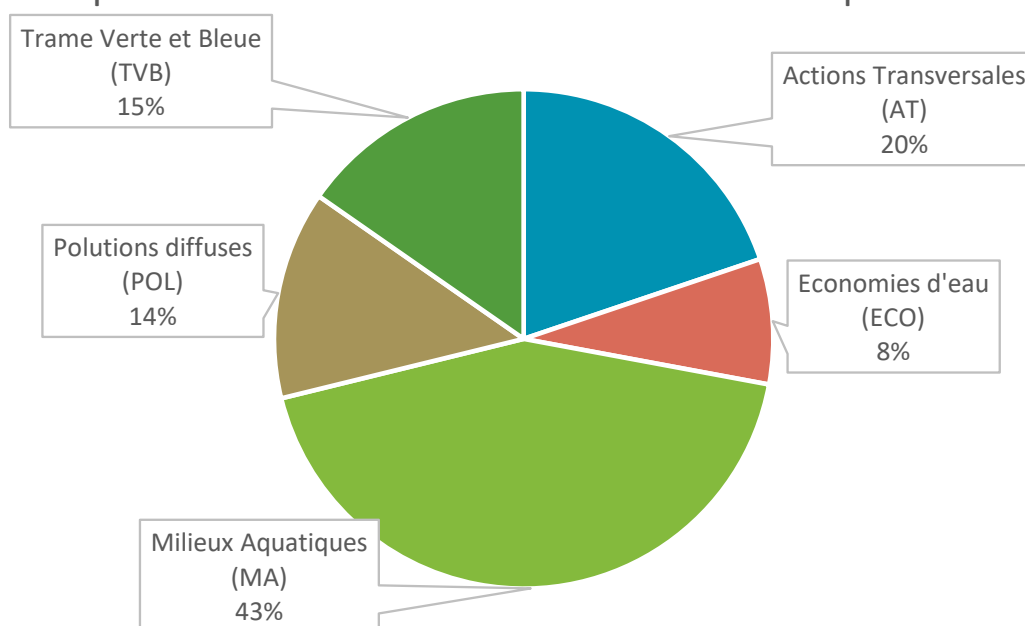
Les résultats de ce premier **bilan à trois ans** ainsi que la volonté politique de maintenir une dynamique territoriale axée sur la **reconquête de la ressource en eau** par de multiples maîtres d'ouvrage ont amenés le SMBAA à ajuster sa feuille de route et sa stratégie territoriale pour les années 2023 à 2025 : **la feuille de route & la stratégie territoriale du contrat territorial**

Le SMBAA a lancé **un nouvel appel à projets à destination des acteurs du territoire** (EPCI, communes, entreprises et industriels ciblés, prescripteurs agricoles, ...) au second semestre 2022 afin d'inscrire des actions répondant à la stratégie territoriale dans la programmation 2023-2025 du CT Eau : **l'appel à projets & la fiche réponse** de l'appel à projets.

Une nouvelle programmation multithématiques et multi-acteurs est donc proposée pour le CT Eau 2023-2025, dans la continuité de l'atteinte des objectifs fixés.

Un total de 111 actions ont été inscrites dans cette nouvelle programmation du CT Eau 2022-2025, dont **83 portées par le SMBAA**, réparties dans les différents volets comme ci-contre.

Répartition des actions du CT Eau 2023-2025 par volet





LES ACTIONS RÉALISÉES EN 2022

VOLET MILIEUX AQUATIQUES

A L'ÉCHELLE DU BASSIN VERSANT

LEVÉS TOPOGRAPHIQUES POUR LA RÉALISATION D'ÉTUDES

Cette action servira à constituer une base topographique de l'ensemble des ouvrages hydrauliques publics du bassin versant de l'Authion. Les mesures réalisées serviront aux projets de restauration et notamment à la réalisation des modélisations hydrauliques préalables. Elles serviront également au lancement d'une étude stratégique de hiérarchisation des ouvrages hors têtes de bassin versant.

LEVÉS TOPOGRAPHIQUES | Communes du bassin versant | **Entreprise** GEOFIT Expert | **Montant** 63 388 € TTC | **Financé** par l'Agence de l'Eau Loire Bretagne (50 %), la région des Pays de la Loire (23 %), la région Centre val de Loire (4.6 %) et par le département d'Indre-et-Loire (2.3 %) | **Code action** MA_BV_2020_ETU_1

RESTAURATION DE LA RIPISYLVE



L'entretien des cours d'eau est un devoir des propriétaires riverains (L.2015-14 du code de l'environnement). Le SMBAA n'intervient donc que ponctuellement en cas de menace d'inondation ou au préalable des projets de restauration de cours d'eau.

ENTRETIEN DE LA RIPISYLVE | Communes du bassin versant | **Montant** 41 413 € TTC | **Financé** par l'Agence de l'Eau Loire Bretagne (60 %) & la région des Pays de la Loire (20 %) | **Code action** BV_2019_RIPI_1

CARTE INTERACTIVE DES TRAVAUX DU BASSIN DE L'AUTHION

RESTAURATION DU RUISSEAU DES LOGES ET DE LA TOURBIÈRE ASSOCIÉE



Les travaux découlent du plan de gestion de la tourbière des Loges établi par le PNR Loire Anjou Touraine et la LPO 49. Ils ont consisté à favoriser l'apport en eau des tourbières du secteur qui étaient altérés par le recalibrage du ruisseau et la création de fossés. Le lit et les fossés ont donc été comblés pour favoriser le chevelu diffus de la tourbière. En parallèle le lit naturel a été restauré et 4 mares ont été créés. Un suivi de la tourbière sera établi à l'aide de piézomètres et des relevés faunistiques et floristiques (LPO49 – PNR Loire Anjou Touraine).



RESTAURATION DU LIT MINEUR ET D'UNE ZONE HUMIDE | Commune

Brain-sur-Allonnes | **Entreprise** SARL TP Pineau (travaux) et Solutiv'emploi (entretien préalable de la végétation) | **Montant** 48 238 € TTC | **Financé** 50 % AELB - 30 % RPDL & 20 % SMBAA | **Code action** MA_AUT_2021_ZH_1

ETUDE COMPLÉMENTAIRE POUR LA RESTAURATION DE LA BOIRE DES ROUX

L'étude pour la restauration de la boire des roux s'est terminée en 2022. Un dossier de déclaration a été déposé en fin d'année pour l'obtenir l'autorisation administrative de restaurer le cours d'eau sur la totalité de son linéaire, soit environ 13 km.

ÉTUDE | **Communes** Brain sur Allonnes – Varennes sur Loire – Allonnes - Vivy | **Entreprise** Hydroconcept | **Montant** 45 060 € TTC | **Financé** par l'Agence de l'Eau Loire Bretagne (50 %) & par la région des Pays de la Loire (30 %) | **Codes action** AUT_2019_ETU_1 & MA_AUT_2021_ETU_3



CARTE INTERACTIVE DES TRAVAUX DE LA COMMISSION AUTHION-TROIS RUS

RESTAURATION DU LIT ET DE LA CONTINUITÉ ÉCOLOGIQUE DU CHANGEON

Le projet porte sur 4,5 km sur le Changeon et consiste en la restauration du lit et la restauration de la continuité écologique sur 6 ouvrages.

La continuité est restaurée :

- sur le Changeon sur plus de 7 km entre le moulin Foulon et le Grand moulin
- sur le Changeon sur plus 4,5 km entre le moulin Bertrand et le moulin de l'Abbaye
- entre le Changeon et la boire du Pontarin
- entre le Changeon et la boire de la Mitaine.

Le projet a été retardé et modifié par la découverte de la présence de la Mulette épaisse, une moule d'eau douce protégée. Des individus ont été déplacés sur le un secteur sur lequel la continuité écologique a été restaurée. Les travaux ont été menés entre septembre 2022 et janvier 2023. Ils reprendront en fin d'été 2023. Sur les 4,5 km initialement prévus, seulement 3,8 km vont être restaurés. Les 700m seront restaurés en 2023.



RESTAURATION DU LIT MINEUR ET DE LA CONTINUITÉ ÉCOLOGIQUE |

Communes Benais et Bourgueil | **Entreprise** BIOTOPE | **Montant** 240 402 € TTC | **Financé** 50 % par l'AELB - 20 % par la RCVL, 10% par le CD37 & 20 % par le SMBAA (Restauration du lit, ripisylve et mesures d'accompagnement liées à la présence de la Mulette épaisse) & 70% par l'AELB e, 30% par le RCVL et 20par le SMBAA (Restauration de la continuité écologique) | **Code action** MA_TOUR_2022_LMI_1 et 3 & MA_TOUR_2022_CON_1

SUIVI ET ARRACHAGE JUSSIE



En 2014 et 2015, le Syndicat a procédé à l'arrachage de l'ensemble des stations de jussie sur le Lane et ses fossés annexes. Depuis, tous les ans, il est réalisé en suivi et un arrachage des repousses. En 2022, seules deux repousses ont été arrachées sur le Lane à Saint-Nicolas-de-Bourgueil et une station de 40 m² sur un fossé de la même commune.

GESTION DES ESPÈCES EXOTIQUES

ENVAHISSANTES | Communes Saint-Nicolas-de-Bourgueil | **Entreprise** en régie

ACCOMPAGNEMENT DANS LA GESTION DE LA RENOUÉE



Le ruisseau de la Marche est colonisé par la renouée du japon, une espèce exotique envahissante. Le SMBBA et le Conservatoire des Espaces Naturels accompagnent la commune dans la gestion de celle-ci.

Une rencontre en 2022 entre la commune, le CEN et le SMBAA a permis de mettre en place réflexion sur sa gestion.

Au cours de l'année 2023 va être rédigé un itinéraire technique pour définir les modalités de gestion. Le SMBAA va intervenir sur un foyer de 300 m de long.

GESTION DES ESPÈCES EXOTIQUES ENVAHISSANTES | Communes Coteaux-sur-Loire | **Entreprise** Biotope

ETUDE CONTINUITÉ ÉCOLOGIQUE DU CHANGEON

L'étude porte sur la partie médiane du Changeon (Gizeux, Continvoir, Benais, Bourgueil). Après une phase de concertation, 4 propriétaires ont accepté cette étude.

Celle-ci comporte 5 phases :

- Etat des lieux et diagnostic du cours d'eau et des ouvrages associés
- Définition de scénarii d'aménagement du cours d'eau et des ouvrages
- Projet détaillé du scénario retenu
- Modélisation hydraulique si le projet augmente le risque d'inondation
- Etablissement du dossier d'autorisation Loi sur l'Eau et DIG

Les 2 premières phases ont été réalisées sur les 4 moulins. La 3ème phase a été réalisée sur 2 moulins (moulin Boutard et moulin Bertrand). La phase 3 va être réalisée sur le moulin de Gizeux en 2023. Aucun compromis n'a été trouvé avec les propriétaires du moulin Rouget, l'étude ne sera donc pas poursuivie sur ce moulin.



MOULIN BOUTARD



MOULIN DE GIZEUX

ÉTUDE | Communes Benais, Bourgueil, Continvoir, Gizeux | **Entreprise** Cariçaille | **Montant** 51 117 € TTC | **Financé** 60 % par l'AELB, 20% par le CD37 & 20 % par le SMBAA | **Contrat** Hors CT Eau

INVENTAIRES FAUNE FLORE AVANT TRAVAUX



FORÊT RIVERAINE À FRAXINUS ET ALNUS
(A. PARRET)

Depuis 2020, avant la mise en œuvre de chaque chantier de restauration de cours d'eau, le SMBAA réalise des inventaires faune flore. L'objectif est de connaître les espèces et habitats présents dans la zone de chantier, notamment les espèces patrimoniales et protégées. Ainsi, le phasage et la mise en œuvre du chantier est fait de manière à impacter au minimum ces espèces par la mise en place de mesures ERC (éviter, réduire, compenser).

ÉTUDE | **Communes** Benais, Bourgueil, Continvoir, Gizeux, Savigné-sur-Lathan, Hommes, Channay-sur-Lathan | **Entreprises** Caudalis, CPIE Touraine Val de Loire, Ligéria Nature | **Montant** 29 771,04 € TTC | **Contrat** CTMA - CT Eau | **Financé** par l'Agence de l'Eau Loire Bretagne (50%) et par le département 37 (30 %)

INVENTAIRE MULETTE ÉPAISSE SUR LE CHANGEON

Lors des inventaires faune flore avant travaux, il a été découvert des individus de Mulette épaisse dans le Changeon au droit des travaux prévus en 2021. Les travaux n'ont donc pas pu avoir lieu et le SMBAA a fait réaliser un inventaire complémentaire afin de mieux connaître l'état et la répartition de cette espèce sur le linéaire concerné par des travaux. L'objectif est d'adapter les travaux afin de ne pas impacter la population et même améliorer l'habitat pour l'accomplissement de son cycle de vie.

Les sites sur lesquelles elle était présente n'ont pas fait l'objet de travaux.



ÉTUDE | **Communes** Gizeux, Continvoir, Benais, Bourgueil | **Entreprise** BIOTOPE | **Montant** 17 454 € TTC | **Contrat** CTMA - CT Eau | **Financé** par l'Agence de l'Eau Loire Bretagne (50%) et par le département 37 (30 %)

INVENTAIRE MULETTE ÉPAISSE SUR LE LATHAN

Lors des inventaires faune flore avant travaux, il a été découvert des coquilles de Mulette épaisse et un individu vivant dans le Lathan juste en aval des travaux prévus en 2022. Les travaux n'ont donc pas pu avoir lieu et le SMBAA a fait réaliser un inventaire complémentaire afin de mieux connaître l'état et la répartition de la Mulette épaisse sur le linéaire concerné par des travaux et sur l'ensemble du Lathan et de la Sarre ne subissant pas d'assec. L'objectif est d'adapter les travaux afin de ne pas impacter la population et même améliorer l'habitat pour l'accomplissement de son cycle de vie.

Aucun individu vivant n'a été trouvé dans le Lathan et la Sarre.

ÉTUDE | **Communes** Savigné-sur-Lathan, Hommes, Channay-sur-Lathan et Rillé | **Entreprise** BIOTOPE | **Montant** 5 994 € TTC | **Contrat** CTMA - CT Eau | **Financé** par l'Agence de l'Eau Loire Bretagne (50%) et par le département 37 (30 %)

RESTAURATION DE LA RIPISYLVE ET SUPPRESSION DE PEUPLIERS

L'action a consisté en :

- Débroussaillage, élagage,
- Retrait de certains encombres dans le lit,
- Abattage des peupliers de culture et conservation des peupliers noirs,
- Broyage des rémanents.



RESTAURATION DE LA RIPISYLVE | **Communes** Saint-Nicolas-de-Bourgueil & Chouzé-sur-Loire | **Entreprise** Les Chevaux de Bois | **Montant** 240 402 € TTC | **Financé** 60 % par l'AELB, 20% par le CD37 & 20 % par le SMBAA

RESTAURATION DE LA RIPISYLVE SUR LA SARRE ET LE LATHAN

La même opération sur la ripisylve a été réalisée sur la Sarre et le Lathan en Indre et Loire

RESTAURATION DE LA RIPISYLVE | **Communes** Channay-sur-Lathan, Savigné-sur-Lathan | **Entreprise** Solutiv Emploi ACI | **Montant** 2 955 € TTC | **Financé** 30 % par l'AELB, 30% par le CD37 & 20 % par le SMBAA



CARTE INTERACTIVE DES TRAVAUX DE LA COMMISSION TOURAINE AUTHION

COMMISSION LATHAN-CURÉE

RESTAURATION DE LA CONTINUITÉ SUR LA CURÉE

Le clapet du marais des Montils était vétuste depuis de nombreuses années. Il a donc été remplacé par une succession de 3 seuils en pierres afin de garantir un niveau d'eau dans la Curée et garantir la libre circulation des poissons. Afin de préserver les prairies extensives du secteur, 6 descentes aménagées ont été installées pour l'abreuvement du bétail.



RESTAURATION DE LA CONTINUITÉ

| **Commune** Longué-Jumelles | **Entreprise** SARL TP Pineau et Mabillean | **Montant** 48 238 € TTC | **Financé** 60 % AELB - 20 % RPDJ & 20 % SMBAA | **Code action** MA_LAT_2019_CON_2



CARTE INTERACTIVE DES TRAVAUX DE LA COMMISSION LATHAN-CURÉE

RESTAURATION ÉCOLOGIQUE DE L'ALTRÉE AU MOULIN DE LA MOTTE



AVANT



APRÈS

A la suite de leur interruption en 2021 à cause des conditions météorologiques défavorables, les travaux de renaturation de l'Altrée, affluent du Couasnon, ont été finalisés à l'automne 2022. Sous la maîtrise d'œuvre du bureau d'études ICEO Environnement, l'entreprise de travaux a restauré le cours d'eau sur 540 mètres. Les aménagements réalisés ont permis de replacer le cours d'eau dans son ancien lit méandriforme et ainsi accentuer l'humidification de la zone tourbeuse dans laquelle il s'écoule.

RESTAURATION DU LIT MINEUR |

Commune Baugé-en-Anjou | **Entreprises** ICEO Environnement (Etude et maîtrise d'œuvre)

- Luc DURAND & RAIMBAULT (Travaux) |

Montant 70 830 € TTC | **Financé** à 50 % par l'AELB - 30 % par la RPDL & 20 % par le SMBAA

| **Code action** MA_COU_2021_LMI_3

RESTAURATION MORPHOLOGIQUE ET ÉCOLOGIQUE DU COUASNON À CHAVAINES

Sous maîtrise d'œuvre interne, le lit mineur du Couasnon a été renaturé grâce à l'implantation de banquettes alternes et de radiers sur 750 mètres linéaires. Un secteur a également fait l'objet d'un reméandrage complet. L'objectif global de ce projet était de rehausser le fond du lit du cours d'eau afin de favoriser la recharge des nappes et le soutien à l'étiage en tête de bassin versant. Le cours d'eau s'écoule donc à nouveau dans un lit adapté à son débit et peut inonder les banquettes créées et certaines berges en périodes de crues, favorisant aussi le développement de la biodiversité.

RESTAURATION DU LIT MINEUR | **Commune** Chavaignes (Noyant-Villages) |

Entreprise ACTENSO / Luc DURAND / RAIMBAULT (Travaux) | **Montant** 70 830 € TTC | **Financé**

50 % AELB - 30 % RPDL & 20 % SMBAA | **Code action** MA_COU_2021_LMI_2



RECONVERSION D'UNE PEUPLERAIE EN BOISEMENT ALLUVIAL À BAUGÉ-EN-ANJOU



A la suite de l'abattage d'une peupleraie dégradée, implantée sur une zone très humide, le bureau d'étude Biospherenn a réalisé le diagnostic écologique de la zone. Le SMBAA est ensuite intervenu en tant que maître d'ouvrage pour la replantation de plus de 400 arbres et arbustes. Les différentes essences ont été réparties sur plusieurs zones en fonction de l'humidité de ces dernières. Une mare d'environ 400 m² a également été restaurée dans le cadre de ce projet afin de favoriser les habitats propices aux odonates et aux amphibiens notamment.



RESTAURATION DU LIT MINEUR

| **Commune** Pontigné (Baugé-en-Anjou) |
Entreprises Biospherenn (Diagnostic faune-flore) - SARL Arbor Eco Bois / Solutiv Emploi /
Manu TP (Travaux) | **Montant** 9 545 € TTC |
Financé 50 % AELB - 30 % RPD L & 20 % SMBAA
| **Code action** MA_COU_2020_ZH_1

ETUDE POUR LA RENATURATION DU RUISSEAU DES AULNAIES

L'étude pour la renaturation du ruisseau des Aulnaies a pour objectif de repositionner le cours d'eau dans son ancien lit méandrique tout en favorisant son débordement sur certains secteurs. Les zones d'expansions de crue permettront de limiter les inondations en aval et de recharger les nappes en période hivernale et assureront une partie du soutien à l'étiage en été. Le projet devrait se poursuivre en 2023. Néanmoins les travaux ne pourront probablement pas être réalisés avant 2024 dû au retard accumulé.



ÉTUDE | **Communes** Cornillé-les-Caves et Bauné (Loire-Authion) | **Entreprise** HYDRATOP | **Montant** 23 796 € TTC | **Financé** 50 % AELB - 30 % RPD L & 20 % SMBAA | **Code action** MA_COU_2020_ETU_1



CARTE INTERACTIVE DES TRAVAUX DE LA COMMISSION COUASNON

BALADE AU FIL DE LA BOUDARDIÈRE



Le samedi 15 octobre 2022, le SMBAA, en partenariat avec le CPIE Touraine Val de Loire, a organisé une balade commentée pour partir à la découverte de la Boudardière, cours d'eau de tête de nassin versant qui a été entièrement restauré en 2021.. Après la saison d'étiage sévère vécue en 2022, le thème de la balade était centré sur les solutions fondées sur la nature pour retenir l'eau à travers la restauration de nos cours d'eau.

Une quinzaine de personnes, dont une majorité d'élus et d'agriculteurs, ont pu découvrir, le temps d'une balade commentée par Mathis PRIOUL (Chargé de mission Eau et Biodiversité au CPIE Touraine Val de Loire) et par Ralph CLARKE (Coordinateur pôle milieux aquatiques et au SMBAA) les travaux de restauration de la Boudardière réalisés sur ce secteur et les services qu'elles nous rend pour la recharge de nos nappes.

A l'occasion, un article pour faire un retour en image a été aussi publié sur [le site](#).

SORTIE NATURE | Commune Noyant Village | **Entreprise** CPIE Touraine Val de Loire |
Montant 0 € TTC | **Financé** par l'Agence de l'Eau Loire Bretagne et le Département d'Indre-et-Loire | **Contrat** hors contrat

BALADE AU FIL DU COUASONN

Le samedi 11 juin 2022, le SMBAA, en partenariat avec le CPIE Touraine Val de Loire, a organisé une balade commentée pour partir à la découverte du Couasson, de ses différentes facettes, de ses habitats et du fonctionnement de la rivière.

Une dizaine de personnes ont pu découvrir, le temps d'une balade commentée par Mathis PRIOUL (Chargé de mission Eau et Biodiversité au CPIE Touraine Val de Loire) et par Amaury RABOUAN (Technicien de rivière en charge du Couasson et des Aulnaies au SMBAA) les travaux de restauration de la continuité écologique réalisés sur ce secteur.

A l'occasion, un article pour faire un retour en images a été aussi publié sur [le site](#).



SORTIE NATURE | Commune Beaufort-en-Anjou | **Entreprise** CPIE Touraine Val de Loire | **Montant** 0 € TTC | **Financé** par l'Agence de l'Eau Loire Bretagne et le Département d'Indre-et-Loire | **Contrat** hors contrat

VIDÉO – RESTAURATION DU PLAN D’EAU DES AUBERTS



À la suite des travaux de restauration sur la morphologie et la continuité écologique au niveau du plan d’eau des Auberts situé sur la Riverolle, le SMBAA a souhaité réaliser une vidéo retraçant l’état initial, les travaux et l’après aménagement. Cette vidéo permet de clarifier l’objectif de ce type de travaux, tout en intégrant le point de vue de la propriétaire du plan d’eau sur le projet et sa réalisation. Elle pourra également servir d’appui pour les projets à venir.

Cette action, débutée en 2020 pour les premières prises de vue avant et pendant la réalisation des travaux de rétablissement de la continuité sur le plan d’eau des Aubert, s’est poursuivie en 2021 avec le tournage des interviews des différents acteurs. L’année 2022 a été consacrée à la phase de montage et de création du schéma animé. La vidéo est en ligne et a été largement diffusée sur le territoire :

<https://www.youtube.com/watch?v=zGSia93YHMY>

VIDÉO | Commune Mouliherne | Entreprise CamCom Vidéo | Montant 5 400 € TTC | Financé par l’Agence de l’Eau Loire Bretagne (50%) et la Région des Pays de la Loire (30%) | Code action MA_BV_COM_2

EXPOSITION SUR LES ESPÈCES EXOTIQUES ENVAHISSANTES

Une exposition sur les espèces invasives a été élaborée par le Conservatoire d’espaces naturels dans le cadre du groupe de travail sur les plantes exotiques envahissantes du Bassin Loire Bretagne. Elle présente l’essentiel des connaissances sur les invasions biologiques, leurs impacts et leur gestion à l’échelle du bassin Loire-Bretagne.

Forte de son succès en 2021, la convention de prêt avec le CEN Centre-Val de Loire a été reconduite en 2022 et l’exposition a été présentée par trois structures :

- Angers Loire Métropole en avril 2022
- Le SMBAA à la fête de la Nature de Bourgueil le 7 mai 2022
- Chouzé-sur-Loire en juin 2022



EXPOSITION | Communes Angers, Bourgueil et Chouzé-sur-Loire | Entreprise CEN | Montant 155 € TTC | Financé par la région des pays de la Loire (39%) et le Département d’Indre-et-Loire (6%) | Code action MA_BV_2021_COM_6

ANIMATIONS SCOLAIRES ET GRAND PUBLIC

Dans le cadre d'un appel à projets, la Maison de la Loire a été retenue pour animer 8 demi-journées d'interventions auprès du grand public ou d'établissements scolaires avec des outils pédagogiques permettant d'aborder les objectifs du SAGE à travers 3 axes : la rivière et la biodiversité associée, le territoire et les usages de l'eau et le risque inondation.

En 2022, 3 journées d'animation grand public, à travers la tenue d'un stand, ont été organisées. Ces journées ont été complétées par 2 journées de sensibilisations scolaires au Collège Saint-Laud aux Ponts-de-Cé.

Un réel intérêt est porté à la manière de gérer la ressource en eau du territoire. Les différents épisodes de sécheresses de 2021-2022 ont fait que chaque individu ou élu ayant parcouru ce stand avait une question associée à une anecdote personnelle, restée sans réponse.



Le samedi 4 juin 2022 RIVES D'ETE à Andard.

C'est une manifestation annuelle, portée par Loire Authion, afin de mettre en valeur les rivières sur le territoire. A cette occasion un stand a été installé afin d'aborder la biodiversité associée à l'Authion ainsi que le travail réalisé par le SMBAA.

Initialement prévu aux bords de l'Authion la météo pluvieuse a orienté la manifestation en salle avec une fréquentation plus faible.

Fréquentation : 60 personnes

Le dimanche 16 octobre 2022 LA TITUDE à La Daguenière.

C'est un événement porté par la Loire Authion à destination des marcheurs, coureurs et cyclistes, proposant 4 parcours sportifs et découverte du territoire. Cette édition 2022 a eu lieu à La Bohalle et La Daguenière.

Le stand, installé à la jonction de trois parcours, a fait s'arrêter de nombreux marcheurs curieux de leur territoire et de leur syndicat.

Fréquentation : 100-150 personnes



Le dimanche 30 octobre 2022 PIEDS MOUILLES, DRÔLES D'IDEEES aux Ponts de Cé.

C'est une manifestation portée par la Fédération des Maisons de Loire, ayant pour objectif de dédramatiser les notions de crue et d'inondation.

Pour cela ont été associés une pièce de théâtre et un escape Game sur le dit thème, des contes sur le cycle de l'eau ainsi que plusieurs expositions et stands du SMBAA et SMBVAR.

Fréquentation : 200 personnes



SENSIBILISATIONS | Communes Andard, Les Ponts de Cé et La Daguenière | Entreprise

Maison de la Loire | **Montant** 2 240 € TTC | **Financé** par l'Agence de l'Eau Loire Bretagne (50%), la Région des Pays de la Loire (30%) | **Code action** MA_BV_2022_COM_4

ANIMATION SCOLAIRE – DÉCOUVERTE DES MILIEUX AQUATIQUES

Dans le cadre du CT Eau 2020-2022 le SMBAA coordonne les interventions scolaires. En 2022, la Fédération d'Indre-et-Loire pour la Pêche et la Protection des Milieux Aquatiques a réalisé 12 animations auprès des élèves de Savigné-sur-Lathan et Cléré les Pins pour un effectif de 139 enfants.

Les enfants et les équipes pédagogiques se sont montrés très intéressés par les thématiques abordées. Les sensibilisations ont été complétées par des ateliers land art et randonnées ornithologiques. Beaucoup de questions ont été posées sur le mode de vie des poissons et des petites bêtes.

Au printemps 2023, il restera une classe à sensibiliser à Cléré les Pins.

SENSIBILISATIONS SCOLAIRES | **Communes** Savigné-sur-Lathan et Cléré les Pins | **Entreprise** Fédération d'Indre-et-Loire pour la pêche et la protection des Milieux Aquatique | **Montant** 3 600 € TTC | **Financé** par l'Agence de l'Eau Loire Bretagne (50%), le Département d'Indre-et-Loire (30%) et la Fédération de pêche 37 (20%) | **Code action** MA_BV_2022_COM_3

SENSIBILISATION « HEUREUX COMME UN POISSON DANS L'EAU »

Dans le cadre d'un appel à projet annuel, la Fédération de pêche du Maine-et-Loire a été retenue pour réaliser des sensibilisations sur les milieux aquatiques. En 2022, 1 classe de primaire a bénéficié de cette animation. Par la découverte des poissons, de leur cycle de vie, de leurs besoins et de leur morphologie, leurs milieux de vie ont été abordés : la rivière et ses différentes facettes, et ainsi, l'importance de préserver l'eau.

L'animation s'est déroulée sur la commune de Longué-Jumelles le 5 décembre 2022 au près d'une classe de 24 élèves de CE1/CE2/CM1/CM2. Pour compléter ces animations, deux interventions scolaires auront lieu en janvier 2023.



SENSIBILISATIONS SCOLAIRES | **Communes** Longué-Jumelles et Saint Clément des Levées | **Entreprise** Fédération du Maine-et-Loire pour la pêche et la protection des Milieux Aquatique | **Montant** 483 € TTC | **Financé** par l'Agence de l'Eau Loire Bretagne (50%) & la Régions des Pays de la Loire (30%) | **Code action** MA_BV_2022_COM_4

PERSPECTIVES DU VOLET MILIEUX AQUATIQUES

Restauration des cours d'eau du bassin - Poursuite des actions en renforçant d'autant plus l'enjeu quantitatif de la ressource en eau suite à la sécheresse 2022.

Travaux de restauration structurants a une échelle pertinente de plusieurs kilomètres pour l'atteinte du bon état écologique (12 et 13 km) visant l'ensemble des compartiments constitutifs des cours d'eau et notamment la préservation et l'amélioration de la ressource en eau (reconquête des champs d'expansion de crues naturels et restauration des zones humides), élément indispensable au maintien de la vie dans les milieux aquatiques.

Études - Intégration de l'étude de la reconquête des champs d'expansions de crues, dans la mesure du possible, lors des études préalables aux travaux. Intégration d'études supports sur la biodiversité et sa prise en compte dans l'exécution des programmes Elaboration d'un plan de gestion du réseau hydrographique de Meigné le Vicomte (Noyant Villages) pour la prise en compte de la biodiversité et de la recharge des nappes.

Fonctions support - Relevés topographiques et achat de parcelles et frais de bornage dans le cadre de la mise en oeuvre des projets de restauration

Recherche et développement - Expérimentation de gestion des plantes aquatiques invasives (jussie, lentilles)

Poursuite des études en cours et lancement de nouvelles études pour préparer le programme de travaux du prochain CT EAU.

Appel à projet «sensibilisation» dans le Maine-et-Loire et en Indre-et-Loire - Dans la continuité du premier Contrat Territorial Eau, et compte tenu de l'intérêt porté par le public, et en particulier par les établissements scolaires, il a été fait le choix de reconduire ces actions dans le deuxième Contrat Territorial Eau 2023-2025. Un nouvel appel à projet sera ouvert courant mars 2023 pour l'année 2023.



VOLET ACTIONS TRANSVERSALES

COMMISSION AGRICOLE

ANIMATIONS COLLECTIVES AGRICOLES

Le troisième appel à projets annuel lancé par le SMBAA, pour la réalisation d'actions soumises par les différents prescripteurs agricoles sur l'année 2022, a été lancé du 02 novembre 2021 au 31 janvier 2022. Un panel cohérent de 16 actions a été retenu, concrétisé par des animations bout-de-champs, des démonstrations de matériels, des visites de terrain sur :

Faire évoluer les systèmes d'exploitation vers un pilotage de l'irrigation pour des économies en eau

- **Groupe d'échange sur la résilience des pratiques d'irrigation** face aux changements climatiques en cultures légumières de plein champ pour augmenter la capacité de rétention des sols et diffuser les résultats des essais Opil'Aut – Comité Départemental de Développement Légumier



- **Groupe de maraîchers sur l'optimisation des pratiques** d'irrigation, de fertilisation et de protection sous abri - Comité Départemental de Développement Légumier

- **Rampe et pivots avantages** agronomiques, énergétiques et organisationnels de ces modes d'irrigation pour réaliser des économies sur tous les postes avec explication sur l'usage d'Outils d'Aides à la Décision (mesures par sondes capacitatives et pénétrométrie) et la comparaison des techniques d'irrigation enrouleur vs rampes ou pivot - Chambre d'agriculture des Pays de la Loire

Aller vers des pratiques agronomiques économes en intrants et/ou limitant les transferts

- **Animation d'un groupe maïs semence** autour d'expérimentation sur les couverts végétaux et la visite d'exploitations pionnières de l'Agriculture de Conservation des Sol telles que Sarah Singla pour une cohésion sur le partage de pratiques - Chambre d'agriculture des Pays de la Loire
- **Animation groupe de progrès en chanvre semence** pour mettre en exergue les difficultés sur le travail du sol, l'efficacité et la maîtrise des techniques de désherbage, la préparation du semis et la gestion des ravageurs - Chambre d'agriculture des Pays de la Loire

- **Evènement Végétal Village** : animation autour des innovations et des évolutions de pratiques regroupant 22 exposants, autour de la fertilité des sols, l'agriculture de conservation, la résilience des systèmes et des démonstrations de matériel alternatif et de précision de type semoirs de semis direct, strip-till - Chambre d'agriculture des Pays de la Loire



- **Enjeux et clés de réussite des couverts végétaux** dans le contexte pédoclimatique et les systèmes agricoles du bassin versant de l'Authion sous forme de rallye sur diverses exploitations d'exploitants en maïs semence – Chambre d'agriculture des Pays de la Loire

Encourager l'investissement en matériel alternatif pour un réduire l'usage des intrants chimiques

- **Groupe d'échange viticulteurs** sur la réduction du désherbage chimique du cavaillon et la limitation de la perte en éléments fertilisants sur la réflexion de gestion de l'inter-rang - Syndicat des vins de St Nicolas de Bourgueil & Chambre d'agriculture d'Indre et Loire
- **Désherbage agronomique du maïs et alternatives** au désherbage chimique par la mise en place d'un essai reproductible avec modulation de doses, comparaison d'efficacité des substances actives, couplage de modalités et démonstration de 3 types de bineuses - Chambre d'agriculture des Pays de la Loire & Union des CUMA Pays de la Loire
- **Conduite d'une vitrine d'essais d'expérimentations** sur des méthodes alternatives en production de chanvre porte graine par valorisation des couverts végétaux - Hemp'it & Fédération Nationale des Agriculteurs Multiplicateur de Semences
- **Essai et communication visant à une stratégie de fertilisation** innovante sur maïs semence à base de nutriments (biostimulants, minéraux et oligo-éléments) et azote minéral réduit jusqu'à 80 unités à la suite d'analyses de sève
- **Rencontre technique sur la gestion du stock d'adventices en maraîchage** pour répondre à la problématique de l'enherbement en interculture et zones non cultivées - Comité Départemental de Développement Légumier
- **Désherbage des cultures bio d'automne** par la démonstration sur céréales d'engins de type herse étrille, rotoétrille et houe rotative - GABB Anjou & Union des CUMA Pays de la Loire - 07/12/2022 - 69 participants dont 7 exploitants - SARL AUBIN (Vernantes)



Communiquer sur les changements de pratiques

- **La réalisation de vidéos pédagogiques courtes** résumant les interventions (témoignage de la filière ciblée - freins et leviers - solutions existantes et témoignage de réussite) - Chambre d'agriculture des Pays de la Loire - elles sont disponibles sur [le site internet](#).
- **Une animation de démonstration à l'entretien et la valorisation des haies** a été proposé à travers cet Appel à projets bien qu'un appel à projet spécifique pour les animations tournées sur la biodiversité (aménagement de mares, plantation de haies, entretien et préservation de la biodiversité) a été lancé - CUMA & SCIC Bois énergie

Ces temps précieux permettent de démontrer la possibilité d'user de pratiques innovantes conformes aux enjeux sur la ressource en eau, de gagner en temps de travail et de dynamiser les échanges entre exploitants pour déclencher une réflexion sur des évolutions de pratiques.

ANIMATION COLLECTIVES | **Communes** du bassin versant | **Entreprises** Prescripteurs agricoles (CAPDL, CDDL, HEMP'IT, CUMA, GABB ANJOU, ACTIS, SNB37, FNAMS) | **Montant** 98 972 € TTC
 | **Financé** par l'Agence de l'Eau Loire Bretagne (50%), la Régions des Pays de la Loire (30%) & les prescripteurs agricoles (20%) | **Codes actions** AT_BV_ANI_1&3 / AT_BV_2021_RD_1 / AT_BV_ANI_2 &4

VISITES ÉCOUTE-CONSEIL

La visite écoute-conseil (VEC) est un diagnostic simplifié des exploitations agricoles pour relever en temps réel les indicateurs agro-environnementaux de base et les pratiques actuelles à travers un questionnaire en 10 parties. Le traitement des données bancarisées sur un outil en ligne permet de conseiller au mieux chaque exploitation vers des actions adaptées aux enjeux quantitatifs et qualitatifs de la ressource en eau (connaissances des enjeux du territoire, animations techniques, diagnostics individuels adaptés, plantation de haies, groupes d'échanges...).



GESTION DES SOLS

Développement de couverture végétale
Gestion du bocage et plantation de haies



IRRIGATION

Usage d'Outils d'Aide à la décision
Systèmes de recyclage de l'eau



USAGE DE PRODUITS CHIMIQUES

Modulation des doses phytosanitaires
Désherbage mécanique



Un total de 162 VEC ont été réalisées sur le bassin entre 2021 et 2022.

Les premiers résultats mettent en avant l'usage de pratiques vertueuses pour la ressource en eau.

CONSEIL | **Communes** du bassin versant | **Entreprise** Chambre d'agriculture des Pays de la Loire, GABB Anjou, TERRENA | **Montant** 28 260 € TTC | **Financé** par l'Agence de l'Eau Loire Bretagne (70%) & la Régions des Pays de la Loire (9%) | **Code action** AT_BV_CIC_1

PLATEFORME DE PARTAGE ET DE BANCARISATION DES DONNÉES DES DIAGNOSTICS

L'outil en ligne développé en 2021 pour la bancarisation des données a permis de collecter et traiter les données issues des visites écoute-conseil.

Des développements informatiques supplémentaires ont permis de déployer cet outil aux diagnostic-conseils agro-environnementaux avec un questionnaire adapté pour restituer les résultats individuels et collectifs aux exploitants tout en suivant les indicateurs de leurs pratiques.



INDICATEUR DE SUIVI | **Communes** du bassin versant | **Entreprise** SITER | **Montant** 18 400 € TTC | **Financé** par l'Agence de l'Eau Loire Bretagne (50%) & la Régions des Pays de la Loire (23%) | **Code action** AT_BV_IDS_3

L'Inf'Eau Authion, en co-construction avec la Chambre d'agriculture des Pays de la Loire, est un bulletin-conseil hebdomadaire collectif et gratuit à destination des irrigants du bassin de l'Authion.

Les 25 bulletins publiés d'avril à septembre, et 1 bulletin « économique » paru en décembre 2022, rappellent le contexte météorologique, la situation des ressources en eau ainsi que les restrictions d'irrigation et mesures de gestion.

Les conseils sur les pratiques d'irrigation s'adressent aux producteurs de maïs grain ou ensilage et semences de maïs, haricot, chanvre et millet s'appuyant sur l'état de la réserve hydrique des sols (données du réseau de 20 sondes exploitées par la CAPDL) et le stade de la culture concernée. Plus de 250 vues/semaine ont été comptabilisées face aux 350 vues/an de la quinzaine de bulletins en 2021, avec plus de 793 inscrits.

COMMUNICATION | **Communes** du bassin versant | **Entreprises** Chambre Régionale d'Agriculture des Pays de la Loire & OUGC | **Montant** 10 076 € TTC | **Financé** par la Régions des Pays de la Loire (42%), la Chambre d'Agriculture des Pays de la Loire (29%) et le SMBAA (29%) | **Code action** AT_AUT_2021_COM_1

COMMISSION COMMUNICATION

ACTIONS DE COMMUNICATION (PRODUCTION DE SUPPORTS DIVERS)

En 2022, les besoins création et impression de supports graphiques ont été moins importants qu'en 2021. Ils ont été les suivants :

- Flyer pour l'animation « Heureux comme un poisson dans l'eau »

- Les cartes de visites : refonte graphique en cohérence avec la charte graphique du SMBAA et mise à jour et création des cartes pour la totalité des agents

- Communication autour des balades au fil de l'eau avec le CPIE Touraine Val de Loire : création d'affiches et impression

- L'impression du panneau de présentation du bassin versant

Le bureau d'étude ICEO a pris des vues drone du chantier de restauration morphologique du Couason à Beaufort-en-Anjou que la SMBAA a acheté pour pouvoir les diffuser par la suite. Le montage, en interne, d'une vidéo courte est prévue pour l'année 2023.



SUPPORT DE COMMUNICATION | **Communes** du bassin versant | **Entreprises** interne (création graphique) + ICEO (vidéo) + HexaRepro (impression) | **Montant** 530 € TTC | **Financé** 50 % AELB - 23 % RPDL & 27 % SMBAA | **Code action** AT_BV_2021_COM_2

LES MAÎTRES D'OUVRAGES EXTÉRIEURS

ESSAI STRUCTURANT - BETTERAVE POTAGÈRES



Les essais structurant sur la gestion raisonnée de l'azote et de l'irrigation en production de betterave potagères porte-graine ont été poursuivis. L'analyse de l'intérêt du goutte-à-goutte de surface par rapport à l'aspersion en conditions d'accès à l'eau suffisante et restrictive est encore en cours étant donné la diversité des observations et mesures réalisées. Il en est de même pour l'étude de différents couverts végétaux après cette culture dans l'objectif de limiter le transfert de nitrates dans les eaux.

ÉTUDE ET ANIMATION | **Communes** du bassin versant | **Entreprise** Fédération Nationale des Agriculteurs Multiplicateurs de Semences | **Montant** 30 000 € TTC | **Financé** par l'Agence de l'Eau Loire Bretagne (30%) & la Régions des Pays de la Loire (50%) & FNAMS (20%) | **Code action** AT_FNAMS_RD_1

OPTIMISATION DES PRATIQUES D'IRRIGATION EN LÉGUMES



L'année 2022 a permis de conforter les essais structurants engagés sur la gestion de l'irrigation et de la fertilisation face aux pratiques de préparation des parcelles et types de sols. Si l'intérêt du goutte-à-goutte n'est plus à démontrer pour les économies d'eau, sa mise en place peut être compliquée dans les cultures en raison des modes de production actuels (binage, cycles courts ...). L'évaluation des indicateurs de suivi et des valeurs témoins est en cours pour valider l'intérêt ou non de la méthode au regard des objectifs des maraîchers et des économies d'eau à réaliser pour assurer la pérennité des usages.



ÉTUDE ET ANIMATION | **Communes** du bassin versant | **Entreprise** Comité Départemental de Développement Légumier | **Montant** 28 260 € TTC | **Financé** par l'Agence de l'Eau Loire Bretagne (30%) & la Régions des Pays de la Loire (50%) & CRDA (20%) | **Code action** AT_CRDA_RD_1

PERSPECTIVES DU VOLET ACTIONS TRANSVERSALES

Appel A Projet - Pour poursuivre les actions d'animations collectives agricoles engagées depuis 2020, l'appel à projets annuel pour la programmation 2023 a été lancé du 05 décembre 2022 au 31 janvier 2023. La sélection des projets et les demandes de subventions associées vont permettre de perpétuer les échanges en salle ou en plein champ entre les exploitants du territoire, dès le printemps sur les thématiques principales de la gestion du sol et de sa fertilisation, la protection des cultures et les pratiques de désherbage, l'aménagement du territoire en faveur de la biodiversité et la pérennité des usages.

Visites écoutes-conseils - Le développement des visites écoute-conseil permet d'accéder aux mieux aux besoins du territoire pour orienter les actions à venir, notamment répondre aux attentes de démonstrations à travers les animations agricoles collectives et adapter les approches dans les actions de conseil individuel proposées.

Diagnostic changement de systèmes de pratiques - Dans la volonté d'accompagner les exploitations à adapter leurs assolements et pérenniser leur système et productions face au climat, un diagnostic permettant de développer des systèmes vertueux par une logique économique de rentabilité par des conduites alternatives serait envisagé.

Bancarisation des indicateurs - La bancarisation des données permettra à long terme de suivre l'évolution des indicateurs de pratiques des exploitants à travers les actions de conseil individuel des diagnostics-conseil agro-environnementaux et économie d'eau en irrigation.

Essai structurant sur la gestion raisonnée de l'azote et de l'irrigation en production de betterave potagères // FNAMS - La poursuite des essais sur betteraves potagères programmées au prochain CT Eau permettra de conforter les premiers résultats quantitatifs acquis sur deux périodes hydrauliques distinctes par des essais pluriannuels.

Optimisation des pratiques d'irrigation en Légumes // CDDL - La poursuite des essais en production de semences de légumes dans la Vallée de l'Authion est proposée à la programmation 2023-2025 pour conforter les résultats acquis durant 2020-2022. Cette année sera l'année phare de première valorisation des données pour promouvoir une réflexion des exploitants et groupes de maraichers sur les pratiques mises en œuvre et à développer sur les cultures d'intérêt.

Création de supports de communication divers - la création de plaquettes, panneaux ou tout autre support visant à communiquer sur des travaux de restauration, sur des évolutions réglementaires, sur le SAGE ...

Création d'une maquettes 3D virtuelle du bassin versant - ce support de communication permettra aux agents du SMBAA de bénéficier d'un outil ludique et inter-générationnel permettant d'aborder un grand nombre de notions (solidarité amont-aval, de recharge des nappes, de gestion des ouvrages, du rôles des zones humides ...)

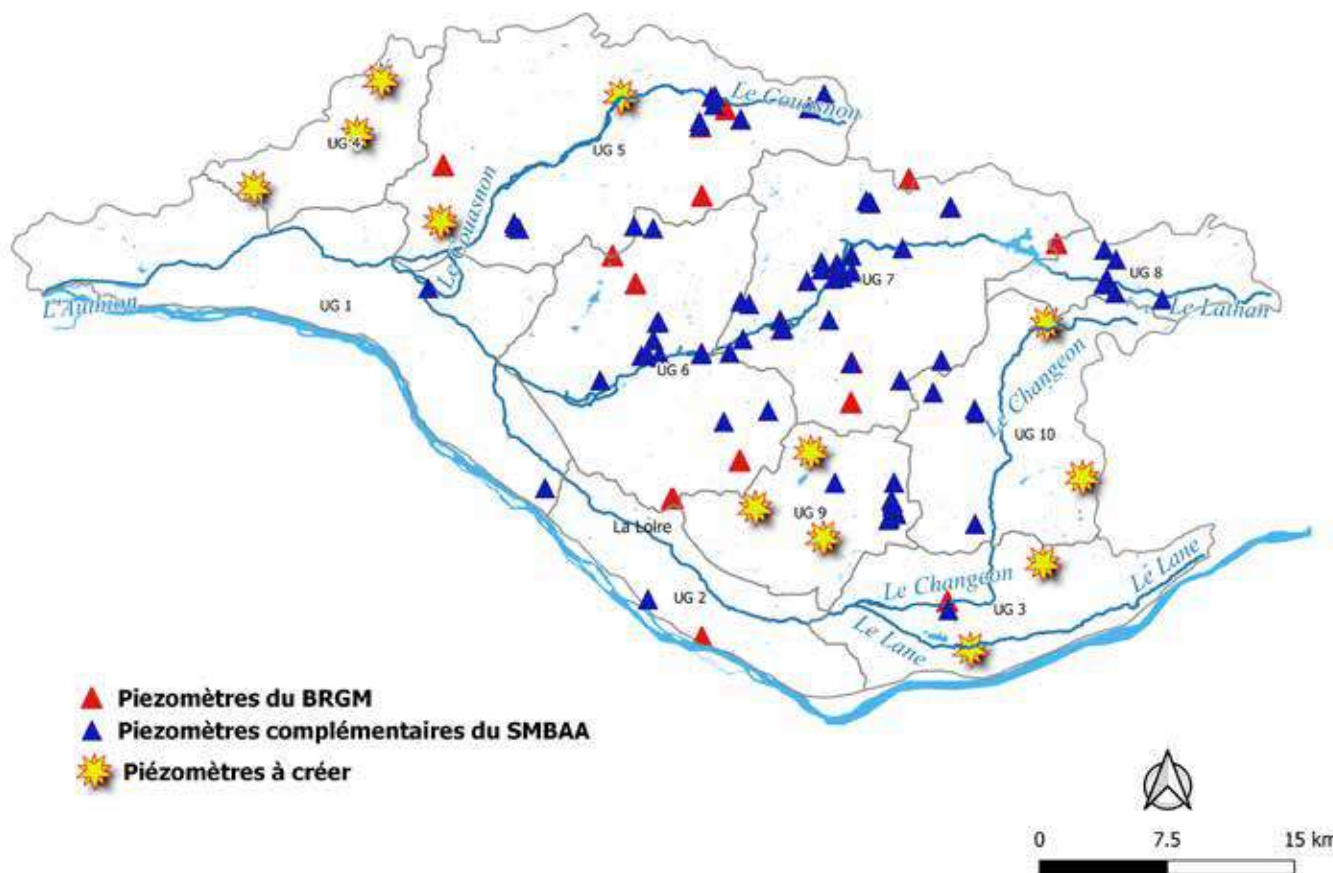
Aquisition du logiciel SYSMA - c'est un outil informatique dédié au recueil des données sur les milieux aquatiques et au suivi des travaux. Il facilitera la construction et la mise en œuvre des programmes de restauration des milieux aquatiques sur le bassin de l'Authion.

VOLET ÉCONOMIE D'EAU

LES ÉTUDES STRUCTURANTES

DÉFINITION D'UN RÉSEAU PIÉZOMÉTRIQUE DE RÉFÉRENCE ET SEUILS DE GESTION

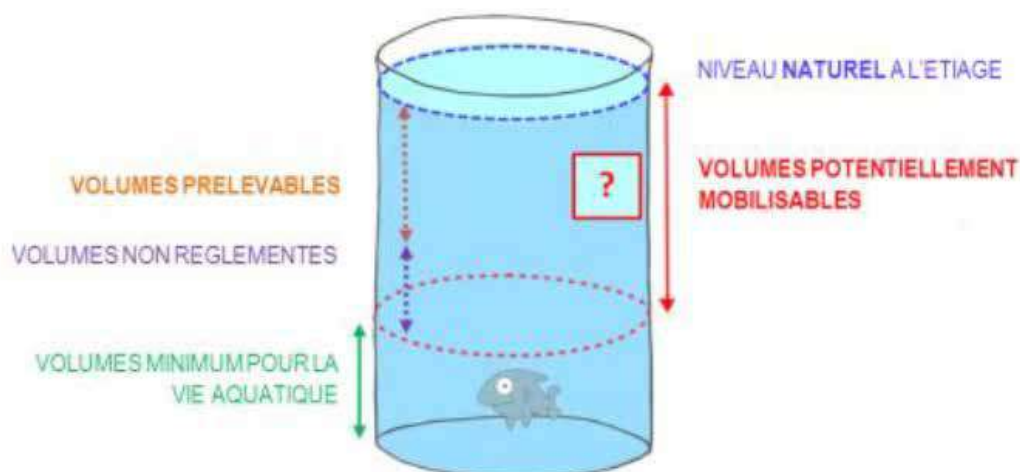
Sur la base d'une étude statistique, l'action a permis de définir un réseau d'indicateurs piézométriques complémentaires à ceux déjà en vigueur et de proposer des zones d'influences associées à ces indicateurs. Les travaux menés dans le cadre de cette action ont également permis de cibler les piézomètres qui sont intéressants à automatiser pour un suivi plus complet des différentes nappes. Cette étude a permis de définir et caractériser de nouveaux piézomètres à créer (profondeur, aquifère capté, emplacement) pour combler le manque de connaissances sur les eaux souterraines dans le bassin de l'Authion. Cette action a été achevée en décembre 2022.



ÉTUDE | Communes du bassin versant | **Entreprise** BRGM | **Montant** 64 800 € TTC | **Financé** par l'Agence de l'Eau Loire Bretagne (50%) & la Région des Pays de la Loire (23%) | **Code action** ECO_BV_RD_2

ACTUALISATION DE L'ÉTUDE DES VOLUMES PRÉLEVABLES - ÉTUDE H.M.U.C

L'action a débuté en février 2022 par la phase 1 qui a concerné la caractérisation du territoire et le recueil de données complémentaires pour améliorer les connaissances notamment sur les différents types de prélèvements et les volumes afférents. La deuxième phase qui se déroule depuis juillet 2022 consiste à la construction du modèle hydrodynamique (couplé surface-souterrain) et son calage en régime permanent et transitoire. Ce modèle servira par la suite au calcul des volumes prélevables dans le bassin de l'Authion.



ÉTUDE | Communes du bassin versant | **Entreprise** BRGM | **Montant** 552 000 € TTC (dont 276 000 € TTC engagé en 2022) | **Financé** par l'Agence de l'Eau Loire Bretagne (70%) & la Région des Pays de la Loire (8%) & la Région Centre Val de Loire (2.3%) | **Code action** ECO_BV_ETU_2



LES MAÎTRES D'OUVRAGES EXTÉRIEURS

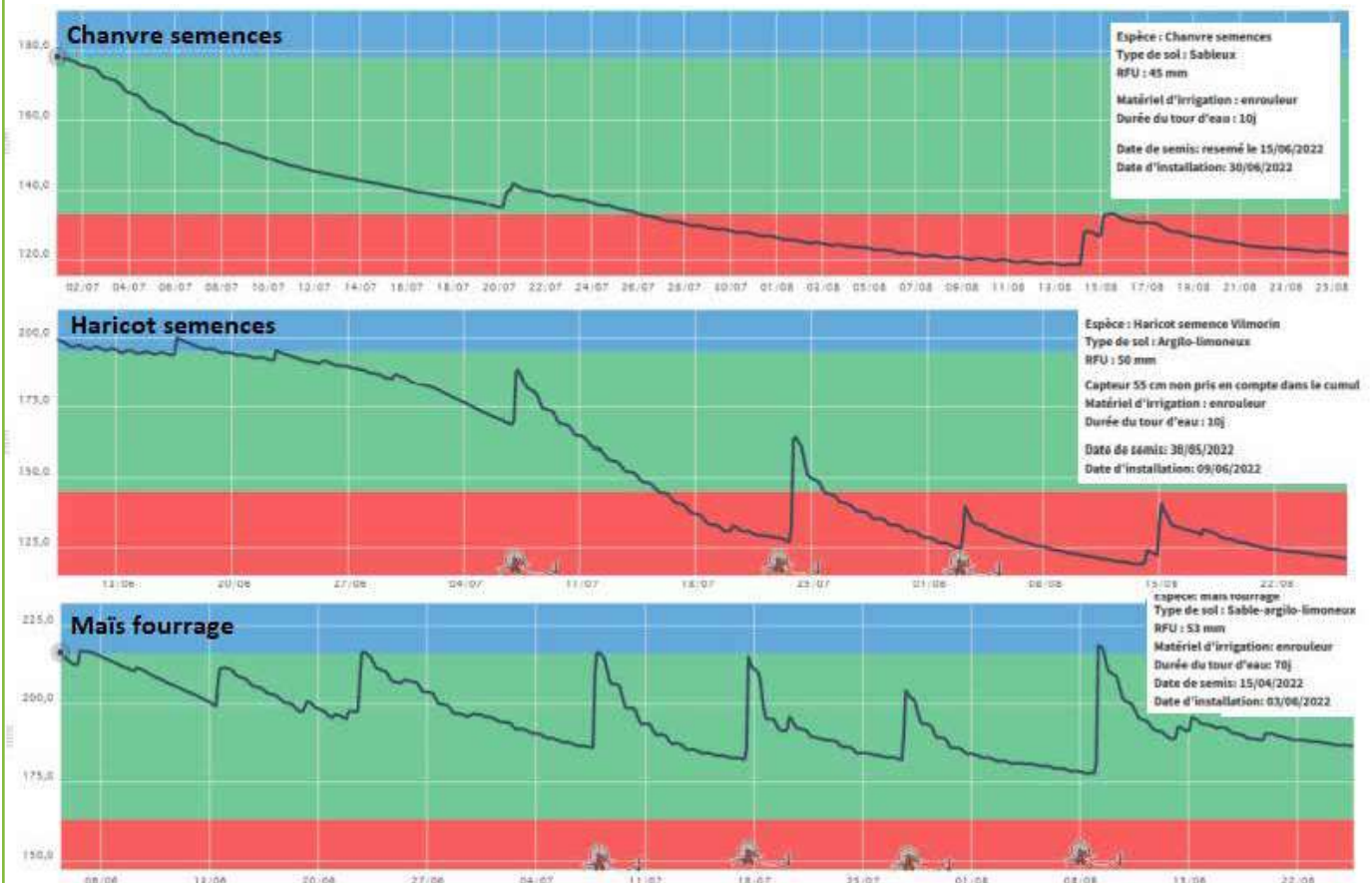
SUIVI DE L'ÉTAT HYDRIQUE DES SOLS PAR SONDES CAPACITIVES



La situation hydrologique de l'année 2022 a été relativement critique du fait du déficit hydrique de 35 % moyennant une pluie de 15 mm/jour et d'une température supérieure de 2.8°C face aux moyennes saisonnières. Les pluies insuffisantes voire inexistantes n'ont pas permis d'hydrater suffisamment les sols, ni de recharger en profondeur.

Le conseil collectif adapté en irrigation à partir du réseau de 20 sondes capacitatives implantées sur le bassin, intégrant la diversité de sols et de cultures irriguées dominantes pour une couverture d'environ 12000 ha, a permis aux exploitants de mieux utiliser les volumes disponibles à travers le bulletin inf'eau Authion.

INDICATEURS DE SUIVI ET COMMUNICATION | Communes du bassin versant | **Entreprise** Chambre régionale d'agriculture des Pays de Loire | **Montant** 14 400 € TTC | **Financé** par la Régions des Pays de la Loire (80%) & CRDA (20%) | **Code action** ECO_CRDA_IDS_1



PERSPECTIVES DU VOLET ÉCONOMIE D'EAU

Continuité de l'Étude HMUC - finalisation de la phase 2 et début de la concertation.

Continuité des études portées dans le cadre de la convention avec le BRGM - Lancement début 2023 des deux actions restantes de la convention BRGM : »intitulé des 2 actions«

Création de piézomètres et fiabilisation du suivi par des sondes piézométrique automatiques suite aux préconisations de l'étude réalisée par le BRGM sur la définition d'un réseau piézométrique de référence.

Etudes diagnostiques de déconnexion des plans d'eau du réseau hydrographique sur le changeon, les loges et la riverolle (cours d'eau patrimoniaux). Ces études feront suite aux contrôles des services de l'état sur des plans d'eau non réglementaires sur les cours d'eau patrimoniaux du Changeon, des Loges et de la la Riverolle. L'étude technique permettra, l'arasement ou le contournement de ces plans d'eau s'ils se trouvent sur cours.

Diagnostic économie d'eau en irrigation - Un besoin d'analyser le système et le matériel d'irrigation associés aux pratiques de gestion du sol ? Une volonté de faire le point sur l'irrigation et les besoins réels du système d'exploitation pour réaliser des économies en eau ? Un nouveau diagnostic fera son apparition dès 2023 dans ces objectifs par un accompagnement pour optimiser les pratiques d'irrigation et une étude de faisabilité technico-économique sur les investissements nécessaires à leurs réalisations.

Réseau de sondes capacitatives & Bulletin Inf'Eau Authion // CRDA - La Chambre d'agriculture des Pays de Loire souhaite prolonger l'implantation des sondes capacitatives pour conforter les besoins à travers un conseil collectif adapté au pilotage de l'irrigation, le conseil individuel pour les exploitants possédant des Outils d'Aides à la Décision, et servir de support pour la formation aux techniques de pilotage de l'irrigation. Des perspectives d'implantation de sondes sur le blé sont envisagées pour 2023.

Gestion des eaux pluviales et adaptation au changement climatique - Cette action, portée par la commune des Bois d'Anjou, est issue du travail de réflexion engagé sur les trames agroécologiques avec la Chambre d'agriculture des Pays de la Loire. Dans le contexte du changement climatique, la commune souhaite intégrer la gestion intégrée des eaux pluviales dans la rénovation des centres bourg avec l'installation d'un récupérateur d'eau, d'intégrer la désimpérméabilisation des sols dans les futurs aménagements et de sensibiliser la population à la gestion de la ressource en eau.

Renforcement du suivi quantitatif des eaux du bassin de l'Authion : installation de 12 stations hydrométriques complémentaires - projet porté par le SYDEVA. Les stations hydrométriques apporteront une meilleure connaissance du fonctionnement hydrologique du bassin versant ce qui permettra de mieux appréhender la gestion des eaux tant en étiage qu'en période de hautes eaux.



VOLET POLLUTIONS

LA COMMISSION AGRICOLE

DIAGNOSTICS-CONSEIL AGRO-ENVIRONNEMENTAL D'EXPLOITATION

L'année 2022 a permis de lancer le marché des diagnostics-conseil d'exploitation.

La rencontre avec des conseillers spécialisés vise à accompagner une trentaine d'exploitations par an dans l'analyse et la réflexion du système d'exploitation, de sa vulnérabilité face aux pratiques et aux aménagements parcellaires mis en place. Ce diagnostic, sans aucun but réglementaire, ni obligatoire, est reconnu comme un réel levier pour améliorer la rentabilité de l'exploitation en améliorant son impact sur l'environnement, qui serait réévalué deux années plus tard dans le cadre du suivi proposé.

CONSEIL | **Communes** du bassin versant | **Entreprises** Chambre d'agriculture des Pays de la Loire, NCA Environnement, ACTIS Environnement | **Montant** 150 960 € TTC (sur deux ans) | **Financé** par l'Agence de l'Eau Loire Bretagne (43%), la Région des Pays de la Loire (29%) & les exploitants agricoles (11%) | **Code action** POL_BV_CIC_1

ENTRETIEN INDIVIDUEL & SENSIBILISATION CONVERSION À L'AB



Les entretiens proposés entre l'exploitant volontaire et un conseiller spécialisé en Agriculture Biologique visent à favoriser le développement de l'Agriculture Biologique et réduire l'utilisation des intrants chimiques de synthèse. Ce temps, gratuit pour l'exploitant, lui est réservé pour répondre à ses multiples interrogations sur les possibilités techniques, économiques et organisationnelles qui s'offrent à lui, selon son système d'exploitation, ses pratiques actuelles et celles qui seraient envisagées à l'avenir pour avancer sereinement vers une conversion en Agriculture Biologique.

La volonté des exploitants à changer leurs pratiques permet d'atteindre 45% des objectifs avec 9 entretiens réalisés cette année malgré les aléas relevés sur le marché de l'Agriculture Biologique.

CONSEIL | **Communes** du bassin versant | **Entreprises** Chambre d'Agriculture, GABB Anjou | **Montant** 10 800 € TTC | **Financé** par l'Agence de l'Eau Loire Bretagne (50%) & la Région des Pays de la Loire (23%) | **Code action** POL_BV_CIC_2

LES MAÎTRES D'OUVRAGES EXTÉRIEURS

SUIVI QUALITÉ DE L'EAU



Le réseau de suivi du Syndicat mixte pour le Développement agricole de la Vallée de l'Authion (SYDÉVA) vient en complément des réseaux de contrôle de surveillance (RCS) porté par l'Agence de l'Eau Loire Bretagne et du réseau de contrôle opérationnel (RCO) dont le suivi est assuré par les départements d'Indre-et-Loire et de Maine-et-Loire.

Le SYDÉVA organise des campagnes de suivi annuel de la qualité physico-chimique et biologique de 8 stations. En 2022, le SYDÉVA a une nouvelle station : celle des Aulnaies à Corné. Les données seront valorisées en 2023 par le SAGE Authion.

RÉSEAU DE SURVEILLANCE DE LA QUALITÉ DES EAUX SUPERFICIELLES DU BASSIN DE L'AUTHION



INDICATEUR DE SUIVI | Communes du bassin versant | Entreprises INOVALYS, Bi-eau et la Fédération de pêche du Maine-et-Loire | Montant 31 339 € TTC | Financé par l'Agence de l'Eau Loire Bretagne (50%), la Région des Pays de la Loire (26%) & le Département d'Indre-et-Loire (4%) | Code action POL_SYD_IDS_1

PERSPECTIVES DU VOILET POLLUTIONS

Diagnostics agro-environnementaux - Un temps de partage complet avec un conseiller spécialisé est prévu dans le cadre de ces diagnostics individuels afin d'organiser un plan d'action suivant la sensibilité du parcellaire aux fuites d'azote, de phosphore et de produits phytosanitaires. Ces 30 diagnostics proposés annuellement représenteront une aide fortuite pour la mise en place du Conseil Stratégique Phyto.

Sensibilisation et conversion en Agriculture Biologique - Les intérêts multiples face à la reconquête de la ressource en eau méritent une mobilisation pour maintenir cette filière. La réalisation de 15 entretiens et 5 diagnostics par an permettra aux exploitants désireux de s'engager et se faire accompagner dans leur projet de conversion en agriculture biologique, de réussir pleinement leur conversion pour encourager le développement de l'agriculture bio sur le territoire.

Animation du plan d'actions associé aux captages prioritaires - Dans le cadre des plans d'actions relatifs aux captages prioritaires sur les Aires d'Alimentation des Captages (AAC), une animation de contractualisation en Mesures Agro-Environnementales et Climatiques (MAEC) à enjeux eaux va être réalisée pour les exploitants inclus dans le périmètre.

Programme de suivi de la qualité des eaux de surfaces - Cette action, portée par le SYDÉVA sera reconduite pour maintenir et enrichir le réseau de suivi de la qualité de l'eau sur l'ensemble des masses d'eau du bassin versant de l'Authion. Le suivi est ajusté chaque année en concertation avec le SAGE Authion qui assure le lien entre le suivi conduit par le SYDÉVA et ceux menés par les cellules du département et de l'Agence de l'eau.



ANIMATION/SENSIBILISATION À L'AMÉNAGEMENT DU TERRITOIRE (HAIES/MARES)

La CAPDL et l'association EDEN ont répondu à l'appel à projet lancé par le SMBAA en fin d'année 2021, en proposant 5 demi-journées d'animation sur la thématique du bocage. Deux de ces journées se sont déroulées sur les 5 prévues :



1 animation sur la gestion différenciée des bords de parcelles (haies, mares, fossés, cours d'eau) le 22 février 2022, par EDEN, auprès de l'association des agriculteurs pour l'entretien du réseau de fossés de Meigné le Vicomte

1 animation sur l'entretien des arbres têtards le 24 octobre 2022 à Saint Mathurin sur Loire, par la CAPDL, avec l'intervention de la SCIC Maine et Loire Bois-Energie

Les 3 animations restantes auront lieu en 2023.

ANIMATION | **Communes** du bassin versant | **Entreprises** Chambre d'Agriculture des pays de la Loire (CAPDL) et Association EDEN | **Montant** 2 500 € TTC (CAPDL) & 1 325 € TTC (EDEN) | **Financé** par l'Agence de l'Eau Loire Bretagne (50%) & la Régions des Pays de la Loire (30%) | **Code action** TVB_BV_2022_ANI_1

OPÉRATIONS DE PLANTATION DE HAIES / RIPISYLVES



Pour la saison de plantation 2021-2022, le linéaire de projets de plantations était de 20.5 km pour un montant de 101 499,57 € TTC. Un total de 46 planteurs ont été accompagnés dans cette opération, dont 37 par la CAPDL et 9 par EDEN.

Pour la saison de plantation 2022-2023, dont la campagne est en cours de clôture, le linéaire de projets de plantations était de 17 km pour un montant de 111 252 € TTC. Un total de 47 planteurs ont été accompagnés dans cette opération, dont 41 par la CAPDL et 6 par EDEN.

ANIMATION | **Communes** du bassin versant | **Entreprises** Chambre d'Agriculture des pays de la Loire (CAPDL) et Association EDEN | **Montant** 85 872 € TTC (CAPDL) & 8 206 € TTC (EDEN) | **Financé** par l'Agence de l'Eau Loire Bretagne (50%) & la Régions des Pays de la Loire (30%) | **Code action** TVB_BV_2022_ANI_1

PLAN DE GESTION D'UN RÉSEAU DE TOURBIÈRES



Les tourbières sont des milieux humides caractérisés par un sol saturé en eau. Ils jouent un rôle important dans le stockage d'eau, de carbone et constituent des milieux riches en biodiversité. Afin de comprendre et protéger ces milieux, le SMBAA a développé un partenariat avec le CEN Pays de Loire pour établir un diagnostic fonctionnel et socio-économique des tourbières du bassin versant de l'Authion.

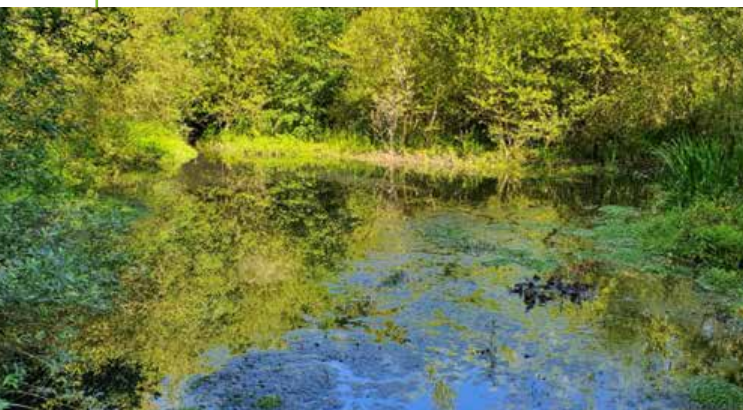
En 3 ans, l'ensemble des tourbières du bassin en Maine et Loire ont été expertisées. Elles présentent toutes des altérations dues à l'anthropisation comme le drainage et la populiculture et feront

l'objet d'une concertation auprès des propriétaires dans les prochaines années pour restaurer ces milieux si particuliers.

ÉTUDE | **Communes** La Pellerine – Noyant villages - Allonnes | **Entreprise** CEN Pays de la Loire
| **Montant** 13 200 € TTC | **Financé** par l'Agence de l'Eau Loire Bretagne (50%) & la Régions des Pays de la Loire (30%) | **Code action** TVB_BV_2022_ETU_1

LES MAÎTRES D'OUVRAGES EXTERIEURS

ETUDE DU FONCTIONNEMENT DU RUISSEAU DU LAPIN



Le Ruisseau du lapin s'écoule en milieu urbain à travers le parc des ardoisières de Trélazé, site classé en espace naturel sensible. Afin d'établir un état des lieux de son fonctionnement et de son état écologique, la Communauté Urbaine Angers Loire Métropole a fait appel au bureau d'étude Hydroconcept. Les résultats de l'étude seront livrés en 2024.

ÉTUDE | **Communes** Trélazé | **Entreprise** Hydroconcept | **Montant** 32 940 € TTC | **Financé** par l'Agence de l'Eau Loire Bretagne (50%) & la Régions des Pays de la Loire (30%) | **Code action** TVB_ALM_ETU_1

PERSPECTIVES DU VOLET TVB

Poursuite des animations collectives et des sensibilisations à l'aménagement du territoire (haies, mares) dans le Maine-et-Loire. L'objectif est de mobiliser les acteurs du territoire (collectivités et exploitants agricoles) pour renforcer la présence d'infrastructures agro-écologiques à rôle hydraulique et environnemental, afin de réduire les transferts d'intrants et l'érosion et de favoriser la rétention de l'eau en tête de bassin versant.

Poursuite des opérations de plantation de haies avec l'organisation d'opérations collectives de plantation de haies bocagères en maîtrise d'ouvrage déléguée du SMBAA pour les planteurs situés en zone rurale ou agricole du bassin versant de l'Authion (partie Maine-et-Loire).

Programme de création ou restauration de mares dans le Maine-et-Loire - Restauration/création de 10 mares (publiques ou privées) minimum par an, qui viseront à améliorer la qualité de l'eau et des milieux. En maîtrise d'ouvrage déléguée du SMBAA pour les propriétaires (publics ou privés) situés en zone rurale ou agricole du bassin versant de l'Authion (partie Maine-et-Loire).

Travaux de création et de restauration de zone humides - Cette action vise, selon les opportunités et principalement sur les propriétés publiques situées en bord de cours d'eau ou en tête de bassin versant, à créer ou restaurer des zones humides. Les actions pourront consister: à recharger le lit des cours d'eau pour favoriser le débordement et limiter le drainage des nappes d'accopagnement, terrasser des zones humides et créer des mares en bord de cours d'eau.

Plan de gestion et restauration d'un réseau de tourbières du Maine-et-Loire - Conventionnement avec le Conservatoire des Espaces Naturels Pays de la Loire pour animer et mettre en oeuvre la restauration de 3 tourbières du bassin versant de l'Authion identifiées lors du PRAT Pays de la Loire. Cette action est la phase opérationnelle faisant suite aux inventaires et au diagnostics socio économique des tourbières du territoire, réalisé lors du premier CT Eau 2020-2022.

Étude stratégique de hiérarchisation des ouvrages hors têtes de bassin versant - Diagnostic fonctionnel des ouvrages, sous maîtrise d'ouvrage publique (appartenant au SMBAA, SYDEVA et aux communes), dans le but de définir les priorités en terme de restauration de la continuité écologique. Cette étude sous maîtrise d'ouvrage SMBAA sera également financée par le SYDEVA en tant que tiers.

Inventaire zones humides de la commune de Chouzé-sur-Loire - la Communauté de communes Chinon Vienne et Loire souhaite compléter l'inventaire des zones humides de son territoire sur la commune de Chouzé sur Loire.

Inventaire des zones humides du périmètre de la CCTOVAL sur le bassin de l'Authion - le territoire concerné par l'étude comprend les 28 communes de la CCTOVAL, soit une superficie de 762,73 km². Il intègre, entre autre, les masses d'eau du Lathan, du Changeon et du Lane.

Entretien et gestion des haies : formation et démonstration technique - La commune des Bois d'Anjou souhaite mettre en oeuvre un programme d'entretien et de gestion concertée des haies de sa commune avec l'appuis de la SCIC Maine-et-Loire Bois Energie et de la Chambre d'agriculture des Pays de la Loire.

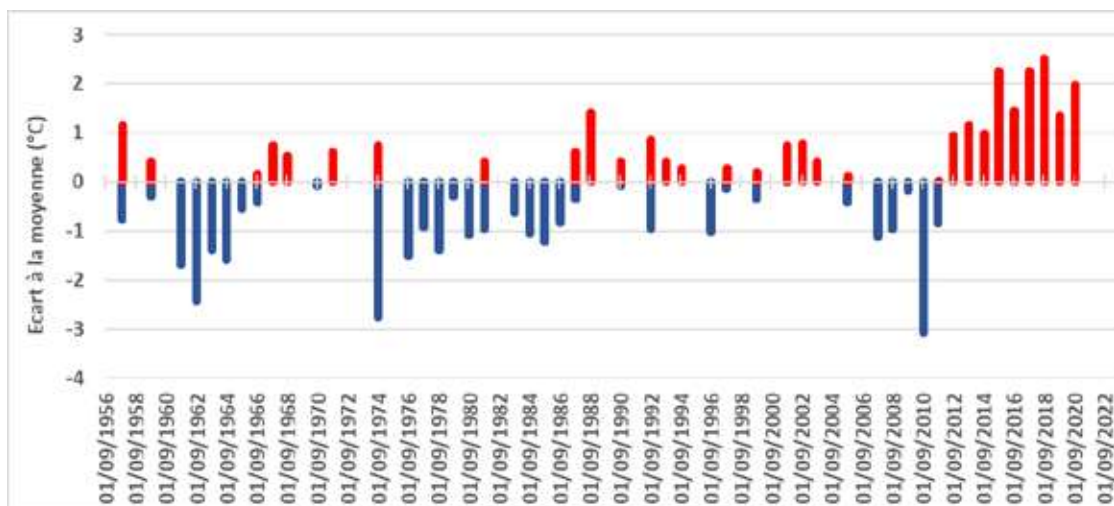
Expérimentation de gestion des plantes aquatiques invasives (jussie, lentilles) - Portées par le SYDEVA, cette action vise à la combinaison de moyens de lutte contre la prolifération des jussies et lentilles.

LES ACTIONS DU PÔLE SAGE

AMÉLIORATION DES CONNAISSANCES SUR LES RESSOURCES EN EAU

Cette action consiste à apporter des connaissances sur le fonctionnement des hydrosystèmes dans le bassin de l'Authion. Des études sur la pluviométrie, détermination des apports des cours d'eau (exemple le Changeon) ont été faites. Un rattachement de tous les piézomètres suivis par le SMBAA aux aquifères captés et des analyses des chroniques piézométriques ont été également faits afin de comprendre le fonctionnement des nappes et leurs évolutions. Des réflexions sur les échanges nappes-rivières (Riverolle, Changeon, le Lane...) ont été apportées pour comprendre le rôle des nappes dans le soutien d'étiages dans le bassin. Sur cette base, une augmentation de l'automatisation de piézomètres existants a été proposée pour compléter le réseau de suivi actuel du SMBAA.

ÉVOLUTION
DE LA
TEMPÉRATURE
MOYENNE
ANNUELLE
DANS LE
BASSIN DE
L'AUTHION
DEPUIS 1957



Note : l'évolution de la température moyenne annuelle est représentée sous forme d'écart de cette dernière à la moyenne observée sur la période 1957-2022 à Etiau (11,8 °C).

APPUI À L'ÉTUDE GÉOCHIMIQUE POUR DÉFINIR L'ORIGINE DES RÉSURGENCES (RILLÉ)

En collaboration avec le SYDEVA-BRGM, l'action a consisté à faire une campagne de mesures physico-chimiques dans la retenue des Mousseaux, les résurgences en aval du barrage, le Lathan et dans les différents aquifères. Une analyse de ces données et un croisement avec les données piézométriques ont ensuite été faits. Des discussions avec le BRGM ont été menées afin de déterminer l'origine des eaux des résurgences. Les résultats montrent l'origine souterraine des eaux des résurgences, la distinction nette entre les eaux du lac et les eaux des résurgences, et enfin que le débit du Lathan est fortement soutenu par les eaux souterraines en octobre 2022. Ce type d'action a permis d'apporter des connaissances supplémentaires sur les relations possibles entre les plans d'eau-nappes dans le bassin de l'Authion.



FIABILISATION DU RÉSEAU DE SUIVI QUANTITATIF (SUPERFICIEL ET SOUTERRAIN)

L'action consiste à récupérer les données de suivis des nappes (régulier et automatisé) ainsi que celles du suivi de l'état des cours d'eau (assecs/jaugeage). Des campagnes topographiques ont été également programmées pour le nivellement des piézomètres et des points de mesure de niveau des nappes/cours d'eau. Ces données sont ensuite analysées (établissement des chroniques, calcul statistique...) afin de vérifier leur cohérence et fiabilité. Ces données servent également à la publication du bulletin quantité et à l'avancement des études qui sont en cours.

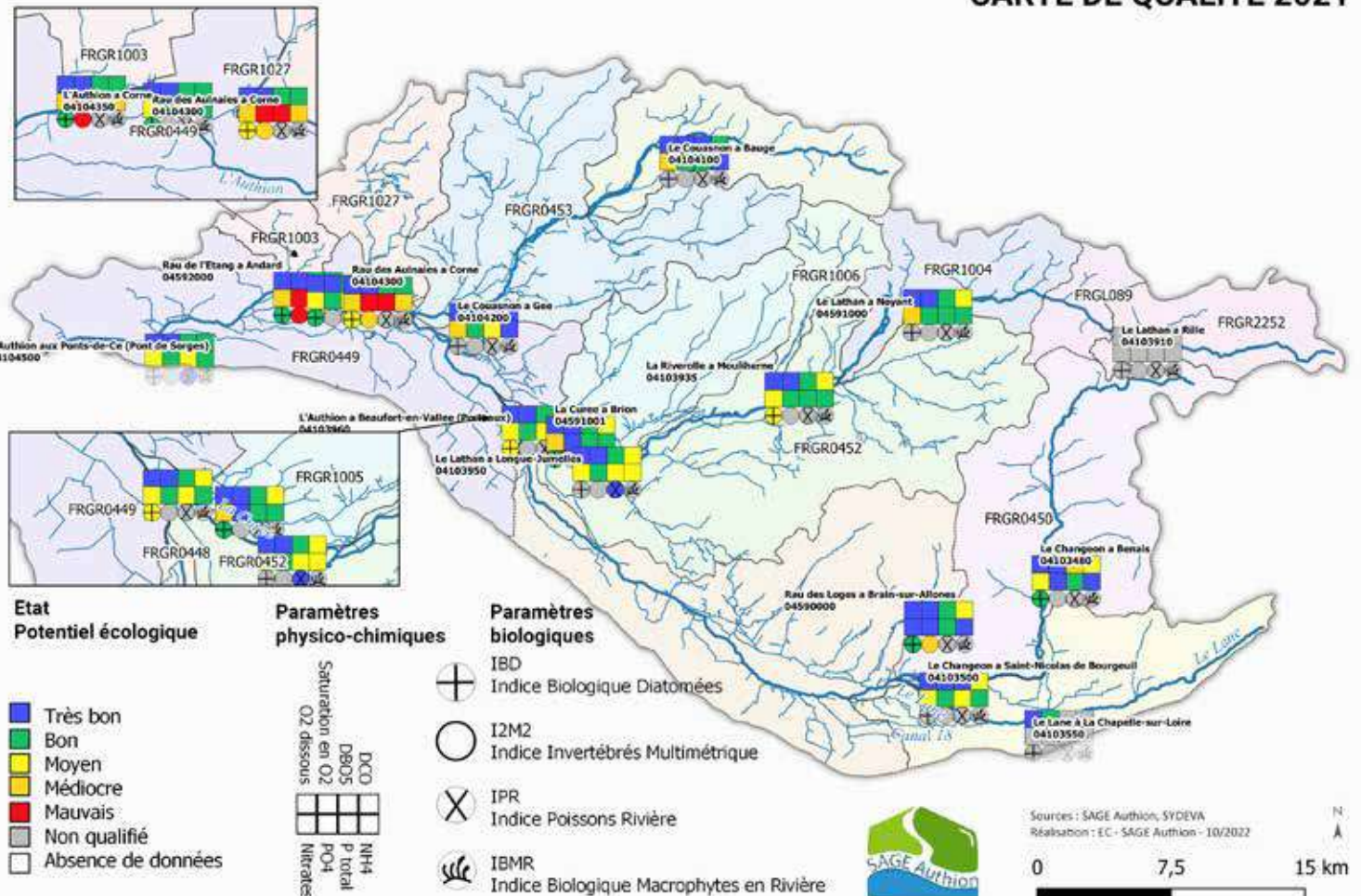


RAPPORT QUALITÉ - 2021

Le SMBAA, en tant que structure porteuse du SAGE, collecte les résultats des différents suivis complémentaires et assure un partage de l'information à l'échelle du bassin de l'Authion avec une bancarisation des données dans la base nationale Naiades. Il traite et valorise aussi ces données dans un rapport qualité annuel.

Le rapport qualité est disponible sur notre [site internet](#)

CARTE DE QUALITE 2021



LE BULLETIN QUANTITÉ

L'objectif de cette action réside dans l'information des acteurs du bassin sur la situation de la ressource en eau (superficielle et souterraine) du bassin de l'Authion. Pour ce faire, le SMBAA produit mensuellement, voire hebdomadairement lors de périodes d'étiage, un bulletin quantité présentant l'état de la ressource grâce aux données de suivi des assècs et des niveaux des nappes récoltées régulièrement par l'équipe du SMBAA.

En 2022, 10 bulletins ont été publiés, contre 3 en 2021, ce qui reflète bien les tensions vécues sur la ressource en eau en cette année 2022.

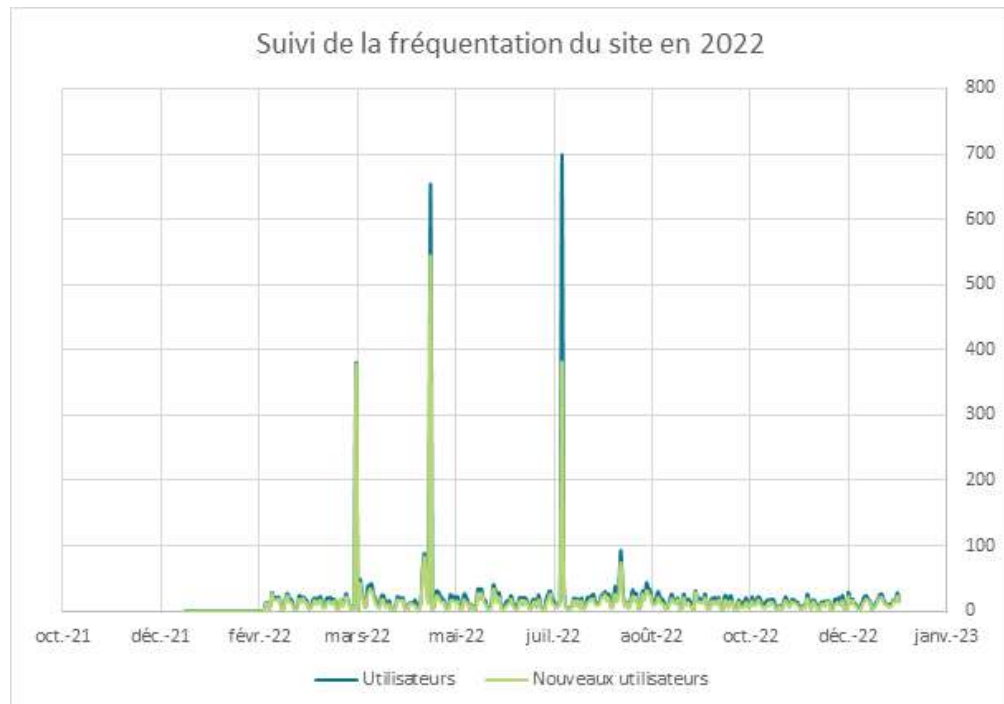
L'ensemble des bulletins quantité sur disponible sur notre [site internet](#).

ALIMENTATION ET MISE À JOUR DU SITE INTERNET

L'alimentation et la mise à jour (carte d'état de la ressource, carte interactive...) du site internet est réalisée au fil de l'eau.

En 2022, ont été mis en ligne et diffusés :

- 62 articles,
- 61 documents (bulletin quantité, cartes ...),
- 18 évènements ...



En 2022 on a pu décompter un total de 7001 utilisateurs dont 5443 nouveaux utilisateurs, soit une hausse de 106% d'utilisateurs et 123% de nouveaux utilisateurs entre 2020 et 2022.

PERSPECTIVES DU VOILET SAGE

Pages agricoles sur le site du SAGE Authion - Suivant la demande express des exploitants agricoles lors des divers moments de partage, des pages agricoles verront le jour sur le site du SAGE Authion afin de résumer les dispositifs disponibles aux exploitants, tant sur les actions que les aides envisageables, les actualités impactant sur la qualité et la quantité de la ressource en eau mais surtout faisant apparaître les chiffres-clés des indicateurs de suivi en lien avec les objectifs du CTEau.

Poursuite de l'appuis techniques aux études portés sur le territoire ayant pour objectif l'amélioration de la ressource en eau (d'un point de vue qualitatif et quantitatif).

Poursuite de la valorisation et de la diffusion des données. Relais des différentes animations, actualités ... en rapport avec la ressource en eaux sur le territoire de l'Authion grâce à l'alimentation régulière du site internet, mais aussi des données qualité et quantité. Création d'un bulletin spécifique au suivis des nappes pour approfondir l'analyse.

LES ACTIONS DU PÔLE RSTRI

ENTRETIEN ET RÉPARATION DE L'OUVRAGE DE LA FOSSE DE LA COUTIÈRE

Réparation du vérin (fuite) du clapet et entretien complet de la centrale hydraulique avec le passage en huile biologique.

ENTRETIEN D'OUVRAGE | Commune Loire-Authion | Entreprise Hydraumel | Montant 2 140 € TTC

HYDROCURATION SUR LE COUR D'EAU 3012

Le cours d'eau présente un nombre important d'ouvrages de franchissement – passage busés – envasés. Un hydrocurage a permis de nettoyer en profondeur ces ouvrages. Cette action a été couplée avec la création de fosse de décantation en amont et aval de chaque ouvrage afin de limiter l'envasement futur.



TRAVAUX HYDRAULIQUES ET ENTRETIEN D'OUVRAGE

Commune La Ménitrie | Entreprises Jérôme Chedet environnement (Hydrocurage) & SARL Lihoreau (Fosse de décantation) | Montant 3 408 € TTC

RESTAURATION DE LA VANNE DE LA STATION D'EXHAURE DE BRAIN SUR L'AUTHION

La station d'exhaure de Brain sur l'Authion est composée d'une pompe mais aussi d'une vanne qui permet d'isoler le ruisseau des communes de la marsaulaie de l'Authion en période d'assainissement. Cette vanne était dans l'incapacité de se fermer en raison de la corrosion. Une partie des matériaux ont été nettoyés (meulage), l'autre partie a été changée tout en conservant l'étanchéité.

ENTRETIEN D'OUVRAGE | Communes Loire Authion (Brain-sur-l'Authion) | Entreprise Verchéenne | Montant 20 000 € TTC

ENTRETIEN HYDRAULIQUE DU FOSSÉ 3012 A ET B



Restauration hydraulique du fond du fossé ainsi que des ouvrages (passage busé) afin de limiter le risque d'inondation.

Linéaire entretenu : 1 775 m

TRAVAUX HYDRAULIQUES | Communes Gennes Val de Loire (Les Rosiers sur Loire) | Entreprise Luc Durand | Montant 7 168 € TTC

RESTAURATION HYDRAULIQUE DE L'AUTHIONCEAU – 2ÈME PARTIE

Il s'agit de la seconde partie de la restauration hydraulique de l'Authionceau. Les travaux consistent à curer l'excès de sédiments et de restaurer les berges par du retalutage. Le curage permet d'améliorer les écoulements notamment pour les usages suivants : l'irrigation et l'assainissement. En plus du retalutage, de l'enrochement et du génie végétal ont été mis en place pour stabiliser les berges dans les secteurs sensibles, afin de lutter contre le phénomène d'érosion. Le retalutage et le génie végétal permettent aussi de favoriser la biodiversité.

- Linéaire curé : 1 245 mL
- Linéaire retaluté : 2 015 mL
- Enrochement : 1 185 Tonnes
- Linéaire génie végétal : 80 mL

TRAVAUX HYDRAULIQUES

| **Communes** Longué-Jumelles |
Entreprises TP Pineau & Thibault
Paysage (Enherbement) & Solutiv
Emploi (Génie végétal) | **Montant**
65 517 € TTC



RESTAURATION HYDRAULIQUE DU COURS D'EAU 5007



Enlèvement de l'excès de sédiment dans le cours d'eau intermittent pour faciliter l'assainissement des terrains agricole et limiter le risque d'inondation.

Linéaire curé : 1 140 mL

TRAVAUX HYDRAULIQUES |

Commune La Ménitrie | **Entreprise** TP Pineau |
Montant 4 033 € TTC

STABILISATION ET RESTAURATION DE BERGE SUR LE RUISSEAU DE VARENNES

Stabilisation de berge par enrochement le long d'un jardin privé pour lutter contre le phénomène d'érosion. Sur un secteur adjacent, les berges ont été retalutées et enherbées. Le retalutage permet stabiliser les berges tout en favorisant la biodiversité.

- Linéaire enroché : 144mL / 210 tonnes
- Linéaire retaluté : 130 mL



TRAVAUX HYDRAULIQUES | Commune Loire-Authion | **Entreprise** TP Pineau & Solutiv
Emploi (Enherbement) | **Montant** 8 600 € TTC

STABILISATION DE BERGE PAR ENROCHEMENT ET BATTAGE DE PIEUX

Trois secteurs sont concernés :

- **Secteur Echeneau 1** : Travaux de stabilisation de berge dans un virage longeant une route. L'enrochement a été consolidé par un battage de pieux (test), pour éviter que les pierres glissent dans le fond. Linéaire : 60 mL
- **Secteur Echeneau 2** : Travaux de stabilisation par un sur-enrochement au niveau d'une habitation. La texture du sol n'a pas permis le battage de pieux. Linéaire concerné : 10 mL
- **Secteur Ruisseau de Varennes** : Stabilisation de berge par enrochement au niveau d'un passage busé. Linéaire concerné : 20 mL

TRAVAUX HYDRAULIQUES |

Communes Varennes sur Loire | **Entreprise**

TP Pineau | **Montant** 7 517 € TTC



ARRACHAGE MANUEL DE LA JUSSIE

La jussie est extrêmement présente dans le Val d'Authion. Le coût financier pour couvrir tout le linéaire est bien trop important. L'arrachage est réservé à des secteurs prioritaires, dans le cas présent, il s'agit de préserver des secteurs qui ont été restaurés.

GESTION DES ESPÈCES EXOTIQUES ENVAHISSANTES | **Communes** Allonnes et Brain-sur-Allonnes | **Entreprise** Solutiv Emploi | **Montant** 3 335 € TTC

REPLACEMENT D'ÉCHELLES LIMNIMÉTRIQUES SUR LE RSTRI



Remplacement des échelles limnimétriques sur certains ouvrages en raison de leurs vétustés.

ENTRETIEN D'OUVRAGE | **Communes** du RSTRI | **Entreprise** O2TM | **Montant** 17 924 € TTC | **Financé** 40 % AELB & 24 % FPRNM | **Code action** RSTRI_2019_MAT_1

CRÉATION ET MISE EN PLACE DE RADEAUX VÉGÉTALISÉS

Test et création de 2 structures flottantes avec intégration de végétation spécifiques (hélrophytes). L'objectif est de créer un chevelu racinaire offrant un support de ponte pour les espèces de poissons phytophiles en s'affranchissant du marnage important de l'Authion. Cette action a été réalisée avec une vocation pédagogique en partenariat avec Loire-Odyssée et le lycée de Pouillé.



ÉTUDE | **Commune** Loire-Authion (Andard) | **Entreprises** Aquamoine (fourniture d'hélrophytes) & PUM / Bricomarché (Matériaux) | **Montant** 1 046 € TTC



ETUDE ODONATE – 2ÈME PARTIE

Diagnostic odonate règlementaire avant et après travaux. Le relevé 2022 concerne l'après travaux. Ce compartiment a été choisie avec le commissaire enquêteur lors de l'enquête publique du dossier d'Autorisation (2017-2021). Les odonates répondent rapidement à la modification de leur habitat de vie. Le but est d'observer les effets des travaux hydrauliques.

ÉTUDE | **Communes** Gennes-Val-de-Loire, La Ménitré, Longué-Jumelles, Beaufrt-en-Anjou et Villebernier | **Entreprise** AEPE Gingko | **Montant** 3 780 € TTC

ETUDE POUR LA MISE EN PLACE D'UN PLAN GESTION ET D'INVESTISSEMENT

Dans le cadre de la mise en place d'un plan de gestion et d'investissement sur le RSTRI, il est nécessaire de déposer un dossier d'Autorisation au titre de la Loi sur l'Eau. Cette étude consiste à rédiger le dossier. Il s'agit de la dernière étape d'un parcours commencé en 2019. L'étude porte sur un linéaire de 40 km de cours d'eau.

ÉTUDE | **Communes** du RSTRI | **Entreprise** NCA environnement | **Montant** 7 044 € TTC | **Financé** 50 % AELB & 24 % FPRNM | **Code action** RSTRI_2019_ETU_1

ACTIONS RÉALISÉE EN INTERNE PAR LES SERVICES TECHNIQUES

Travaux effectués en interne avec nos engins et utilisation du lamier pour tailler les haies, de la griffe pour ramasser les branches coupées. Utilisation du godet pour enlever la jussie, les roseaux ou des plantes obstruant les cours d'eau.

Sollicitation du service technique par un autre organisme (SYDEVA) – mise en place du barrage flottant – 8h / élagage d'une haie sur la levée de Belle poule - 119h de broyage.

Les linéaires sont inscrits dans les **atlas de broyage** de chaque chauffeur.

Les actions menées sont les suivantes :

- Entretien mécanique annuel des engins (différentes vidanges + soudures)
- Maintenance régulière et petite réparation sur les différents engins
- Relevés de cotes
- Enlèvement des embâcles
- Entretien des ouvrages hydrauliques + appui ponctuel pour des opérations de maintenance effectué par des entreprises (enlèvement de vérin, ...)
- Débroussaillages à main et entretien des ouvrages hydrauliques
- Formation tronçonneuse / SST (Christophe et Nicolas) – 4 jours
- Appui à la gestion des ouvrages dans le RSTRI
- Création de madriers pour ouvrages



ENTRETIEN | Communes du RSTRI

PERSPECTIVES DU VOLET RSTRI

Début de la mise en oeuvre du Plan de Gestion et d'Investissement (PGI) sur le RSTRI - restauration de 44km de cours d'eau sur 6 ans.

Continuité des actions diverses réalisées en interne par les services techniques.

Poursuite de la prise en compte de la biodiversité dans la conception et la réalisation des projets.

SUIVI ET GESTION

ADMINISTRATION DES BASES DE DONNÉES

L'administration des bases de données et la conception de carte est réalisée au fil de l'eau et des besoins. En 2022, on peut noter :

La création des fiches d'identité des points de suivi piézométriques du bassin

La refonte de la base topographique : fusion de l'ensemble des couches de relevés topographiques – mise en cohérence de la table attributaire.

La mise à jour de la base travaux 2021 ainsi que la carte interactive du site internet

La mise à jour de la base ouvrages sur le val d'Authion

Diverses réalisations de cartes pour la mise en œuvre et le suivi des actions du bassin

Ce qui a marqué l'année 2022, c'est aussi l'acquisition du logiciel IPA (Interface Programme d'Action) développé par l'EPTB de la Sèvre Nantaise et nous permettant de réaliser le suivi administratif complet, passant par l'élaboration des fiches action du CT Eau 2023-2025, le suivi du contrat, des subventions... jusqu'à la demande de solde et le bilan du CT Eau 2020-2025.



CARTE INTERACTIVE DES TRAVAUX DU SMBAA



SUIVI | **Communes** du bassin | **Entreprise** internet et EPTB Sèvre Nantaise (IPA) | **Montant**
1 419 € TTC (IPA)

PERSPECTIVES DU VOLET SUIVI ET GESTION

Mise à jours de la base de données travaux et intégration de celle-ci dans SY SMA.

Continuité de la mise à jours des bases de données national et locales.

CONCLUSION, BILAN ET PERSPECTIVES

L'année 2022 a vu se poursuivre la dynamique engagée depuis 2020 au travers du CTEau Authion, avec en fin d'année, la réalisation du bilan du premier CT Eau 2020-2022. Celui-ci fait état d'un taux de réalisation tout à fait satisfaisant, avec un taux de réalisation globale de 67 %, toutes thématiques confondues. Ce bilan permet de confirmer la dynamique engagée sur le bassin de l'Authion et d'établir une nouvelle programmation, coconstruite avec de multiples maîtres d'ouvrages, en phase avec les nouveaux enjeux de l'eau.

En effet, au regard des conclusions du rapport du GIEC Pays de la Loire, et des constats déjà réalisés lors de l'étiage 2022, **l'atteinte des objectifs de bon état des masses d'eau passera donc nécessairement par la mise en œuvre d'une programmation ambitieuse**, dont la multiplicité d'actions concourra à la reconquête et la préservation de la quantité et de la qualité de nos masses d'eau. Ce prérequis s'avère aujourd'hui essentiel pour sauvegarder les milieux aquatiques et les usages du territoire.

Dans une perspective d'une meilleure gestion des ressources en eau disponibles dans le bassin, le SMBAA continue à mener l'étude HMUC, débutée en mars 2022. Cette étude est stratégique dont l'objectif est de mettre à jour les volumes prélevables, définis en 2015, et préciser des conditions de prélèvements estivales et hivernales.

Aussi, au-delà de sa propre programmation, le SMBAA renouvelle son engagement et continue à se mobiliser pour que les maîtres d'ouvrages extérieurs puissent poursuivre leurs projets en cours et inscrire de nouvelles actions en faveur de l'eau sur notre territoire. Parmi ces actions on peut citer l'élaboration des programmes d'action de reconquête de la ressource en eau sur les aires d'alimentation de captages prioritaires portés par les EPCI dans le cadre de la stratégie régionale portée par la Région des Pays de la Loire.

La nouvelle programmation a donc été proposée pour le CT Eau 2023-2025, dans la continuité de l'atteinte des objectifs fixés dans le SAGE Authion, et intégrant de nouvelles actions proposées par des acteurs du territoire, répondant à la stratégie territoriale validée du CTEau.



Commission Locale de l'Eau du SAGE de l'Authion
Syndicat Mixte du Bassin de l'Authion et de ses Affluents

1 Boulevard du Rempart, 49250 Beaufort-en-Anjou

02.41.79.73.81 | contact@sage-authion.fr | www.sage-authion.fr