

RAPPORT D'ACTIVITÉ



*Syndicat Mixte du Bassin de
l'Authion et de ses Affluents*

*Commission Locale de l'Eau
du SAGE Authion*



SMBAA
Syndicat Mixte du Bassin de
l'Authion et de ses Affluents



COMMISSION LOCALE DE L'EAU

1 Boulevard du Rempart, 49250 Beaufort-en-Anjou

02.41.79.73.81 | smbaa@loireauthion.fr | www.sage-authion.fr

SOMMAIRE

3 PRÉAMBULE

4 LES FAITS MARQUANTS DE L'ANNÉE

7 LE SMBAA

Présentation et organisation
Les activités du Conseil Syndical
L'équipe technique
Les activités de la cellule d'animation
Le bilan financier

13 LE SAGE AUTHION

Présentation et organisation
Les activités de la CLE

19 LES CONTRATS

23 LES ACTIONS RÉALISÉES EN 2023

Volet milieux aquatiques
Volet actions transversale
Volet économie d'eau
Volet pollutions
Volet trame verte et bleue
Les actions du pôle SAGE
Les actions du pôle RSTRI



Préambule



Patrice PÉGÉ, Président du Syndicat Mixte du Bassin de l'Authion et de ses Affluents

Les années 2017, 2019 et 2022 ont marqué les esprits avec des canicules records et des déficits pluviométriques estivaux qui ont eu de **lourdes conséquences sur les milieux aquatiques** avec notamment en aout 2022 près de 600 km de cours d'eau à sec. A contrario, l'hiver 2023 a présenté des cumuls pluviométriques importants et relativement rares.

Le SMBAA n'a pas attendu ces **évènements de plus en plus extrêmes pour anticiper ces phénomènes**. À ce titre, l'année 2023 a été synonyme de **nombreux projets de restauration des milieux, des actions de préservation de la ressource et la recharge des nappes phréatiques**, des actions de sensibilisation auprès du monde agricole. Elle a été également marquée par la poursuite d'études structurantes pour mieux comprendre le fonctionnement du grand cycle de l'eau sur notre territoire.

Nous avons la chance de disposer sur le bassin versant de l'Authion de nombreuses **réserves d'eau naturelles sous nos pieds : les nappes phréatiques**. Œuvrer à leur recharge est donc l'une des clefs qui nous permettra de garantir le bon fonctionnement de nos cours d'eau mais aussi la pérennité des nombreux usages présents sur notre territoire.

Ce rapport d'activité témoigne de la **multiplicité des actions** menées par le SMBAA et du souci permanent de répondre aux enjeux du territoire, afin de construire un **avenir durable, équilibré et concerté**.

Patrice PÉGÉ,
Président du Syndicat Mixte du Bassin de l'Authion et de ses Affluents.



Jeannick CANTIN, Président de la Commission Locale de l'Eau du SAGE Authion

L'année 2023 a vu se poursuivre la dynamique engagée depuis 2020 au travers du CTEau Authion, avec la mise en œuvre de la **nouvelle programmation pour la période 2023-2025**, et l'implication de nouveaux maîtres d'ouvrages extérieurs.

Le **volet « Ressources »** est maintenant pleinement engagé et de nombreuses actions ont été menées afin de développer une réflexion sur les **changements de pratiques**. L'année 2023 a vu notamment la poursuite des animations collectives et des visites écoutes-conseils.

Le **volet « SAGE »** a continué le suivi d'études structurantes tels que la révision des volumes prélevables à travers l'**étude HMUC** (Hydrologie, Milieux, Usages, Climat). L'amélioration de la connaissance, essentielle pour le suivi de l'état de la ressource, s'est poursuivie avec le démarrage de l'étude de **création de piézomètres** dans le bassin de l'Authion et l'achat de sondes piézométriques.

Sur le plan institutionnel, la CLE, dans son exercice réglementaire, a rendu un certain nombre d'**avis sur des dossiers structurants** pour le territoire, jouant son rôle de prévention d'éventuels conflits d'usage sur le bassin.

Retrouvez le détail de ces principales étapes au fil des pages du rapport annuel.

Très bonne lecture,

Jeannick CANTIN,
Président de la Commission Locale de l'Eau.

LES FAITS MARQUANTS DE L'ANNÉE 2023

JUIN

Inauguration du boisement alluvial de la fromagerie Tessier

Le 20 juin 2023 avait lieu l'**inauguration du boisement alluvial** issu du partenariat entre le SMBAA et la Fromagerie Louis-Tessier à Cornillé-les-Caves. L'ancienne peupleraie, située à proximité de la Fromagerie, borde le ruisseau de Pouillé. **Plus de 1800 arbres et arbustes** d'une trentaine d'espèces différentes ont ainsi été replantés par l'association d'insertion Solutiv Emploi. **Quatre mares** ont également été aménagées, venant compléter la diversité des habitats de ce site.

> En savoir plus



SEPTEMBRE

Un partenariat structurant pour restaurer le Lathan

fonds MAIF pour le vivant

Le jeudi 28 septembre 2023, les berges du Lathan ont accueilli le temps d'une journée Marianne Louradour, Présidente de CDC Biodiversité et du Fond Nature 2050, Yves Pellicier, Président du Groupe MAIF et Hélène Hannoir, Présidente du Fond MAIF pour le vivant dans le cadre d'une **visite du chantier de restauration**. Ces travaux bénéficient d'un accompagnement financier de la MAIF à travers le **Fond MAIF pour le vivant**. Ce fond finance des projets qui protègent ou régénèrent la biodiversité, tout en améliorant la résilience des territoires au changement climatique.

> En savoir plus



NOVEMBRE

Les travaux de restauration du Couasnon en 3 mini-vidéos !

Les travaux de restauration du Couasnon à Beaufort-en-Anjou ont fait l'objet d'une série de trois mini-vidéos permettant de suivre les travaux au fil des étapes. Les travaux se sont déroulés à l'automne 2023 sur un linéaire de **650 mètres**. Ils ont permis de **redynamiser les écoulements** grâce à la mise en place de radiers et de banquettes. Un reprofilage conséquent des berges en pente douce a également permis de favoriser l'expansion du cours d'eau sur une zone de prairie.

> Retrouvez les vidéos sur la chaîne Youtube du SMBAA

Lancement du Contrat Territorial Eau 2023-2025

Ce contrat marque la poursuite des ambitions et de la dynamique engagées en 2020 sur l'ensemble des thématiques étroitement liées à la ressource en eau. Il associe le SMBAA, le SAGE Authion, des partenaires financier (Agence de l'Eau, Régions, Départements) et des maîtres d'ouvrages extérieurs.

JANVIER

Signature de la première charte de conseil agricole du bassin versant de l'Authion

Le mardi 17 janvier 2023, l'évènement du SIVAL à Angers a permis d'officialiser l'**engagement de 37 structures volontaires** à diffuser les préconisations primordiales à la reconquête de la ressource en eau. C'est la signature de la **première Charte partagée de conseil agricole** du bassin versant de l'Authion.

> En savoir plus



SEPTEMBRE

Finalisation des travaux sur le Changeon

Les travaux de restauration du Changeon à Benais, engagés à l'automne 2022 et menés sur 2 années, sont achevés. **La continuité écologique et le transit sédimentaire** ont été restaurés sur un linéaire total de **25 km (6 ouvrages)**.



OCTOBRE

Achat de l'Energreen

Le SMBAA a procédé au remplacement de son ancien Energreen dans le cadre de **l'entretien des berges** du Réseau Stratégie du Territoire à Risque d'Inondation (RSTRI).



Travaux de restauration
du Couasnon
à Beaufort-en-Anjou

Suivez nos actualités sur :



ou sur [sage-authion.fr](https://www.sage-authion.fr)



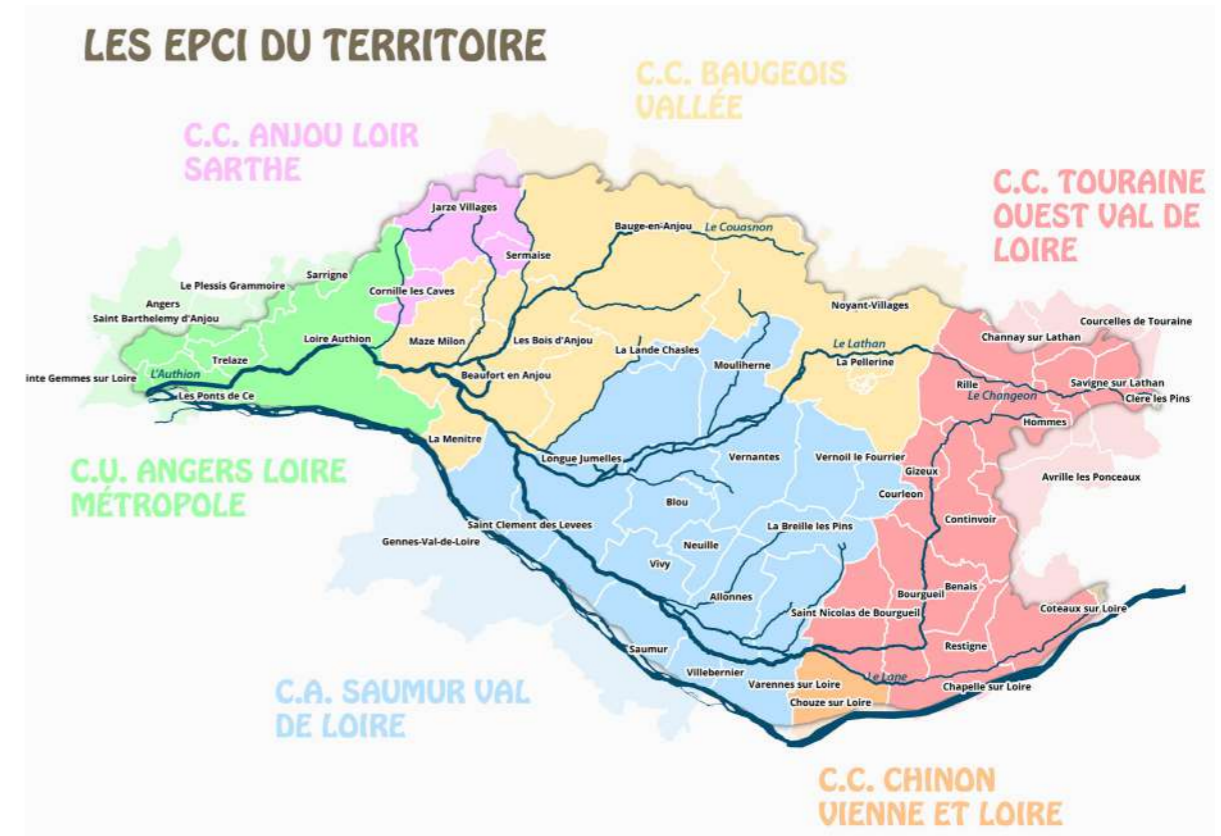
Le Syndicat Mixte du Bassin de l'Authion et de ses Affluent (SMBAA) assure depuis le 1^{er} janvier 2018 la **compétence Gestion des Milieux Aquatiques** (GEMA) pour le compte de ses EPCI membres. Il a pour objet, sur le périmètre du bassin versant de l'Authion, de participer à la gestion équilibrée et durable de la ressource en eau, à la préservation et à la restauration du bon état écologique des cours d'eau et des milieux aquatiques, ainsi qu'à la préservation des inondations à l'échelle locale (champs d'expansion de crues). Il assure le **portage et la mise en œuvre du Schéma d'Aménagement de Gestion des Eaux (SAGE) du bassin versant de l'Authion**.

FONCTIONNEMENT INSTITUTIONNEL

LES MEMBRES

Le SMBAA¹, depuis le 1^{er} Janvier 2018, est composé des membres suivants :

- la Communauté urbaine “Angers Loire Métropole”,
- la Communauté de communes “Anjou Loir et Sarthe”,
- la Communauté de communes “Baugeois Vallée”,
- la Communauté d'agglomération “Saumur Val de Loire”,
- la Communauté de communes “Chinon Vienne et Loire ”,
- la Communauté de communes “Touraine Ouest Val de Loire”,
- le Département du Maine-et-Loire.



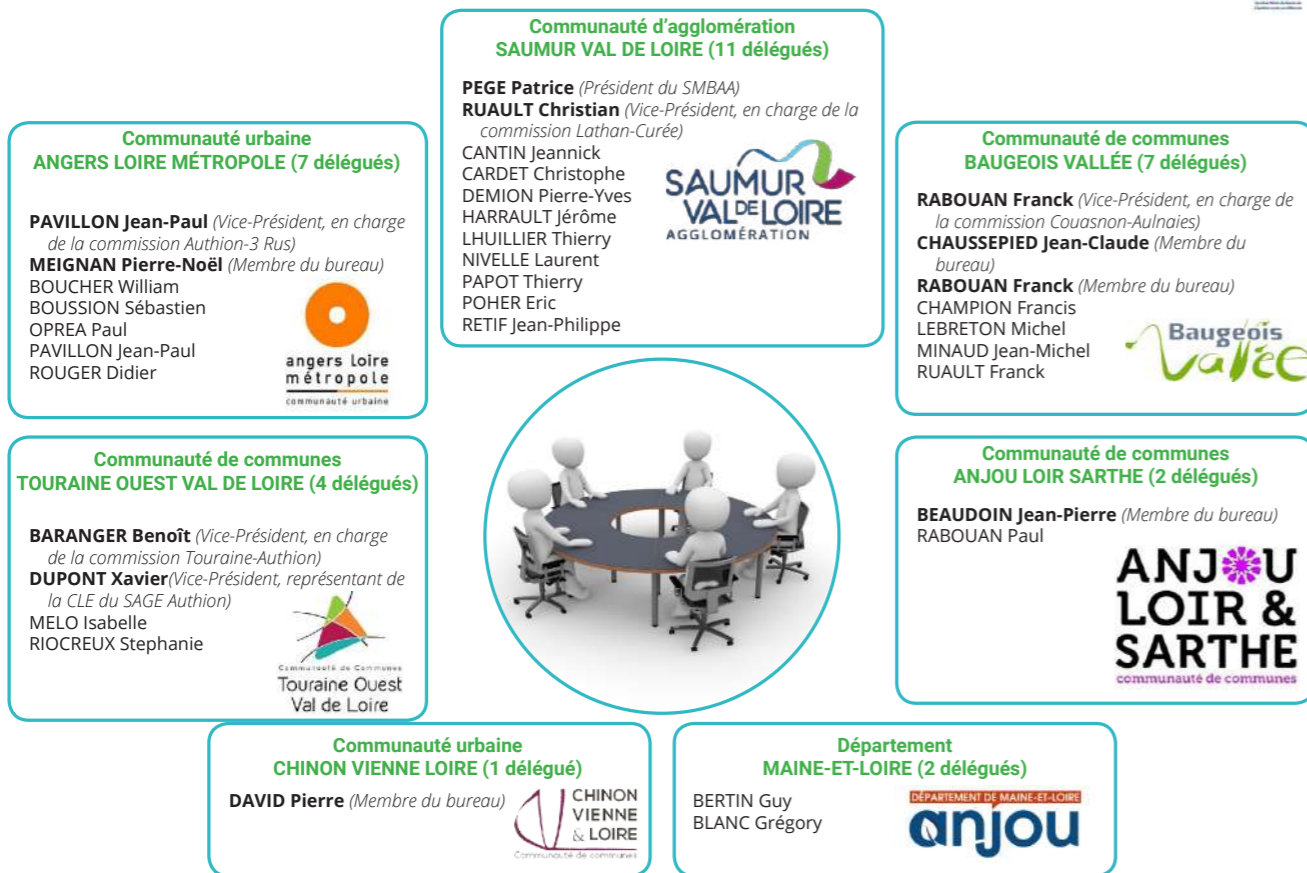
LE CONSEIL SYNDICAL

Le SMBAA est administré par un conseil syndical composé de 34 délégués titulaires et 11 délégués suppléants désignés par les assemblées délibérantes de ses membres.

La présidence par Monsieur Patrice PÉGÉ. Il est suppléé par 6 Vice-Présidents représentant les 4 commissions géographique, la commission agricole et le SAGE Authion :

- Monsieur Franck RABOUAN (C.C. Baugeois-Vallée) ;
- Monsieur Benoît BARANGER (C.C. Touraine Val de Loire) ;
- Monsieur Jean-Paul PAVILLON (C.U. Angers Loire Métropole) ;
- Monsieur Christian RUAULT (C.A. Saumur Val de Loire) ;
- Monsieur Xavier DUPONT (C.C. Touraine Val de Loire) ;
- Monsieur Jeannick CANTIN (C.A. Saumur Val de Loire).

COMPOSITION DU COMITÉ SYNDICAL DU SYNDICAT MIXTE DU BASSIN DE L'AUTHION ET DE SES AFFLUENTS



LE BUREAU

Le Bureau a pour vocation de délibérer sur les affaires courantes du SMBAA et d'organiser sa stratégie opérationnelle. Il est composé du Président du Syndicat, des 5 Vice-présidents (1 Vice-Président par commission géographique et 1 Vice-Président pour le SAGE² Authion) et de 5 délégués.

Lors de l'installation des membres du Conseil Syndical le 30 septembre 2020, ont aussi été élus membres du bureau, en addition du Président et des 5 Vice-Présidents cités ci-dessus :

- Jean-Pierre BEAUDOIN (C.C. Angers Loire Sarthe) ;
- Jean-Claude CHAUSSEPIED (C.C. Baugeois-Vallée) ;
- Pierre DAVID (C.C. Chinon Vienne Loire) ;
- Pierre-Noël MEIGNAN (C.U. Angers Loire Métropole) ;
- Franck RABOUAN (C.C. Baugeois-Vallée).

LES ACTIVITÉS DU CONSEIL SYNDICAL

LES CONSEILS SYNDICAUX

En 2023 les membres du conseil syndical se sont réunis à 5 reprises :

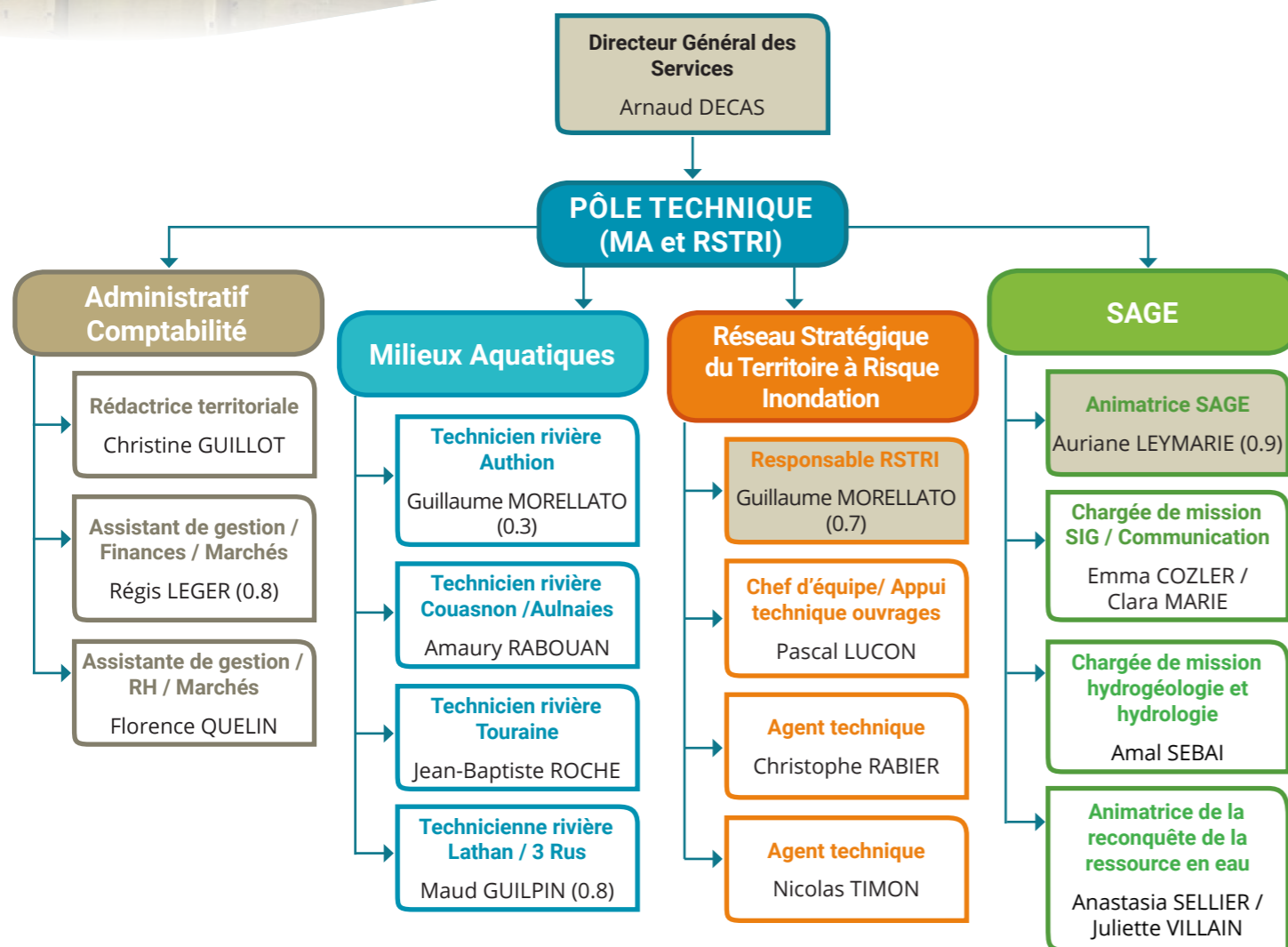
- Le 1^{er} mars 2023, ce conseil syndical nécessitait le quorum qui n'a pas été atteint. La séance a donc été reportée au 8 mars 2023 ;
- Le 8 mars 2023 afin de délibérer sur les orientations budgétaires 2023 et sur la création d'un poste de direction du syndicat et responsable du pôle GEMAPI ;
- Le 12 avril 2023 afin de délibérer sur l'approbation des comptes pour l'année 2022 et le budget primitif 2023 ;
- Le 20 septembre 2023 afin d'élire le vice-président de la commission agricole, de valider le mécénat avec la MAIF et l'acquisition foncière dans la perspective du chantier de la boire des Roux et de voter les décisions modificatives pour le budget général et celui du RSTRI ;
- Le 6 décembre 2023, a permis de délibérer sur la revalorisation des chèques déjeuners et des frais de mission, l'acquisition d'un drone et le remplacement de l'étude sur le Brocard par une étude sur Le Tarry.

LES RÉUNIONS DE BUREAU DU CONSEIL SYNDICAL

En 2023 les membres du bureau du conseil syndical se sont réunis à 4 reprises :

- Le 1^{er} février 2023 afin de délibérer sur l'analyse financière et les scénarios budgétaires des restes à charge du CTEau, sur la convention de mutualisation du guide du riverain et sur la proposition de reclassement des masses d'eau sur le bassin versant de l'Authion ;
- Le 5 avril 2023 afin de délibérer sur la modification de marchés publics, sur le protocole d'intervention en cas de pollution ou encore sur l'entretien des berges par les communes du bassin versant de l'Authion ;
- Le 5 juillet 2023, afin de délibérer sur la convention captages prioritaires CCBV, la convention CDC Nature 20050 ou encore l'intervention de réparation sur l'ouvrage du château du Lathan ;
- Le 15 novembre 2023 afin de délibérer sur plusieurs points RH.

Le registre des délibérations 2023 prises lors des bureaux et conseils syndicaux est disponible sur le **SITE INTERNET**

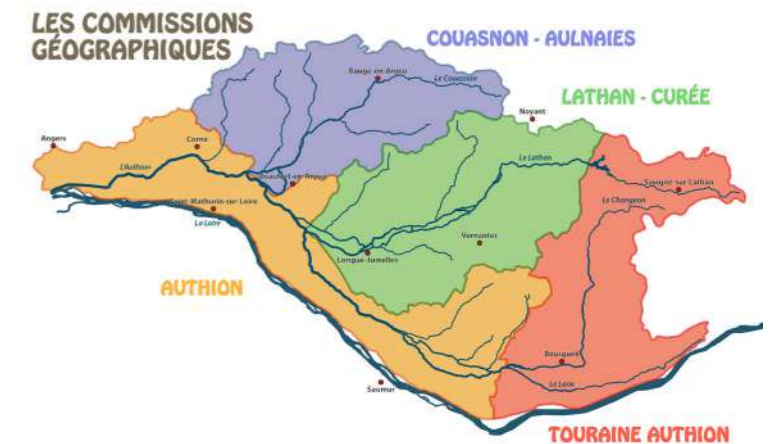


L'année 2023 a été marquée par les départs de Ralph CLARKE (coordinateur GEMA/RSTRI) et Christian GRIMAUULT (directeur) et les arrivées d'Arnaud DECAS (Directeur), Clara MARIE (renfort sur la communication) et Juliette VILLAIN (remplacement congé maternité).

LES COMMISSIONS GÉOGRAPHIQUES

Afin de maintenir un lien avec les riverains, les acteurs et les élus locaux tout en travaillant de concert sur les différentes thématiques du territoire, **le SMBAA s'est organisé en quatre commissions géographiques.**

Ces commissions, présidées par un vice-président, ont pour missions principales la gestion du réseau hydrographique et du parc d'ouvrages présent sur leur territoire, la définition et la mise en œuvre des programmes de travaux et la préparation des dossiers de financement. En 2023, se sont réunies :



- **La commissions Lathan :** le 6 mars 2023 pour présenter le bilan des actions menées dans la première phase du CTEau (2020-2022) et la programmation de la seconde phase (2023-2025).
- **La commission Touraine :** le 8 mars 2023 pour présenter le bilan des actions de l'année 2022 et la programmation 2023.
- **La commission Authion et 3 rus :** le 22 juin 2023 afin de présenter les projets de l'année 2023 et l'entretien mécanique effectué sur le RSTRI.
- **La commission Couasnon-Aulnaies :** le 22 novembre 2023 pour présenter le bilan des actions menées en 2023 et la programmation 2024.

LA COMMISSION AGRICOLE

La commission agricole est composée de membres du Conseil Syndical du SMBAA et de représentants techniques (prescripteurs agricoles et la Chambre d'agriculture des Pays de la Loire). En 2023, la commission agricole s'est réunie 2 fois afin de présenter la stratégie territoriale et obtenir un avis sur les actions engagées et à venir, en accord avec le projet de territoire concrétisé dans le Contrat Territorial Eau :

- **Le 2 mars 2023** afin d'évoquer la programmation des actions collectives suite à l'appel à projet annuel.
- **Le 21 juin 2023**

LA COMMISSION COMMUNICATION

La commission communication est composée de membres du Conseil Syndical du SMBAA et de la Commission Locale de l'Eau du SAGE Authion. En 2023, la commission communication s'est réunie :

- **Le 21 juin 2023,** afin de choisir les structures prestataires suite à l'appel à projet «sensibilisations».
- **Le 8 novembre 2023,** afin d'évoquer le projet de maquette du bassin versant et le forum de l'eau et du changement climatique.

BILAN FINANCIER

Le financement du Syndicat est assuré par les contributions de ses membres ainsi que par les subventions de ses partenaires institutionnels :



Ces financements sont souvent liés à la mise en oeuvre d'outils spécifiques. Parmi ces outils, on retrouve sur le bassin versant de l'Authion : le Contrat Territorial Eau (CT Eau), les Appels à Projets, le Programme d'Actions de Prévention des Inondations (PAPI), le programme LIFE REVERS'EAU.

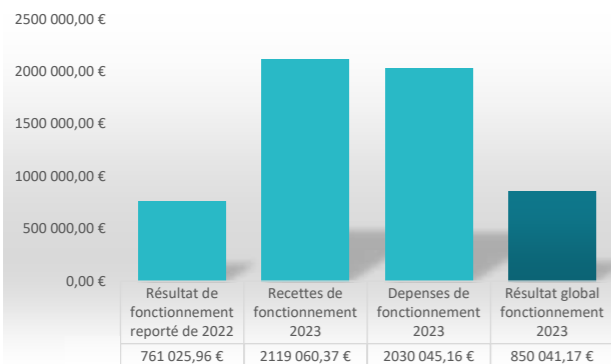
Les chiffres présentés ci-après sont issus du Compte Administratif 2023.

DONNÉES BUDGETAIRES DE L'ANNÉE 2023 - BUDGET GÉNÉRAL

FONCTIONNEMENT - Taux de réalisations 2023 :

51,27 % pour les dépenses

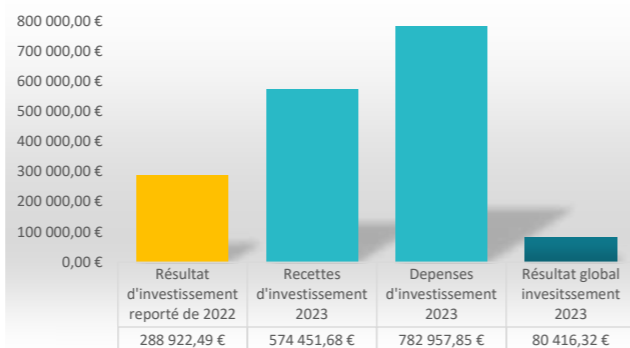
48,09 % pour les recettes



INVESTISSEMENT - Taux de réalisations 2023 :

84,91 % pour les dépenses

51,38 % pour les recettes

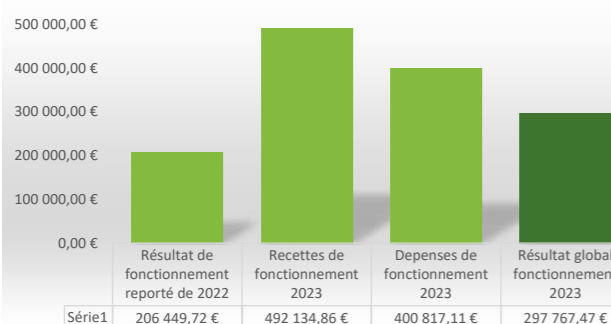


DONNÉES BUDGETAIRES DE L'ANNÉE 2023 - BUDGET RSTRI

FONCTIONNEMENT - Taux de réalisations 2023 :

58,54 % pour les dépenses

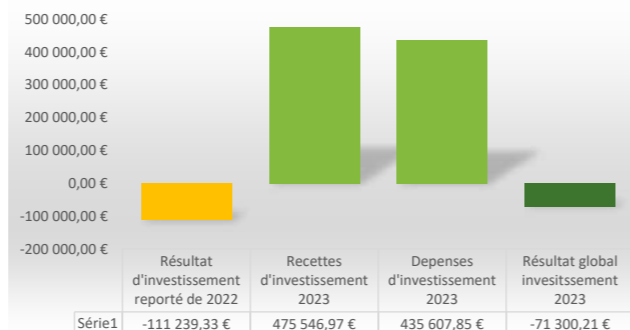
71,88 % pour les recettes



INVESTISSEMENT - Taux de réalisations 2023 :

50,08 % pour les dépenses

54,67 % pour les recettes



LE SAGE AUTHION

Le Schéma d'Aménagement et de Gestion des Eaux (SAGE) est le document de planification pour une politique de gestion de l'eau à l'échelle d'un bassin versant. Il constitue un outil privilégié de mise en oeuvre de la Directive Cadre Européenne sur l'eau (DCE).

Il s'inscrit dans la ligne directrice du Schéma Directeur d'Aménagement et de Gestion des Eaux (SDAGE) Loire-Bretagne, qu'il décline et précise à l'échelle locale. Le SAGE est un document élaboré par les acteurs (élus, usagers, associations, représentants de l'Etat, ...) réunis au sein de la commission locale de l'eau (CLE). Ces acteurs locaux établissent un projet pour une gestion concertée et collective de l'eau.

Le SAGE Authion est porté, depuis 2019, par le SMBAA dont le périmètre est commun : le bassin versant de l'Authion.

PRÉSENTATION ET ORGANISATION

LE CALENDRIER



Le SAGE de l'Authion est entré dans sa phase de mise en oeuvre depuis son approbation le 22 décembre 2017. Les dates essentielles du SAGE sont rappelées dans le synoptique ci-contre.

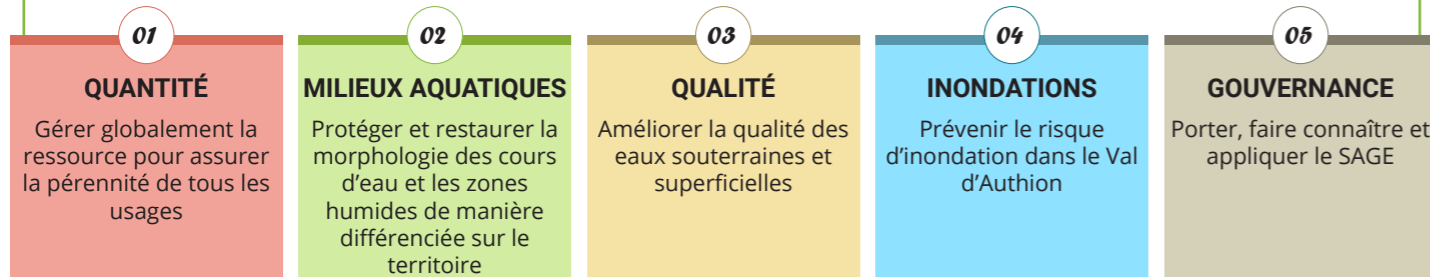
En 2019, l'élaboration d'un contrat unique multithématique et multi-acteurs, appelé CTEau*, en cohérence avec les orientations du 11^{ème} programme d'intervention de l'Agence de l'Eau Loire-Bretagne, et en déclinaison opérationnelle des objectifs fixés par le SAGE du bassin de l'Authion a vu le jour.

En 2023 la deuxième tranche du CT Eau a commencé sa mise en oeuvre opérationnelle après une validation du programme d'action du CT Eau 2023-2025 en CLE le 15 décembre 2022.

Les documents du SAGE sont consultables sur le **SITE INTERNET**

LES ENJEUX ET LES OBJECTIFS DU SAGE

Les enjeux du SAGE ont été hiérarchisés en fonction de l'expertise du territoire, des préoccupations majeures des acteurs et des plus-values attendues du SAGE par rapport à l'existant. Cette hiérarchisation a été adoptée dans les termes suivants :



Pour chacun de ses enjeux, la CLE a défini 12 objectifs généraux et 25 moyens prioritaires justifiés par les éléments de contexte et de l'état des lieux réactualisé du territoire. Pour chaque objectif général, les moyens prioritaires ont été déclinés en dispositions permettant de satisfaire aux principes énoncés aux articles L. 211-1 et L. 430-1 du Code de l'Environnement encadrant l'exercice.

L'ensemble des enjeux du SAGE déclinés en dispositions est consultable dans le PAGD¹¹ du SAGE sur le **SITE INTERNET**

Représentants des usagers, des propriétaires riverains, des organisations professionnelles et des associations concernées (14 membres)

Chambres de commerce et d'Industrie

M. Hubert FLAMAND, Maine-et-Loire
M. Thierry GUILLIEN, Indre-et-Loire

Chambres d'agriculture

M. Denis LAIZÉ, Maine-et-Loire
M. Jean-Claude ROBIN, Indre-et-Loire

Fédérations Départementales de Pêche et de Protection des Milieux Aquatiques

M. Daniel MARQUET, Indre-et-Loire
M. Bernard MERLIN, Maine-et-Loire

Association des irrigants du Bassin versant de l'Authion

M. Anthony BLOURDIER

Syndicat Départemental de la propriété privée rurale de Maine-et-Loire

M. Guy de CHAULIAC

Syndicat forestier de l'Anjou

M. Nicolas DUBOULLAY

Comité Régional de Développement agricole du Baugeois Vallée

M. Jean-Denis LAMBERT

Associations de Protection de l'Environnement

M. Christian COUVERCELLE ou M. Eric BOISTAULT, FNE Anjou

M. Jean-Pierre MORON, Ligue de Protection des Oiseaux de l'Anjou

M. Mathis PRIOUL, CPIE Touraine Val de Loire

Associations de Riverains

M. Dominique BRESSON, ARCA



Représentants de l'Etat et de ses établissements publics (9 membres)

M. le Préfet de la Région Centre, préfet du Loiret, coordonnateur du Bassin Loire-Bretagne, ou son représentant

M. le Préfet de Maine-et-Loire ou son représentant, le sous-préfet de Saumur

M. le Préfet d'Indre-et-Loire ou son représentant, le sous-préfet de Chinon

M. le Directeur de l'Agence de l'eau Loire-Bretagne ou son représentant

M. le Directeur Régional de l'Environnement, de l'Aménagement et du Logement des Pays de la Loire ou son représentant

M. le Directeur Départemental des Territoires d'Indre-et-Loire ou son représentant

M. le Directeur Départemental des Territoires de Maine-et-Loire ou son représentant

M. le Responsable de l'Agence Territoriale des Pays de la Loire de l'Office Nationale des Forêts, ou son représentant

M. le Directeur régional de l'Office Français pour la Biodiversité des Pays de la Loire, ou son représentant

L'ORGANISATION DU SAGE AUTHION

La CLE du SAGE du bassin versant de l'Authion a été constituée par arrêté préfectoral le 5 septembre 2005 et renouvelée par un nouvel arrêté du 25 août 2023.

La CLE comprend toujours à ce jour 52 membres, dont 23 membres du bureau (en bleu ci-dessous), répartis en 3 collèges :

Représentants des collectivités territoriales et des établissements publics locaux (29 membres)

Conseil Régional des Pays de la Loire

M. Eric TOURON

Conseil Régional du Centre

M. Pierre-Alain ROIRON

Conseil Départemental Maine-et-Loire

M. Guy BERTIN

Conseil Départemental Indre-et-Loire

M. Jean-Marie CARLES

Etablissement Public Loire

M. Adrien DENIS

Syndicat Mixte pour le Développement agricole de la Vallée de l'Authion

M. Grégory BLANC

Établissements Publics de Coopération Intercommunale

Angers Loire Métropole

M. Sébastien BOUSSION

M. Paul HEULIN

M. Pierre-Noël MEIGNAN

M. Jean-Charles PRONO

Saumur Val de Loire

M. Jeannick CANTIN

M. Pierre-Yves DEMION

M. Jérôme HARRAULT

M. Eric POHER

Chinon Vienne et Loire

M. Pierre DAVID

Touraine Ouest Val de Loire

M. Xavier DUPONT

Mme Hedia GHANAY

Mme Isabelle MELO

Baugeois Vallée

M. Francis CHAMPION

M. Jean-Claude CHAUSSEPIED

M. Michel LEBRETON

M. Franck RUAULT

Anjou Loire Sarthe

M. Jean-Pierre BEAUDOIN

Groupements inter-communaux

Parc Naturel Régional Loire Anjou Touraine

M. Jackie PASSET

Syndicat Mixte du Bassin de l'Authion et de ses affluents (SMBAA)

M. Benoît BARANGER

M. Jean-Paul PAVILLON

M. Patrice PÉGÉ

M. Franck RABOUAN

M. Christian RUAULT

Arrêté préfectoral du 25 août 2023

(Arrêtés précédents : 5 septembre 2005 modifié le 13/10/2016 & rectifié le 09/04/2018, le 03/10/2018, le 21/01/2021 et le 26/11/2021)

La CLE est présidée par Jeannick CANTIN, épaulé par 3 vice-présidents: Denis LAIZÉ, Xavier DUPONT et Patrice PÉGÉ. La CLE est assistée dans son travail d'élaboration par un bureau (23 membres en bleu ci-dessus) et un groupe de travail pour les dossiers pour avis composé de 13 membres répartis dans les 3 collèges dont le Président et les Vices-Présidents.

L'arrêté de composition de la CLE est disponible sur notre site internet :

<https://www.sage-authion.fr/download/4912/>

LES ACTIVITÉS DE LA CLE

LES RÉUNION DE LA COMMISSION LOCALE DE L'EAU

En 2023 les membres de la Commission Locale de l'Eau se sont réunis à 3 reprises :

- Le 27 février 2023 à la Baugé-en-Anjou, afin de présenter la validation du CT Eau par les financeurs et le programme d'action de la cellule du SAGE pour l'année 2023. La CLE a aussi été sollicitée pour rendre son avis sur la Charte Agricole de Territoire : **présentation & compte-rendu**
- Le 16 mai 2023 à Bourgueil, pour l'élection des membres du bureau au sein du 1^{er} collège de la CLE, la validation du rapport d'activité de la CLE 2022 ainsi que pour la proposition de nouveaux seuils de gestion piézométrique du bassin versant de l'Authion : **présentation & compte-rendu**
- Le 27 novembre 2023 à Jumelles pour élire les membres bureau au sein du 1^{er} collège ainsi que présenter les dossiers pour avis traités par le groupe de travail de la CLE et l'avancement de l'étude Hydrologie, Milieux, Usages, Climat. Une présentation a également été faite sur l'étude de l'évolution de la pluie et de la température à Étiau réalisée en interne ainsi que sur l'avancement des travaux de création de piézomètres engagés par le SMBAA : **présentation & compte-rendu**



LES DOSSIERS DE DÉCLARATION ET D'AUTORISATION POUR AVIS

La CLE a été destinataire en 2023, pour information, de 11 dossiers de déclaration, dont 3 forages, 2 développements agricoles (serres et événements), 1 plan d'épandage, 5 aménagement de rejets d'eau pluviales.

La CLE a aussi été sollicitée pour 5 dossiers pour avis. Ces derniers dossiers sont récapitulés ci-après :

DATE DE TRANSMISSION	PÉRIMÈTRE	MAÎTRE D'OUVRAGE	OBJET	AVIS DE LA CLE
10/03/2023	VAL D'AUTHION	SMBAA	Travaux d'entretien et de restauration des cours d'eau du RSTRI	
11/03/2023	SAUMUR	Communauté d'Agglomération Saumur Val de Loire	Demande d'autorisation d'aménagement de la ZAC ECOPARC	
27/07/2023	LONGUÉ-JUMELLES	VINCI-COFIROUTE	Travaux de remise en peinture des palplanches du pont de l'A85 sur le Lathan	Favorable avec des recommandations
02/10/2023	ALLONNES	CONCERTO	Plateforme logistique d'Allonnes	Favorable avec des recommandations
05/12/2023	BOURGUEIL ET SAINT-NICOLAS-DE-BOURGUEIL	Syndicats des vins de Bourgueil et Saint Nicolas de Bourgueil	Demande d'Autorisation temporaire de prélèvement pour alimenter les dispositifs d'aspersion de lutte contre le gel sur les territoires AOC de Saint-Nicolas-de-Bourgueil et de Bourgueil	Instruction du dossier suspendu et remis à l'année 2024

La CLE a été sollicitée dans le cadre d'une consultation pour 2 dossiers agricoles : la charte agricole de territoire et l'agrandissement d'une exploitation agricole à Gennes-Val-de-Loire.

L'APPUI ET L'ASSISTANCE À MAÎTRISE D'OUVRAGE

La cellule d'animation a également organisé, préparé et conduit, ou assisté à plusieurs réunions, en visio-conférence lorsque possible et en présentiel, avec différents acteurs du territoire pour :

- La mise en oeuvre du CT Eau et l'appui aux maîtres d'ouvrages extérieurs ;
- Le suivi du programme d'actions dans le cadre du programme LIFE REVERS'EAU porté par la Région Pays de la Loire ;
- Le suivi et l'organisation de l'OUGC* Authion au sein du COTEC* et du CODOR* ;
- La programmation et la mise en oeuvre des actions agricoles et de communication sur l'ensemble du territoire ;
- Le suivi de l'étude H.M.U.C. ;
- Participation à l'élaboration du Plan d'Action Opérationnel Territorialisé (PAOT) élaboré au sein de la Mission Inter-Services de l'Eau et de la Nature (MISEN) ;
- L'élaboration de l'Arrêté Cadre Interdépartemental Authion.

D'autres réunions ont par ailleurs eu lieu et notamment toutes celles nécessaires :

- À la mise en oeuvre du Schéma départemental du Maine-et-Loire pour la gestion de la ressource en eau ;
- Aux problématiques et aux enjeux du SAGE (commissions géographiques du SMBAA, Schéma de Cohérence Territoriale du Grand Saumurois (SCOT*), etc.) ;
- À la gestion de l'étiage de l'été 2022 pour le suivi de l'application des mesures de restrictions prises en application de l'arrêté cadre départemental ;
- À la concertation autour des dossiers soumis pour avis à la CLE ;
- À la conduite de l'inventaire des zones humides sur le territoire de la Communauté de Communes Baugeois-Vallée, de la Communauté Urbaine d'Angers Loire Métropole et de la Communauté de Commune Touraine Ouest Val de Loire ;
- À la mise en oeuvre d'un plan de gestion pour la tourbière des Loges ;
- À l'élaboration de la Stratégie Régionale Captages Prioritaires ;
- Au Schéma Directeur pour l'Eau Potable en cours d'élaboration par la Communauté d'Agglomération de Saumur Val de Loire ;
- À l'Observatoire Sécheresse de la DDT d'Indre-et-Loire et au Comité départemental de l'eau animé par le DDT du Maine-et-Loire





LES CONTRATS



LE CONTRAT TERRITORIAL EAU 2020-2025

Après une phase d'élaboration qui s'est appuyée sur les conclusions de l'étude bilan des CTMA et une large concertation avec l'ensemble des acteurs du territoire en 2019, le Syndicat Mixte du Bassin de l'Authion et de ses Affluents, l'Agence de l'eau Loire-Bretagne, les Régions Pays de la Loire & Centre-Val de Loire, les Départements de Maine-et-Loire et d'Indre-et-Loire et l'Etat ont signé le jeudi 10 septembre 2020 le Contrat Territorial Eau du bassin de l'Authion 2020-2022.

Ce CT Eau étant multi-acteurs, il associe également le Syndicat Mixte pour le Développement Agricole de la Vallée de l'Authion, la Chambre Régionale d'Agriculture des Pays de la Loire, des EPCI-FP, des communes, des prescripteurs agricoles, des associations de protection de l'environnement et des industriels.

Les signataires du contrat ont tous pour objectif de reconquérir les milieux aquatiques, la qualité de la ressource en eau et le bon état quantitatif des eaux.

Pour cela, ils ont convenu d'un programme d'actions pour les trois prochaines années. Les actions porteront en particulier sur :

- des études stratégiques et opérationnelles de gestion quantitative
- des travaux de restauration des milieux aquatiques et humides
- des opérations visant à diminuer les sources de pollution et à réduire les transferts

STRATÉGIE TERRITORIALE ET FEUILLE DE ROUTE

La stratégie d'actions du CT Eau s'est adaptée aux enjeux du SAGE afin que les actions à mettre en oeuvre concordent avec les objectifs fixés par celui-ci. Le CT Eau est donc la mise en oeuvre opérationnelle du SAGE de l'Authion qui comprend plusieurs leviers nécessaires à l'atteinte des objectifs :

LEVIERS	OBJECTIFS STRATÉGIQUES
Gestion quantitative	<ul style="list-style-type: none"> - Respecter les VP sur l'ensemble des unités de gestion et atteindre l'équilibre sur les UG déficitaires - Améliorer les débits d'étiage - Identifier les impacts à prévoir du changement climatique et les solutions d'adaptation
Restauration hydro-morphologique des cours d'eau et des milieux aquatiques	Continuer la restauration de la continuité écologique et de la qualité morphologique des cours d'eau Poursuivre les inventaires de zones humides et mener des actions pour leur restauration
Réduction des pollutions ciblées ou diffuses	Réduire les pollutions agricoles en diminuant l'utilisation d'intrants azotés et de pesticides Réduire les pollutions industrielles et domestiques Maintenir ou améliorer la qualité des captages prioritaires
Réduction des Transferts « Trames verte et bleue »	Réduire le risque de transfert de sol et de molécules polluantes dans les eaux superficielles et souterraines
Gouvernance et communication des actions	Améliorer la lisibilité des actions auprès des acteurs et des usagers du territoire Faciliter l'engagement des acteurs professionnels pour répondre aux objectifs sur l'eau et les milieux aquatiques

LES DOCUMENTS SONT DISPONIBLES SUR LE SITE DU SAGE AUTHION.

LE CONTENU GÉNÉRAL DU PROGRAMME D'ACTION

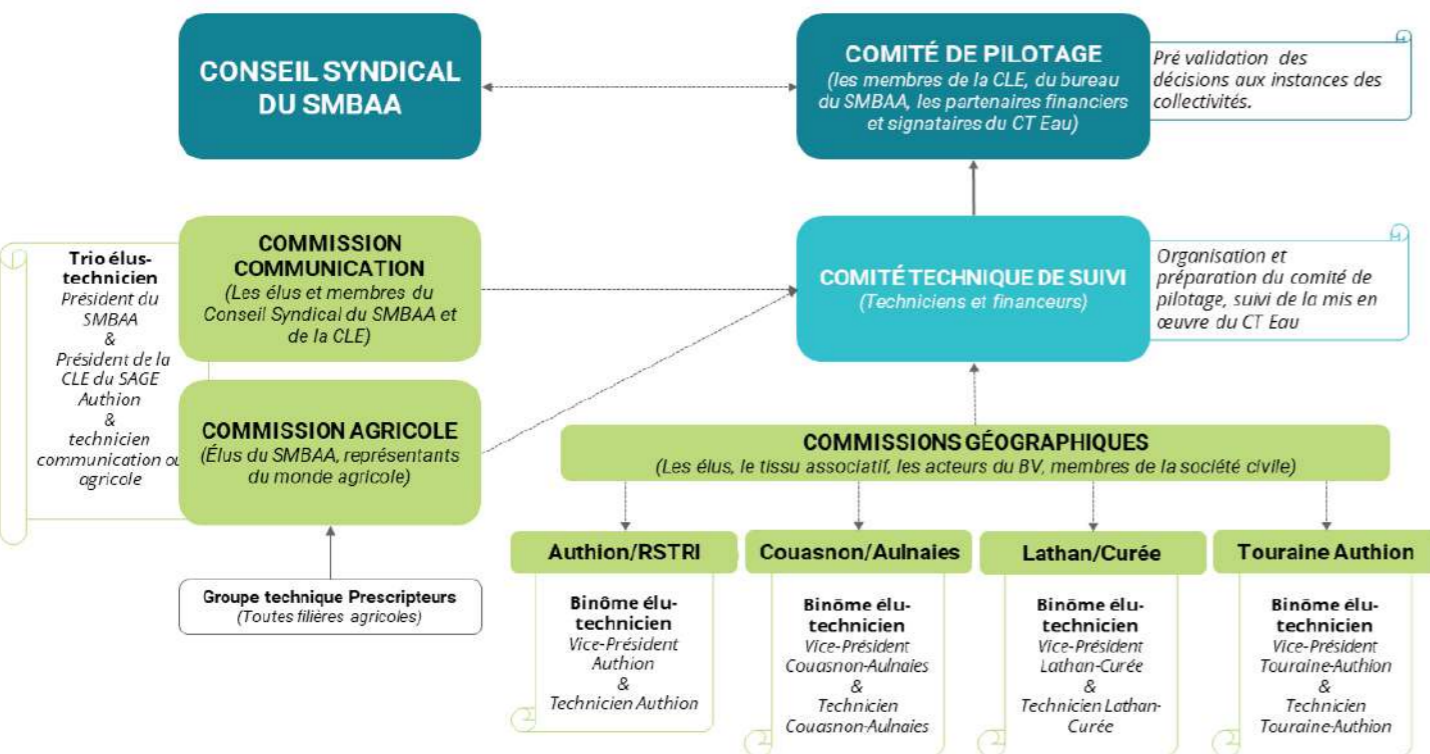
Afin d'atteindre les objectifs du SAGE Authion, de la Directive Cadre Européenne et du SDAGE, la programmation du CT Eau du bassin de l'Authion s'articule autour de 5 thématiques présentées dans la stratégie :

- Les actions transversales ;
- Les économies d'eau ;
- La restauration des milieux aquatiques ;
- Les sources de pollutions ;
- La Trame Verte et Bleue favorable à la réduction des transferts.

LA GOUVERNANCE

Avec l'évolution du SMBAA et de ses programmes, une nouvelle organisation a été mise en place afin de suivre les actions du CTEau (bilans techniques et financiers, perspectives, ...)

Le schéma suivant illustre la gouvernance générale prévue pour le CT Eau du bassin de l'Authion.



CT EAU 2023-2025

La volonté politique de maintenir une dynamique territoriale axée sur la **reconquête de la ressource en eau** par de multiples maîtres d'ouvrage ont amenés le SMBAA à ajuster sa feuille de route et sa stratégie territoriale pour les années 2023 à 2025 : **la feuille de route & la stratégie territoriale du contrat territorial**

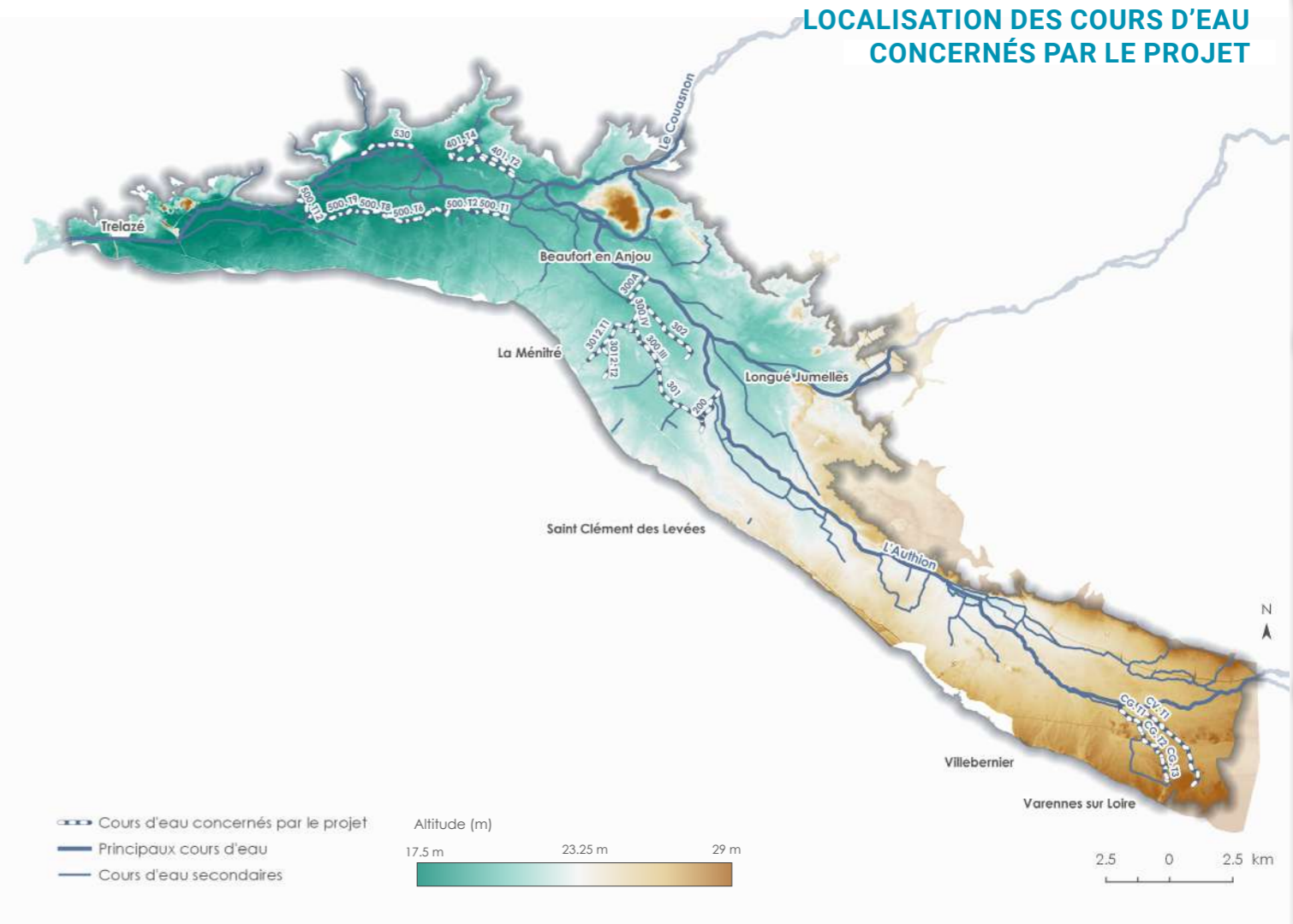
Le SMBAA a lancé **un nouvel appel à projets à destination des acteurs du territoire** au second semestre 2022 afin d'inscrire des actions répondant à la stratégie territoriale dans la programmation 2023-2025 du CT Eau.

Une nouvelle programmation multithématiques et multi-acteurs est donc proposée pour le CT Eau 2023-2025, dans la continuité de l'atteinte des objectifs fixés. **Un total de 111 actions** ont été inscrites dans cette nouvelle programmation du CT Eau 2022-2025, dont **83 portées par le SMBAA**.

LE PLAN DE GESTION DU RSTRI

La mise en place d'un plan de gestion et d'investissement (PGI) sur le RSTRI s'est poursuivie en 2022. Il doit permettre de lancer des travaux de préservation et d'amélioration des écoulements, de limiter le risque inondation du val d'Authion ainsi que d'améliorer les fonctionnalités écologiques d'un milieu fortement artificialisé par l'homme. Les tronçons prioritaires ont été définis. La demande d'autorisation environnementale, associée à la DIG, est en cours d'instruction fin 2022.

LOCALISATION DES COURS D'EAU CONCERNÉS PAR LE PROJET





LES ACTIONS RÉALISÉES EN 2023

VOLET MILIEUX AQUATIQUES À L'ÉCHELLE DU BASSIN VERSANT

MISE EN ŒUVRE DE RELEVÉS FAUNE FLORE AVANT TRAVAUX



FORÊT RIVERAINE À FRAXINUS ET ALNUS
(A. PARRET)

Mise en œuvre d'inventaires faune flore afin de prendre en compte les espèces protégées dans le cadre des projets de restauration de rivières.

ÉTUDE | **Entreprise** Biotope & Hardy |
Montant 19 166 € TTC | **Financé** par l'Agence de l'Eau Loire Bretagne (50%), les Régions Pays de la Loire et Centre Val de Loire (30 %) et le SMBAA (20 %)
| **Code action** : MA_BV_2023_ETU_2_5

MISE EN ŒUVRE D'INDICATEURS DE SUIVI SUR LE BASSIN VERSANT

Mise en œuvre de suivis biologiques avant et après travaux de restauration (IPR / I2M2 / IBD / mares / Mulette épaisse).

ÉTUDE | **Entreprises** Fédération de pêche de Maine-et-Loire / Biotope / Bieau / Inovalys |
Montant 14 954 € TTC | **Financé** par l'Agence de l'Eau Loire Bretagne (50%), les Régions Pays de la Loire et Centre Val de Loire (30 %) et le SMBAA (20 %)
| **Code action** : MA_BV_2023_IDS_1

APPUI À LA PRISE EN COMPTE DE LA BIODIVERSITÉ DANS LE CADRE DES TRAVAUX DE RESTAURATION

Mise en œuvre de suivis biologiques avant et après travaux de restauration (IPR / I2M2 / IBD / mares / Mulette épaisse).

ÉTUDE | **Entreprise** LPO Anjou | **Montant** 14 400 € TTC | **Financé** par l'Agence de l'Eau Loire Bretagne (50%), les Régions Pays de la Loire et Centre Val de Loire (30 %) et le SMBAA (20 %)
| **Code action** : MA_BV_2023_ETU_3



CARTE INTERACTIVE DES TRAVAUX DE LA
COMMISSION AUTHION-TROIS RUS

COMMISSION TOURAINE



RESTAURATION DU LIT ET DE LA CONTINUITÉ CHANGEON

Le projet porte sur 4,5 km sur le Changeon et consiste en la restauration du lit et la restauration de la continuité écologique sur 6 ouvrages.

La continuité est restaurée :

- sur le Changeon sur plus de 7 km entre le moulin Foulon et le Grand moulin ;
- sur le Changeon sur plus de 4,5 km entre le moulin Bertrand et le moulin de l'Abbaye ;
- entre le Changeon et la boire du Pontarin ;
- entre le Changeon et la boire de la Mitaine.



Le projet a été retardé et modifié par la découverte de la présence de la Mulette épaisse. Des individus ont été déplacés sur le secteur sur lequel la continuité écologique a été restaurée. Les travaux ont été menés entre septembre 2022 et janvier 2023. Ils ont repris et ont été terminés en octobre 2023. Sur les 4,5 km initialement prévus, seulement 3,8 km vont être restaurés. Les 700m seront restaurés en 2024.

RESTAURATION DU LIT MINEUR ET DE LA CONTINUITÉ ÉCOLOGIQUE |

Communes Benais et Bourgueil | **Entreprise** Cariçaie | **Montant** 244 398 € TTC | **Financé** 50 % par l'AELB - 20 % par la RCVL, 10% par le CD37 & 20 % par le SMBAA (Restauration du lit, ripisylve et mesures d'accompagnement liées à la présence de la Mulette épaisse) & 70% par l'AELB, 30% par le RCVL et 20% par le SMBAA (Restauration de la continuité écologique) | **Code action** MA_TOUR_2022_LMI_1 et 3 & MA_TOUR_2022_CON_1

RESTAURATION DU LIT DU LATHAN

Le projet porte sur 1,8 km de linéaire sur le Lathan et consiste en la restauration du lit et la restauration de la continuité écologique sur 4 ouvrages.

Le projet n'a pas pu être lancé en 2023 à cause des fortes précipitations de l'automne. Cependant, le dossier loi sur l'eau et dérogation espèces protégées sont faits et les arrêtés ont été établis par la DDT37.

ENTRETIEN | **Commune** Hommes | **Entreprises** Varvoux | **Montant** 169 000 € TTC | **Financé** par l'Agence de l'Eau Loire Bretagne (50%), par le département 37 (10 %) et par la région Centre Val de Loire (20%) | **Contrat** MA_TOUR_2023_LMI_2

RESTAURATION DE LA RIPISYLVE SUR LA SARRE ET LE LATHAN

L'action a consisté en du débroussaillage, de l'élagage, le retrait de certains encombrants dans le lit et de rémanents laissés sur place.

ENTRETIEN | **Communes** Savigné-sur-Lathan, Channay-sur-Lathan | **Entreprises** Solutiv Emploi | **Montant** 2 955 € TTC | **Financé** par l'Agence de l'Eau Loire Bretagne (30%) et par le département 37 (30 %)

ÉTUDE CONTINUITÉ ÉCOLOGIQUE DU CHANGEON

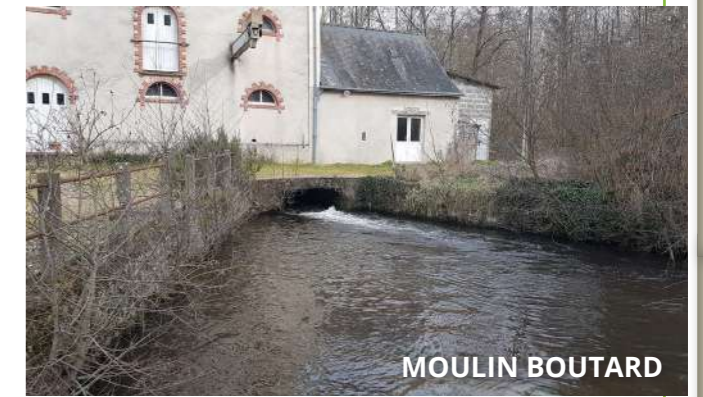
Cette étude porte sur la partie médiane du Changeon (Gizeux, Continvoir, Benais, Bourgueil). Après une phase de concertation, 4 propriétaires ont accepté cette étude.

Celle-ci comporte 5 phases :

- État des lieux et diagnostic du cours d'eau et des ouvrages associés ;
- Définition de scénarii d'aménagement du cours d'eau et des ouvrages ;
- Projet détaillé du scénario retenu ;
- Modélisation hydraulique afin d'apprécier l'impact du projet ;
- Établissement du dossier d'autorisation Loi sur l'Eau et DIG.

Les 2 premières phases ont été réalisées sur les 4 moulins. La 3ème phase a été réalisée sur 3 moulins (moulin de Gizeux, moulin Boutard et moulin Bertrand). Aucun compromis n'a été trouvé avec les propriétaires du moulin Rouget, la phase 3 ne sera donc pas réalisée.

ÉTUDE | **Communes** Benais, Bourgueil, Continvoir, Gizeux | **Entreprise** Cariçaie | **Montant** 46 010 € TTC | **Financé à** 60 % par l'AELB, 20% par le département 37 & 20 % par le SMBAA | **Contrat** TOUR_2019_ETU_1



MOULIN BOUTARD



MOULIN DE GIZEUX

PROGRAMME DE RESTAURATION D'UN RÉSEAU DE TOURBIÈRES

Pour l'année 2023, l'action consiste à réaliser sur 3 sites les actions suivantes :

- Recensement et établissement d'une base de données propriétaires ;
 - Concertation auprès de propriétaires (réunions, rencontres sur le terrain, ...);
 - Préparation et signature des conventions d'usages avec les propriétaires ;
 - Animation conjointe avec le SMBAA du COPIEL établi ;
 - Recherche et centralisation des données existantes sur la faune, la flore et les habitats, la pédologie, la piézométrie et l'hydrologie.
- Établissement et dimensionnement du programme d'étude sur l'ensemble des thématiques relatives aux tourbières : hydrologie, pédologie, piézométrie, faune, flore, habitats ...



ÉTUDE | **Commune** Gizeux | **Entreprises** Caudalis | **Montant** 2 812 € TTC | **Financé** par l'AELB (50%) et par le département 37 (30 %) | **Contrat** MA_BV_2023_ETU_4



CARTE INTERACTIVE DES TRAVAUX DE LA COMMISSION TOURAINE AUTHION

COMMISSION LATHAN / 3 RUS

RESTAURATION DU LATHAN ENTRE CHANTELOUP ET LE MOULIN GUET



Ces travaux sont la première phase d'un projet ambitieux de restauration du Lathan sur 12 kilomètres entre le Moulin Chanteloup et le Pont des Planches, prévus sur trois ans. En 2023, un linéaire de **1,5 km** a été ré restauré au niveau de l'embouchure de la Riverolle.

Les travaux ont consisté en la création d'un nouveau **bras méandrique** et d'une **zone d'expansion de crue** en forêt domaniale de Monnaie ainsi que la **restauration de la continuité écologique** au moulin Jasnot.

Ces travaux ont bénéficié d'un accompagnement financier de la MAIF et plus particulièrement du fond MAIF pour le vivant, découvrez [l'article dédié sur le site internet de la MAIF](#).



RESTAURATION MORPHOLOGIQUE ET DE LA CONTINUITÉ ÉCOLOGIQUE

| **Communes** Vernantes & Mouliherne | **Entreprises** PCM eau et environnement (Maitrise d'œuvre), DURAND TP (Travaux morphologiques) & ACTENSO (Travaux sur la végétation)
| **Montant** 670 070 € TTC (Travaux morphologiques) & 7 200 € TTC (Végétation) | **Financé** à 70 % par l'Agence de l'Eau Loire Bretagne, 10 % par la Région Pays de la Loire & 20 % d'autofinancement supporté par un mécénat via les fonds Nature 2050 de la CDC
| **Code action** MA-LAT-2023-2025-EXCEPT_1

CDC BIODIVERSITÉ



fonds
MAIF pour
le vivant



TRAVAUX DE RESTAURATION DES COURS D'EAU ET DES CANAUX DU RÉSEAU HYDROGRAPHIQUE DE MEIGNÉ LE VICOMTE POUR LA PRISE EN COMPTE DE LA RECHARGE DES NAPPES ET LA BIODIVERSITÉ

Dans la continuité des travaux de restauration du Graboteau réalisés en 2021 par le SMBAA et afin d'améliorer le fonctionnement du milieu, l'Association agricole pour l'entretien des émissaires de Meigné-le-Vicomte s'est rapprochée du SMBAA afin de mener une étude diagnostic et de proposer un plan de gestion.

Enora Hallosserie a été recrutée comme apprentie afin d'affectuer la première partie du projet global, à savoir le diagnostic du réseau de fossés et de cours d'eau. À partir du mois d'octobre, Ombeline Bouveresse est arrivée afin de mener à bien la seconde phase : l'élaboration du plan de gestion.



ÉTUDE | **Commune** Meigné-le-Vicomte | **Entreprise** en interne

ÉTUDE SUR LA RESTAURATION DES CHAMPS D'EXPANSION DE CRUES SUR LE LATHAN AVAL

Reprise de l'étude et affinage du scénario choisi pour la restauration des champs d'expansion des crues du Lathan en favorisant l'inondation des prairies et limitant le risque d'inondation du bourg de Longué-Jumelles.

ÉTUDE | **Commune** Longué-Jumelles | **Entreprise** Eris Ingenierie | **Montant** 8 046 € TTC | **Financé** à 50 % par l'Agence de l'Eau Loire Bretagne, 30 % par la FPRNM & 20 % par le SMBAA | **Code action** MA-LAT_2023_ETU_7



CARTE INTERACTIVE DES TRAVAUX DE LA COMMISSION LATHAN-CURÉE

COMMISSION COUASNON-AULNAIES



ÉTUDE POUR LA RESTAURATION DE LA CONTINUITÉ ÉCOLOGIQUE DU COUASNON AU DROIT DU RÉPARTITEUR DE BAUGÉ



L'étude a pour objectif de restaurer la continuité écologique du Couasnon sur un linéaire d'environ 2 kilomètres. La concertation des propriétaires a débuté en début d'année 2023 et le projet devrait aboutir à des travaux de renaturation en 2025. Reméandrage, reprofilage des berges, aménagements de banquettes, de radiers et d'annexes hydrauliques restant à dimensionner avant de pouvoir déposer un dossier d'instruction loi sur l'eau auprès des services de l'état.

ÉTUDE | Commune Baugé-en-Anjou | **Entreprise** ICEO Environnement | **Montant** 51 900 € TTC | **Financé** à 50 % par l'AELB - 30 % par la RPDL & 20 % par le SMBAA | **Code action** MA_COU_2023_ETU_6

ÉTUDE POUR LA RENATURATION DU RUISSEAU DES AULNAIES ENTRE BAUNÉ ET CORNILLÉ-LES-CAVES



L'étude sur un linéaire de plus de 500 mètres se poursuit en 2023. Le broyage des souches de peupliers sur la parcelle communale en rive droite début 2024 devrait permettre la réalisation des travaux de reméandrage à l'automne suivant. La reprise du tracé naturel du cours d'eau favorisera son débordement dans des zones sans enjeu humain ni matériel ainsi que la diversification des écoulements et des habitats.

ÉTUDE | Commune Cornillé-les-caves/ Bauné (Loire-Authion) | **Entreprise** HydroConcept | **Montant** 36 360 € TTC | **Financé** à 50 % par l'AELB - 30 % par la RPDL & 20 % par le SMBAA | **Code action** MA_COU_2020_ETU_1

TRAVAUX DE RESTAURATION MORPHOLOGIQUE ET ÉCOLOGIQUE DU COUASNON BRAS DE MAZÉ À BEAUFORT-EN-ANJOU



Les travaux se sont déroulés à l'automne 2023 sur un linéaire de 650 mètres. Ils ont permis de redynamiser les écoulements du Couasnon grâce à la mise en place radiers et de banquettes. Un reprofilage conséquent des berges en pente douce a également permis de favoriser l'expansion du cours d'eau sur une zone de prairie, notamment lors des derniers épisodes pluvieux. De plus, la discussion préalable aux travaux avec les propriétaires a abouti à la création d'une zone de débordement sur une surface d'environ 500 mètres carrés qui va favoriser le développement d'une riche biodiversité semi-aquatique.

RESTAURATION DU LIT MINEUR ET DE LA CONTINUITÉ ÉCOLOGIQUE

| **Commune** Beaufort-en-Anjou | **Entreprises** : Solutiv Emploi (Débroussaillage) & SPIE batignolles valérian (Travaux) | **Montant** 122 617,12 € TTC | **Financé** 50 % AELB - 30 % RPDL & 20 % SMBAA | **Code action** MA_COU_2023_LMI_6

CARTE INTERACTIVE DES TRAVAUX DE LA COMMISSION COUASNON



BALADE AU FIL DU CHANGEON



Le samedi 13 mai 2023, le SMBAA, en partenariat avec le CPIE Touraine Val de Loire, a organisé une balade commentée pour partir à la découverte du Changeon. 8 personnes, ont pu découvrir, le temps d'une balade commentée par Mathis PRIOUL (Chargé de mission Eau et Biodiversité au CPIE Touraine Val de Loire) et par Jean-Baptiste ROCHE (Technicien milieux aquatiques au SMBAA) les travaux de restauration du Changeon réalisés sur ce secteur.

SORTIE NATURE | Commune Benais | Entreprise CPIE Touraine Val de Loire | Contrat hors contrat

POSE DE 3 PANNEAUX PÉDAGOGIQUES DANS LE VAL D'AUTHION



Des panneaux pédagogiques ont été installés au niveau de 3 ouvrages hydrauliques (propriété du SYDEVA) du val d'Authion. Ils vous permettront d'en apprendre plus sur le fonctionnement particulier du val (pompages en Loire, gestion des ouvrages hydrauliques en période de hautes et basses eaux, protection contre le risque inondation...).

Le premier panneau est situé au Pont Saint-René (commune de Gennes-Val-de-Loire), le second près du clapet de Brain-sur-l'Authion et le dernier au niveau du Pont Bourguignon aux Ponts-de-Cé.

COMMUNICATION | Communes Les Ponts de Cé, Gennes Val de Loire et Loire-Authion | Entreprise Loire Odyssee | Financé par l'Agence de l'Eau Loire Bretagne et la Région des Pays de la Loire

LES VIDÉOS DES TRAVAUX DE RESTAURATION DU COUASON

Les travaux de restauration du Couason à Beaufort-en-Anjou, réalisés de septembre à novembre 2023, ont été valorisés dans une série de trois mini-vidéos, au format court (moins d'une minute), et destinées aux réseaux sociaux. Les vidéos ont présenté chacune une phase essentielle des travaux :

- État de la rivière avant travaux et préparation du chantier
- Réalisation des travaux
- Finalisation des travaux et réunion de restitution

Une dernière vidéo, au format plus long et retraçant le projet dans sa globalité, sortira en début d'été 2024.

COMMUNICATION | Entreprise Valentin Briand | Montant 2 290 TTC | Financé par l'AELB (50%), la Région des Pays de la Loire (23%), le département 37 (7%) & le SMBAA (20%)



ANIMATIONS GRAND PUBLIC

En 2023, 3 journées d'animation grand public, à travers la tenue d'un stand, ont été organisées. Ces journées ont été complétées par 2 journées de sensibilisations scolaires au Collège Saint-Laud des Ponts-de-Cé.

La'titude LOIRE-AUTHION
15 octobre 2023



Fête de la nature BOURGUEIL
14 mai 2023

Rêves de printemps GIZEUX
7 octobre 2023

SENSIBILISATIONS | Communes Bourgueil, Loire-Authion et Gizeux | Code action hors contrat

ANIMATION SCOLAIRE – DÉCOUVERTE DES MILIEUX AQUATIQUES

Dans le cadre du CT Eau 2023-2025, le SMBAA coordonne les interventions scolaires. En 2023, la Fédération d'Indre-et-Loire pour la Pêche et la Protection des Milieux Aquatiques a réalisé 2 animations auprès des élèves de Cléré les Pins pour un effectif de 73 enfants.

Les enfants et les équipes pédagogiques se sont montrés très intéressés par les thématiques abordées. Les sensibilisations ont été complétées par des ateliers land art et randonnées ornithologiques. Le mode de vie des poissons et des invertébrés a suscité la curiosité des enfants donnant lieu à de riches échanges.

SENSIBILISATIONS SCOLAIRES | Commune Cléré les Pins | Entreprise Fédération de Pêche d'Indre-et-Loire | Montant 600 € TTC | Financé par l'Agence de l'Eau Loire Bretagne (50%), le Département d'Indre-et-Loire (30%) et la Fédération de pêche 37 (20%) | Code action MA_BV_2023_COM_8

SENSIBILISATION « HEUREUX COMME UN POISSON DANS L'EAU »

Dans le cadre d'un appel à projet annuel, la Fédération de pêche du Maine-et-Loire a été retenue pour réaliser des sensibilisations sur les milieux aquatiques. En 2023, 2 classes de primaire ont bénéficié de cette animation. Par la découverte des poissons, de leur cycle de vie, de leurs besoins et de leur morphologie, leurs milieux de vie ont été abordés : la rivière et ses différentes facettes, et ainsi, l'importance de préserver les milieux aquatiques.

L'animation s'est déroulée les 16 et 17 janvier 2023 au près de deux classes de CE1/ CE2 et CM1/ CM2 de l'école de Saint Clément des Levées. Pour compléter ces animations et suite à l'appel à projet lancé en 2023, 4 animations auront lieu en 2024.

SENSIBILISATIONS SCOLAIRES | Commune Saint Clément des Levées | Entreprise Fédération de Maine-et-Loire pour la Pêche et la Protection du Milieu Aquatique | Montant 313 € TTC | Financé par l'Agence de l'Eau Loire Bretagne (50%) & la Régions des Pays de la Loire (30%) | Code action MA_BV_2022_COM_4



VOLET ACTIONS TRANSVERSALES

COMMISSION AGRICOLE

ANIMATIONS COLLECTIVES AGRICOLES

Le 4^{ème} appel à projets annuel du SMBAA, pour la réalisation d'actions soumises par les différents prescripteurs agricoles sur l'année 2023, a été lancé du 05 décembre 2022 au 31 janvier 2023. Une vingtaine d'actions ont été retenues, concrétisées par des animations bout-de-champs, des démonstrations de matériels, des visites de terrain pour :

- **Faire évoluer les systèmes d'exploitation vers un pilotage de l'irrigation pour des économies d'eau**
- **Aller vers des pratiques agronomiques économes en intrants et/ou limitant les transferts**
- **Encourager l'investissement en matériel alternatif pour un réduire l'usage des intrants chimiques**

Ces temps précieux permettent de démontrer la possibilité d'user de pratiques innovantes conformes aux enjeux sur la ressource en eau, de gagner en temps de travail et de dynamiser les échanges entre exploitants. Les diverses thématiques permettent de se réunir et faire se questionner les exploitants sur leurs démarches au changement de pratiques, que ce soit une réflexion naissante ou le maintien d'efforts de plusieurs années, selon leur(s) filière(s) :

- Multi-filières

- **Des ateliers de co-conception de systèmes agroécologiques performants** réduisant l'utilisation de désherbants en maïs dans la vallée de l'Authion se sont déroulés courant septembre, réunissant exploitants et techniciens pour proposer des itinéraires ou systèmes économes en désherbant tout en évaluant l'impact économique de ces changements de pratiques.
- **L'action pilote Vie du sol au projet trames agroécologiques avec les Bois d'Anjou** a permis de réaliser une soirée proactive (16/11) ciné-débat aux multiples discussions sur le thème de la fertilité biologique des sols. Un bout-de-champ (23/11) sur les méthodes d'observation des sols et auxiliaires a permis de compléter la démarche participative pour améliorer les pratiques.

- **Journée « complètement » couverts (09/11)** a informé sur les retours d'expérience et clés de réussite des choix et bénéfices des couverts pour améliorer la qualité de l'eau et limiter les sols nus l'hiver, accompagné d'une démonstration mécanique de destruction de couverts, complétant sur leur(s) intérêt(s) à la structuration du sol.



- Filières spécifiques

Arboriculture

- **Un Bio'pratiquent s'est déroulé (29/09)** sur la production de plants porte-greffes sans usage de produits phytosanitaires démontrant la possibilité de communiquer et d'essaimer des pratiques innovantes et biologiques dans une agriculture conventionnelle pour améliorer la qualité de nos eaux.
- **L'intervention de Johanna Villenave-Chasset (22/05)** a apporté de nombreuses informations et un panel de leviers pour observer les auxiliaires et favoriser leurs présences dans les vergers.
- **La démonstration des sondes capacitatives dans l'usage de l'irrigation en arboriculture (11/07)** a permis de mettre en avant les outils de pilotage innovants à la réduction des volumes de prélèvements en irrigation pour mieux adapter le besoin et l'apport en eau aux plantes.

- Grandes cultures et semences

- **Une formation collective sur l'usage des biostimulants (05/12)** a mis en avant l'importance de comprendre le fonctionnement de la plante et les nutriments qui l'entourent pour justifier des essais et bout-de-champ (27/06) mis en place sur maïs ensilage et semence à la mise en place de pratiques agronomiques économes en intrants et limitant les incidences des stress abiotiques sur la plante.
- **La continuité des essais sur chanvre porte-graine et leur démonstration (27/06)** apportent des pistes supplémentaires à la mise en place de couverts pour diminuer les sources de pollutions diffuses et ponctuelles par la réduction des Indices de Fréquence de Traitement insecticides et herbicides et un raisonnement facilitant la simplicité des solutions apportées aux évolutions de pratiques.

- Maraichage

- **Bout de champ maraichage (27/09)**

La rencontre technique sur la gestion du stock d'adventices en maraichage (12/09) a permis de réunir de nombreux maraichers sur la gestion de l'enherbement et les alternatives efficaces et durables aux désherbants, qui représentent les enjeux les plus forts sur le bassin versant. Entre ateliers de binage, temps de partage entre participants/organisateur/professionnels et les démonstrations, cette journée a été un franc succès pour apprécier la possibilité d'appliquer de faibles doses localisées sur les cultures malgré les conditions climatiques.



La série de vidéo « Sème ta graine » informe, autant sur les économies d'eau à réaliser à l'échelle du matériel d'irrigation que des outils pour piloter les apports en eau aux cultures. En finalisation et à venir, un 1^{er} épisode podcast volontairement long pour bien approfondir les démarches et réflexions aux changements de pratiques, notamment sur les couverts végétaux, pratiques agroécologiques en productions de semences aux multiples intérêts.

ANIMATION COLLECTIVES | **Communes** du bassin versant | **Entreprises** Prescripteurs agricoles (CAPDL, CDDL, HEMP'IT, CUMA, GABB ANJOU, SNB37, VERTAL) | **Montant** 98 583 € TTC | **Financé** par l'Agence de l'Eau Loire Bretagne (50%), la Région des Pays de la Loire (20%), les prescripteurs agricoles (20%) & le SMBAA (10 %) | **Code action** AT_BV_ANI_5&6

La visite écoute-conseil (VEC) est un diagnostic simplifié des exploitations agricoles pour relever en temps réel les indicateurs agro-environnementaux de base et les pratiques actuelles à travers un questionnaire en 10 parties. Le traitement des données bancarisées sur un outil en ligne permet de conseiller au mieux chaque exploitation vers des actions adaptées aux enjeux quantitatifs et qualitatifs de la ressource en eau (connaissances des enjeux du territoire, animations techniques, diagnostics individuels adaptés, plantation de haies, groupes d'échanges...).

175 VEC ont été réalisées sur le bassin entre 2021 et 2023, dont 18 visites réalisées en 2023.

Ces visites permettent de :

- faire connaître le SMBAA et ses actions
- identifier les exploitants engagés dans un changement de pratiques avec les prescripteurs agricoles
- orienter ceux qui aimeraient poursuivre leur réflexion avec les actions du CTEau

**GESTION DES SOLS**

Développement de couverture végétale
Gestion du bocage et plantation de haies

**IRRIGATION**

Usage d'Outils d'Aide à la décision
Systèmes de recyclage de l'eau

**USAGE DE PRODUITS CHIMIQUES**

Modulation des doses phytosanitaires
Désherbage mécanique



CONSEIL | Communes du bassin versant | **Entreprise** Chambre d'agriculture des Pays de la Loire, GABB Anjou, TERRENA | **Montant** 4 174 € en 2023 | **Financé** par l'Agence de l'Eau Loire Bretagne (70%), la Régions Pays de la Loire (9%) et le SMBAA (21%) | **Code action** AT_BV_CIC_1

PLATEFORME DE PARTAGE ET DE BANCARISATION DES DONNÉES DES DIAGNOSTICS

L'outil en ligne développé en 2021 pour la bancarisation des données permet de collecter et traiter les données issues des visites écoute-conseil.

Le traitement des réponses aux questionnaires a permis d'identifier des exploitants intéressés par l'accompagnement proposé à travers les actions du CT Eau, à savoir :

- 14 exploitants prêts à participer aux opérations collectives de plantation de haies
- 21 exploitants souhaitant être informés sur les actions collectives agricoles à venir
- 12 exploitants pouvant être intéressés par la réalisation de diagnostic agroenvironnemental
- 26 exploitants voulant se lancer dans un diagnostic économie d'eau en irrigation de leur exploitation



INDICATEUR DE SUIVI | Communes du bassin versant | **Entreprise** SITER | **Montant** 2 070€ TTC en 2023 | **Financé** par l'Agence de l'Eau Loire Bretagne (32%), la Régions Pays de la Loire (23%) & le SMBAA (45%) | **Code action** AT_BV_IDS_3

En partenariat avec la Chambre Régionale d'Agriculture des Pays de la Loire et les prescripteurs agricoles du bassin, le SMBAA contribue depuis 2020 à la publication du Bulletin Inf'Eau Authion.

Ce bulletin de conseil collectif au pilotage de l'irrigation s'appuie notamment sur les données fournies par le réseau de sondes capacitatives implantées par le CRDA (Comité Régional de Développement Agricole Bugeois Vallée - également dans le cadre du CTEau) sur le bassin (20 sondes capacitatives au total, réparties sur différentes parcelles/cultures sur le bassin).

En 2023, 16 bulletins ont été publiés sur le site Internet de la Chambre, et envoyés à la liste de diffusion des exploitants irrigants volontaires à s'informer des actualités. Ils sont intégralement **disponibles en ligne**.

Cette action sera reconduite dans les mêmes conditions en 2024.

COMMUNICATION | Communes du bassin versant en 49 | **Entreprise** Chambre Régionale d'Agriculture des Pays de la Loire | **Montant** 10 108 € TTC | **Financé** par la Chambre d'Agriculture des Pays de la Loire (35%), le SMBAA (35%) et la Région des Pays de la Loire (30%) | **Code action** AT_AUT_2023_COM_1

DIAGNOSTICS-CONSEIL ÉCONOMIE D'EAU EN IRRIGATION

L'année 2023 a permis de coordonner l'organisation et l'approche des diagnostics-conseil économie d'eau en irrigation en déployant le premier chez le président de l'association des irrigants. La finalisation du plan d'action est en cours de rédaction et d'échange avec l'exploitant lui-même, néanmoins celui-ci évoque les intérêts réels et le concret qu'il pourra apporter au vu des charges rencontrées et demandes règlementaires sur la ressource.

La communication sur le déploiement des diagnostics en irrigation vient d'être réalisée depuis peu et des demandes tendent à émerger du territoire. Deux diagnostics sont déjà programmés pour début 2024.

Le besoin d'analyser le système et le matériel d'irrigation associés aux pratiques de gestion du sol semble se révéler lorsque la tension sur la ressource approche à grands pas. Une volonté de faire le point sur l'irrigation et les besoins réels du système d'exploitation pour réaliser des économies en eau se révèle avant la prochaine période estivale.

CRÉATIONS DE PIÉZOMÈTRES

Afin de **compléter le réseau du suivi actuel**, d'améliorer les connaissances des ressources en eaux souterraines et d'assurer une gestion cohérente sur toutes les unités de gestion ; le SMBAA va procéder à l'**installation de 12 nouveaux piézomètres** qui seront répartis sur tout le bassin versant (8 en Maine-et-Loire et 4 en Indre-et-Loire). Ils seront implantés dans des formations géologiques différentes et permettront de suivre l'**évolution des niveaux des nappes souterraines**. Cette action a débuté en novembre 2023 et s'achèvera en 2024.

ÉTUDES & TRAVAUX | **Communes** du bassin versant en Maine-et-Loire **Entreprises** Calligée
– Arcilla Sondages (sous-traitant) | **Montant** 75 000 € TTC | **Financé** par l'Agence de l'Eau Loire-Bretagne (50 %), la Région Pays de la Loire (30%) et le SMBAA (20%) | **Code action** AT_BV_IDS_1

ÉTUDES ET TRAVAUX | **Communes** du bassin versant en Indre-et-Loire | **Entreprises** Calligée
– Arcilla Sondages (sous-traitant) | **Montant global** 45 000 € TTC | **Financé** par l'Agence de l'Eau Loire-Bretagne (50 %) et le SMBAA (50%) | **Code action** AT_BV_IDS_6



Implantation des nouveaux piézomètres



FIABILISATION DU SUIVI DES NAPPES À L'AIDE DE SONDES PIÉZOMÉTRIQUES AUTOMATIQUES

Le Syndicat continue de fiabiliser son réseau de suivi des eaux souterraines par l'acquisition de 20 sondes autonomes. L'automatisation de ces points de suivi par des sondes autonomes va permettre d'obtenir des chroniques continues et représentatives de la nappe surveillée dans les secteurs peu suivis. En effet, ces sondes permettent de suivre plus finement les fluctuations du niveau piézométrique à long terme. Cette action a débuté en novembre 2023 et est achevée en janvier 2024.

INVESTISSEMENT | **Communes** du bassin versant en Maine-et-Loire **Entreprise** SDEC |
Montant 17 040 € TTC | **Financé** par l'Agence de l'Eau Loire-Bretagne (50 %), la Région Pays de la Loire (30%) et le SMBAA (20%) | **Code action** AT_BV_IDS_2

INVESTISSEMENT | **Communes** du bassin versant en Indre-et-Loire | **Entreprise** SDEC |
Montant 5 040 € TTC | **Financé** par l'Agence de l'Eau Loire-Bretagne (50 %) et le SMBAA (50%) | **Code action** AT_BV_IDS_7

VOLET POLLUTIONS

LA COMMISSION AGRICOLE

DIAGNOSTICS-CONSEIL AGRO-ENVIRONNEMENTAL D'EXPLOITATION

La rencontre avec des conseillers spécialisés vise à accompagner une trentaine d'exploitations par an dans l'analyse et la réflexion du système d'exploitation, de sa vulnérabilité des risques de transfert parcellaires tant azote, phosphore que phytosanitaires face aux pratiques et aux aménagements parcellaires mis en place. Ce diagnostic, sans aucun but réglementaire, ni obligatoire (contrairement au CSP), est reconnu comme un réel levier pour un changement des pratiques agricoles en améliorant son impact environnemental.

L'année 2023 a permis de démarrer le premier diagnostic-conseil d'exploitation qui sera finalisé et restitué auprès de l'exploitant début 2024.

CONSEIL | **Communes** du bassin versant | **Entreprises** Chambre d'agriculture des Pays de la Loire, NCA Environnement, ACTIS Environnement | **Montant** 0€ TTC | **Financé** par l'Agence de l'Eau Loire Bretagne (43%), la Région des Pays de la Loire (29%) & les exploitants agricoles (11%) | **Code action** POL_BV_CIC_1



ÉVALUATION DE LA DRAINANCE ENTRE AQUIFÈRES DANS LE SECTEUR DU BASSIN DES TROIS RUS

L'étude, réalisée par le BRGM, vise à déterminer si les **prélèvements effectués** dans les sables de cénomanien inférieur dans le secteur du bassin des Trois Rus ont une **incidence significative** sur le réservoir du tuffeau séno turonien. L'action se repose principalement sur la réalisation d'un **essai de nappe de longue durée** afin d'investiguer les éventuels échanges entre ces deux aquifères. Débutée en janvier 2023, l'étude sera achevée en juillet 2024.

ÉTUDE | Communes du bassin versant | **Entreprise** BRGM | **Montant** 86 400 € TTC | **Financé** par la Région Pays de la Loire (80%) et le BRGM (20%) | **Code action** ECO_BV_RD_3

IDENTIFICATION DES ZONES PROPICES AUX ÉCHANGES NAPPE-RIVIÈRES ET QUALIFICATION DE LEURS FONCTIONNALITÉS

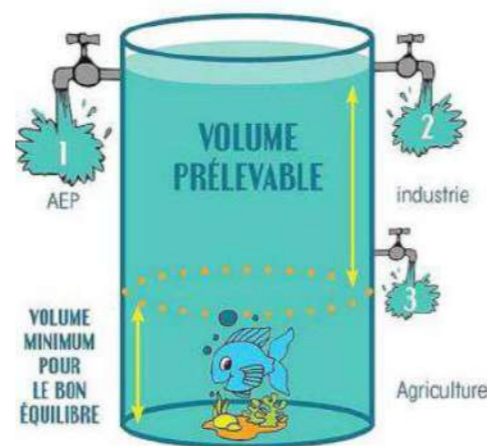
Cette étude vise à **identifier les zones propices aux échanges nappe-rivière** au sein du bassin versant de l'Authion. Ces zones pourront faire l'objet de **travaux** permettant de ralentir les écoulements de surface et **favoriser l'infiltration** des eaux au moment où elles sont disponibles (hiver notamment) pour un bénéfice attendu pendant l'étiage (soutien d'étiage). L'étude est réalisée par le BRGM, débutée en décembre 2022, elle sera achevée en 2024.

ÉTUDE | Communes du bassin versant | **Entreprise** BRGM | **Montant** 132 000 € TTC | **Financé** par Agence de l'Eau Loire-Bretagne (80%) et le BRGM (20%) | **Code action** ECO_BV_RD_1

ACTUALISATION DE L'ÉTUDE DES VOLUMES PRÉLEVABLES - ÉTUDE H.M.U.C

La deuxième phase de cette action concernait la construction du modèle hydrodynamique (couplé surface-souterrain) et son calage en régime permanent et transitoire. Cette phase s'est achevée en septembre 2023.

Débutée en mars 2023, la troisième phase de l'étude consiste à calculer les volumes prélevables dans le bassin de l'Authion. La première partie de cette phase s'est focalisée sur la détermination des débits écologiques et des débits d'objectifs d'étiage. L'année 2024 sera dédiée aux **calculs des volumes prélevables superficiels et souterrains**.



ÉTUDE | Communes du bassin versant | **Entreprise** SETEC-HYDRATEC & FishPass | **Montant** 276 000 € TTC | **Financé** par l'Agence de l'Eau Loire Bretagne (70%), la Région Pays de la Loire (8%) & la Région Centre Val de Loire (2.3%) | **Code action** ECO_BV_ETU_2

ANIMATION/SENSIBILISATION À L'AMÉNAGEMENT DU TERRITOIRE (HAIES/MARES)

L'objectif de cette action réside dans la mobilisation des acteurs du territoire (collectivités et exploitants agricoles) pour renforcer la présence d'infrastructures agro-écologiques à rôle hydraulique et environnemental, afin de réduire les transferts d'intrants agricoles vers les eaux superficielles, réduire l'érosion et favoriser l'infiltration de l'eau et la rétention de l'eau en tête de bassin versant.

La CAPDL et l'association EDEN ont répondu à l'appel à projet pluriannuel (2023 à 2025) lancé par le SMBAA en début d'année 2023. En 2023, 1 journée et 1 demi-journée d'animation ont été réalisées :

- Le 7 février 2023 à Varennes sur Loire : Animation et sensibilisation pour promouvoir la plantation et la bonne gestion du bocage auprès d'une classe de CM1 (24 élèves), de 2 élus et d'un agent communal.
- Le 30 novembre 2023 à Saint Mathurin sur Loire : Détail de l'intérêt des haies et leur rôle sur l'eau et explication sur la création d'un arbre têtard.



ANIMATION | Communes du bassin versant | **Entreprises** Chambre d'Agriculture des Pays de la Loire (CAPDL) et Association EDEN | **Montant** 2 051 € TTC (CAPDL) & 2 121 € TTC (EDEN) | **Financé** par l'Agence de l'Eau Loire Bretagne (50%) & la Région des Pays de la Loire (30%) | **Code action** TVB_BV_2023_ANI_1

PROGRAMME DE CRÉATION / RESTAURATION DE MARES 49

Afin de limiter les transferts de polluants et d'accentuer les phénomènes d'autoépuration concomitamment à la mise en valeur des paysages, la restauration des continuités écologiques et l'amélioration de la biodiversité, le SMBAA a engagé un programme de restauration / création de mares avec un objectif de 10 mares par an.

Dans le cadre d'une convention pluriannuelle d'objectifs établie avec l'association EDEN, 16 mares ont été diagnostiquées en 2023 dont 10 ont été retenues pour la réalisation de travaux de restauration à l'horizon 2024 puisqu'elles répondent aux critères d'intérêts pour l'eau (zone tampon, zone de filtration...), d'intérêts écologiques (richesse spécifique, connectivité, urgence d'intervention...) et d'accessibilité à des fins pédagogiques (animations scolaires, sorties grand public...).



ÉTUDES - TRAVAUX | Communes du bassin versant en 49 | **Entreprise** Association EDEN | **Montant** 18 000 € HT | **Financé** par le département de Maine-et-Loire (60%), la Région des Pays de la Loire (30%) et le SMBAA (20%) | **Code action** TVB_BV_2023_ZH_5

OPÉRATIONS DE PLANTATION DE HAIES / RIPISYLVES

La plantation de haies bocagères est une des solutions apportées sur le territoire pour répondre concrètement à l'objectif de reconquête de la qualité de l'eau en limitant le risque de transfert des polluants vers les milieux par le renforcement et la préservation de la Trame Verte et Bleue.

Le SMBAA a engagé en 2020 un programme collectif de plantations de haies bocagères à destination des agriculteurs, riverains, collectivités disposant de foncier en zone agricole.



Pour la saison de plantation 2022-2023, le linéaire des projets de plantations était de 17 km pour un montant de 111 251,80 € TTC. 47 planteurs ont été accompagnés dans cette opération, dont 41 par la CAPDL pour un linéaire de 14,7 km et 6 par EDEN49 pour un linéaire de 5,6 km.

Pour la saison de plantation 2023-2024, dont la campagne est en cours de clôture, le linéaire de projets de plantations était de 18,5 km pour un montant de 118 597 € TTC. 43 planteurs ont ainsi été accompagnés dans cette opération, dont 36 par la CAPDL pour un linéaire de 15,3 km et 7 par EDEN49 pour un linéaire de 3,1 km.

ANIMATION | Communes du bassin versant | **Entreprises** Chambre d'Agriculture des Pays de la Loire (CAPDL) et Association EDEN | **Montant** 85 871 € TTC (CAPDL) & 8 206 € TTC (EDEN) | **Financé** par le Département de Maine-et-Loire (50%) | **Code action** TVB_BV_2023_RIPI_1

LES ACTIONS DU PÔLE SAGE

AMÉLIORATION DES CONNAISSANCES SUR LA RESSOURCE EN EAU

L'objectif de ces études effectuées en interne est d'apporter des connaissances sur le fonctionnement des hydrosystèmes du bassin de l'Authion.

- Une étude de l'évolution de la nappe du Cénomaniens a été réalisée pour caractériser l'impact des prélèvements sur le fonctionnement de la nappe du Cénomaniens à l'échelle du bassin.
- Des réflexions sur les échanges nappes-rivières (Riverolle, Changeon, le Lane...) ont été apportées pour comprendre le rôle des nappes dans le soutien d'étiages dans le bassin.
- Une étude de la pluviométrie et de la température dans le bassin de l'Authion a été réalisée afin de caractériser l'impact de leur évolution sur la disponibilité des ressources en eau à l'échelle du bassin. Elle est accessible sur [une page dédiée de notre site internet](#).
- Une étude de révision des seuils de gestion piézométriques dans le bassin de l'Authion a été réalisée afin de préserver la ressource et l'état des milieux naturels, prévenir les périodes de sécheresse et conserver des capacités d'usage pour les mois à venir.

RÉCUPÉRATION ET ANALYSE DES DONNÉES POUR LA FIABILISATION DU RÉSEAU DE SUIVI QUANTITATIF DES COURS D'EAU ET DES EAUX SOUTERRAINES DANS LE BASSIN DE L'AUTHION

Les agents du SMBAA procèdent à la récupération de données de suivis des nappes ainsi que du suivi de l'état des cours d'eau (assecs/jaugeage).

Ces données sont ensuite analysées (établissement des chroniques, calcul statistique...) afin de vérifier leur cohérence et fiabilité. Deux piézomètres ont été équipés en 2023 par des sondes autonomes afin de suivre les niveaux des nappes en continu.

Ces données servent à la publication du bulletin quantité, du bulletin de suivi piézométrique et à l'avancement des études qui sont en cours.



LES BULLETINS QUANTITÉ & PIÉZOMÉTRIQUES



Le bulletin quantité permet d'informer les acteurs du bassin sur la situation de la ressource en eau (superficielle et souterraine). Pour ce faire, le SMBAA produit mensuellement, voire hebdomadairement lors des périodes d'étiage, un bulletin quantité présentant l'état de la ressource grâce aux données récoltées régulièrement par l'équipe du SMBAA. Il peut être complété d'un bulletin piézométrique présentant une analyse plus approfondie de la situations des nappes.

En 2023, 16 bulletins ont été publiés, chaque bulletin est téléchargé en moyenne **350 fois**.

L'ensemble des bulletins quantité sont disponible sur notre [site internet](#).

ACHAT D'UN COURANTOMÈTRE ET DES ÉCHELLES LIMNIMÉTRIQUES

Le Syndicat souhaite renforcer son réseau de suivi des eaux superficielles par l'achat d'un courantomètre et d'échelles limnimétriques. Ce matériel va permettre un suivi régulier des cours d'eau par des mesures de jaugeages et de hauteurs d'eau, et de constituer de séries temporelles longues et continues des débits. Ces données sont utiles dans le cadre des travaux de restauration et importantes dans l'établissement des modèles de surface et souterrains visant à calculer les volumes prélevables. Elles permettent également la détermination des seuils de gestion engendrant la mise en place des restrictions pour préserver la ressource en périodes d'étiages et de mieux respecter le débit biologique des cours d'eau.



Cette action a débuté en décembre 2023 et est achevée en février 2024.

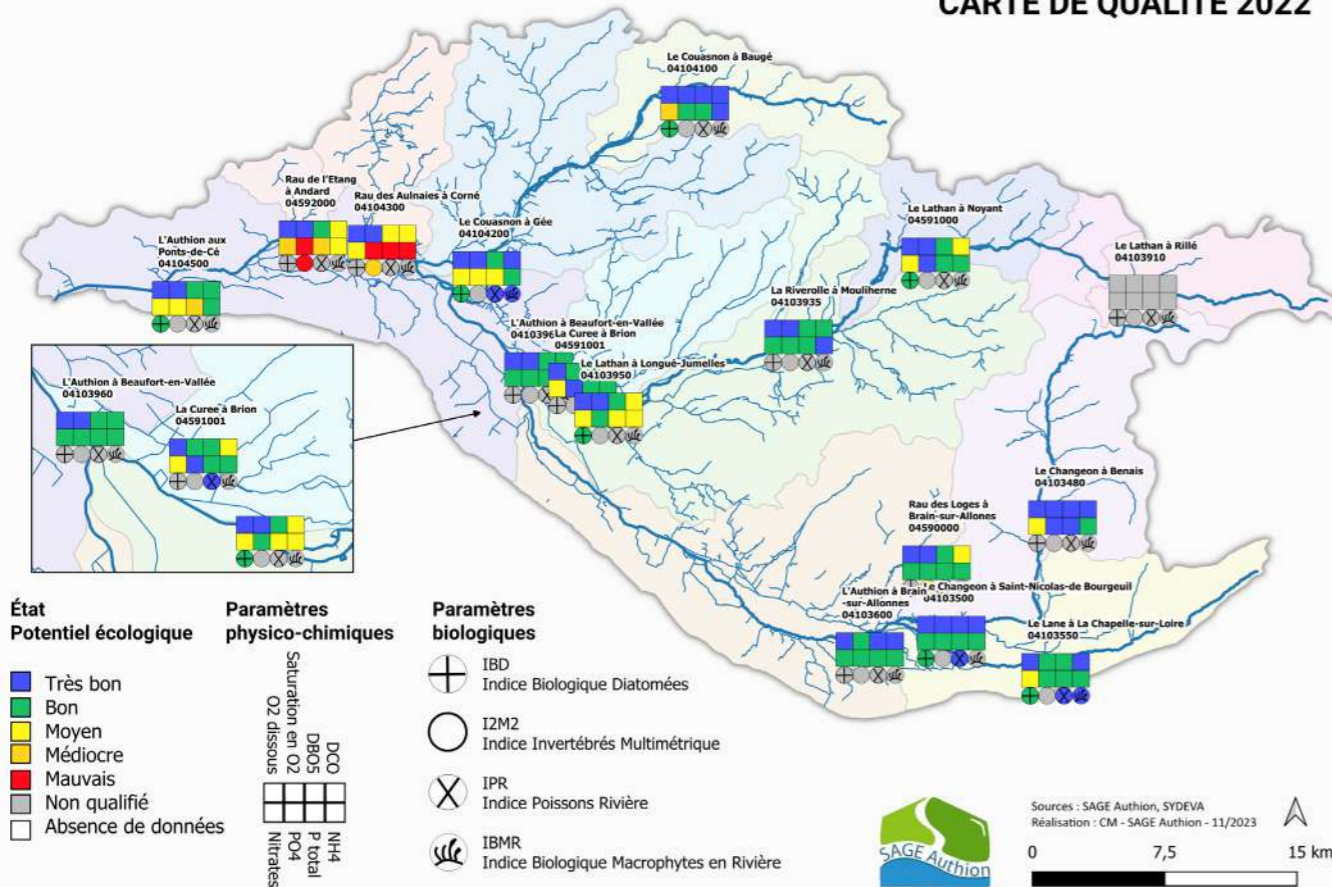
INVESTISSEMENT | Communes du bassin versant | **Entreprise** SDEC | **Montant** 13 000 € TTC | **Financé** par l'Agence de l'Eau Loire-Bretagne (70%) & le SMBAA (30 %)

RAPPORT QUALITÉ

Le SMBAA, en tant que structure porteuse du SAGE, collecte les résultats des différents suivis complémentaires et assure un partage de l'information à l'échelle du bassin de l'Authion avec une bancarisation des données dans la base nationale Naïades. Il traite et valorise aussi ces données dans un rapport qualité annuel.

Le rapport qualité 2022 est disponible sur notre [site internet](https://www.sage-authion.fr)

CARTE DE QUALITÉ 2022



ALIMENTATION ET MISE À JOUR DU SITE INTERNET

Créé en 2019, le site internet permet notamment de consulter les actualités du SMBAA et du SAGE Authion, l'Agenda des animations proposées sur le territoire, ou encore la carte interactive des travaux du SMBAA.

En 2023, ont été mis en ligne et diffusés :

- 57 actualités,
- 105 documents (bulletin quantité, cartes ...),
- 54 évènements



[sage-authion.fr](https://www.sage-authion.fr)

Deux nouvelles pages ont vu le jour sur le site internet :

- Une page **Changement de pratiques agricoles** afin d'informer sur les dispositifs disponibles aux exploitants
- Une page présentant une étude de **l'Évolution de la pluviométrie et de la température** dans le bassin versant de l'Authion, à partir de données recueillies depuis 1957, étude réalisée par Amal SEBAI.

LES ARTICLES DE PRESSE

Les articles de presse permettent d'informer le grand public des actions du SMBAA. Une accentuation du nombre d'articles est à prévoir en 2024 afin de poursuivre la dynamique d'information et de communication.



LES ACTIONS DU PÔLE RSTRI

ABATTAGE DE PEUPLIERS DANGEREUX SUR LES BORDS DE L'AUTHION (LA GRANDE MAISON)



Abattage et évacuation de peupliers présentant un risque important de chute. Les peupliers étaient situés entre une route communale (risque d'incident) et l'Authion.

ENTRETIEN | Commune Longué-Jumelles |
Entreprise TP Pineau | **Montant** 7 920 € TTC | **Financé**
 par l'Agence de l'Eau Loire Bretagne (50 %) & la région
 Pays de la Loire (30 %) | **Code action** BV_2019_RIPI_1

DÉPOSE D'UNE BUSE EFFONDREE SUR LE CANAL DE VARENNES

Enlèvement d'une buse effondrée pour le rétablissement d'un bon écoulement. La buse métallique (type Armco) était rongée par la rouille. Le diamètre de la buse était de 1 mètre et sa longueur de 8 mètres linéaires. Les restes de la buse ont été exportés en déchetterie.

ENTRETIEN | Commune Varennes sur Loire | **Entreprise** TP Pineau & Debernard |
Montant 3 190 € TTC

RESTAURATION HYDRAULIQUE DE L'AUTHIONCEAU – 3^{ÈME} ANNÉE

Les désenvasement vont permettre d'améliorer les écoulements et d'enlever la matière meuble pour la mise en place du retalutage. L'adoucissement de berge permet de stabiliser les berges et éviter les effondrements. Avec la technique déblais-remblais, cela permet aussi de réduire la sur-largeur du cours d'eau et d'améliorer les écoulements. Enfin, la reprise des berges offre un meilleur potentiel écologique avec une implantation favorisée des héliophytes qui jouent les rôles suivants :



- Stabilisation des berges
- Création d'habitat (poissons, insectes, oiseaux)
- Création de corridor écologique
- Phyto-épuration
- Aspect paysager

TRAVAUX HYDRAULIQUES | Communes

Longué-Jumelles | **Entreprises** TP Pineau & Thibault Paysage (Enherbement) & Solutiv
 Emploi (Génie végétal) | **Montant** 65 517 € TTC

ACTIONS RÉALISÉES EN INTERNE PAR LES SERVICES TECHNIQUES

Travaux effectués en régie avec nos engins et utilisation du lamier la taille des haies, de la griffe pour ramasser les branches coupées. Utilisation du godet pour enlever la jussie, les roseaux ou des plantes obstruant les cours d'eau.

En 2023, près de 300 km ont été broyés :

Communes	Broyage 2023 (mètre linéaire)
Allonnes	868
Beaufort-en-Anjou	8 659
Brain-sur-Allonnes	3 005
Gennes-Val-de-Loire	41 389
La Ménitrie	34 925
Les Ponts de Cé	23 884
Loire-Authion	61 542
Longué-Jumelles	23 796
Mazé Milon	13 017
Saint-Clement-des-Levées	29 657
Saint-Gemmes-sur-Loire	716
Saumur	28 066
Trélazé	3 419
Varennes sur Loire	22 397
Villebernier	888
Vivy	3 027
TOTAL	299 255



La période réglementaire d'interdiction de broyage en bord de cours d'eau entre le 1^{er} avril et le 31 juillet impose une adaptation de l'organisation de nos services techniques. Ceci donne lieu à la mise en oeuvre des actions suivantes (actions susceptibles de ce faire également en dehors de la période d'arrêt) :

- Entretien mécanique annuels des engins (différentes vidanges + soudures)
- Maintenance régulière et petite réparation sur les différents engins
- Relevés de cotes
- Enlèvement des embâcles
- Entretien des ouvrages hydrauliques + appui ponctuel pour des opérations de maintenance effectué par des entreprises (enlèvement de vérin, ...)
- Débroussaillages à main et entretien des ouvrages hydrauliques
- Appui à la gestion des ouvrages dans le RSTRI
- Création de madriers pour ouvrages

ENTRETIEN | Communes du RSTRI



Syndicat Mixte du Bassin de l'Authion et de ses Affluents Commission Locale de l'Eau du SAGE de l'Authion

1 Boulevard du Rempart, 49250 Beaufort-en-Anjou
02.41.79.73.81 | contact@sage-authion.fr | www.sage-authion.fr

Les collectivités membres du SMBAA :



Les partenaires financiers :



Cofinancé par
l'Union européenne