



# RAPPORT D'ACTIVITÉS

*ANNÉE 2018*



**SMBAA**  
Syndicat Mixte du Bassin de  
L'Authion et de ses Affluents

---

**Syndicat Mixte du Bassin de l'Authion et de ses Affluents**

1 Boulevard du Rempart

49 250 Beaufort-en-Anjou

Contact : Tel : 02 41 79 73 81 | Email : [syndicat.mixte@loireauthion.fr](mailto:syndicat.mixte@loireauthion.fr) | Site internet : [www.sage-authion.fr/](http://www.sage-authion.fr/)



# Préambule

Issue de la loi MAPTAM de 2014 et revue par la loi NOTRe, la compétence GEMAPI « Gestion des Milieux Aquatiques et de Prévention des Inondations » est devenue obligatoire pour le bloc communal au 1er janvier 2018 et doit être exercée par des intercommunalités à fiscalité propre. Celles-ci peuvent ensuite en retransférer tout ou partie aux syndicats de rivière existants.

L'étude d'assistance organisationnelle, juridique et financière à la création de la structure gestionnaire du bassin de l'Authion, lancée en Janvier 2018 dans le cadre de cette réglementation, est finalisée et a abouti à l'adhésion du Syndicat Intercommunal d'Aménagement des Cours d'Eau du Bassin de l'Authion (SIACEBA) au Syndicat Mixte du Bassin de l'Authion et de ses Affluents (SMBAA).

Le périmètre du SIACEBA a donc servi de base pour la création d'une 4<sup>ème</sup> commission géographique sur le bassin versant de l'Authion à l'instar de celles déjà existantes au sein du SMBAA :

- Commission Lathan/Curée
- Commission Couasnon/Aulnaies
- Commission Authion
- Commission Touraine Authion

De plus, le bassin versant de l'Authion étant relativement étendu, une antenne a été maintenue en Indre-et-Loire pour accueillir le personnel de l'ex-SIACEBA. Cette configuration, qui a pris effet au 1er Janvier 2019, doit permettre de maintenir un lien avec les riverains, les acteurs et les élus locaux tout en travaillant de concert sur les différentes thématiques du territoire.

Le SAGE Authion et son équipe ont également été définitivement intégrée à cette même date.

Cette étude sur la structuration du SMBAA a fortement mobilisé les équipes du syndicat durant l'année 2018.



*Le présent document vise à présenter de manière synthétique les actions mises en oeuvre par commission géographique au cours de l'année écoulée.*



# Table des matières

<b>Préambule</b> .....	<b>2</b>
<b>Fonctionnement institutionnel</b> .....	<b>4</b>
Membres.....	4
Conseil Syndical.....	4
Bureau.....	4
<b>Équipe technique</b> .....	<b>5</b>
<b>Commission Authion</b> .....	<b>6</b>
<b>Réseau Stratégique du Territoire à Risque Inondation (RSTri)</b> .....	<b>6</b>
Débroussaillage mécanique.....	6
Faucardage dans l'Authion.....	7
Travaux.....	7
Études.....	10
Ouvrages hydrauliques.....	12
<b>Commission Authion</b> .....	<b>13</b>
<b>Gestion de l'Eau et des Milieux Aquatiques (GEMA)</b> .....	<b>13</b>
Travaux.....	13
Études.....	14
Indicateurs de suivi.....	15
<b>Commission Couason</b> .....	<b>16</b>
<b>Gestion de l'Eau et des Milieux Aquatiques (GEMA)</b> .....	<b>16</b>
Travaux.....	16
Ouvrages hydrauliques.....	20
<b>Commission Lathan</b> .....	<b>22</b>
<b>Gestion de l'Eau et des Milieux Aquatiques (GEMA)</b> .....	<b>22</b>
Travaux.....	22
Études.....	24
Ouvrages hydrauliques.....	27
<b>Actions communes</b> .....	<b>28</b>
<b>à toutes les commissions géographiques</b> .....	<b>28</b>
Gestion et entretien des ouvrages.....	28
Suivi des études.....	28
Organisation des compétences et de la maîtrise d'ouvrage.....	28
Prévention des inondations.....	28
Marchés, travaux, subventions.....	28
Maîtrise d'oeuvre assurée pour les autres structures.....	28
Base de données et cartographie.....	29
Communication.....	29
Divers.....	29
<b>Bilan des actions du SMBAA en 2018</b> .....	<b>32</b>



# Fonctionnement institutionnel

## Membres

Le SMBAA, depuis le 1er Janvier 2018, est composé des membres suivants :

- la Communauté urbaine “Angers Loire Métropole”,
- la Communauté de communes “Anjou Loir et Sarthe”,
- la Communauté de communes “Baugeois Vallée”,
- la Communauté d’agglomération “Saumur Val de Loire”,
- la Communauté de communes “Chinon Vienne et Loire ”,
- la Communauté de communes “Touraine Ouest Val de Loire”,
- le Département du Maine-et-Loire.

## Conseil Syndical

Le SMBAA est administré par un conseil syndical composé de 34 délégués titulaires et 11 délégués suppléants désignés par les assemblées délibérantes de ses membres (le nombre de délégués étant fixé par les statuts du SMBAA). Le conseil syndical se réunit plusieurs fois par an afin d’approuver les orientations de gestion, de décider des travaux nécessaires et de voter le budget. Il peut déléguer une partie de ses attributions au Président et au Bureau dans son ensemble à l’exception du vote du budget et de l’institution des taux ou tarifs des taxes et redevances.

### Membres du Bureau

- **PATRICE PEGE**  
*Président du SMBAA, Communauté d’agglomération SAUMUR VAL DE LOIRE*
- **JEAN-JACQUES FALLOURD**  
*Vice-Président en charge de la commission Couasnon-Aulnaies, Communauté de communes BAUGEOIS VALLÉE*
- **CHRISTIAN RUAULT**  
*Vice-Président en charge de la commission Lathan, Communauté d’agglomération SAUMUR VAL DE LOIRE*
- **JEAN-PAUL PAVILLON**  
*Vice-Président en charge de la commission Authion, Communauté urbaine ANGERS LOIRE MÉTROPOLE*
- **XAVIER DUPONT**  
*Vice-Président en charge du SAGE Authion, Communauté de Communes TOURAINE OUEST VAL DE LOIRE*
- **CAMILLE CHUPIN**  
*Communauté urbaine ANGERS LOIRE MÉTROPOLE*
- **ROGER DELSOL**  
*Communauté de communes BAUGEOIS VALLÉE*
- **JEAN-CLAUDE CHAUSSEPIED**  
*Communauté de communes BAUGEOIS VALLÉE*
- **FRANCK RABOUAN**  
*Communauté de communes BAUGEOIS VALLÉE*

## Bureau

Le conseil syndical élit le Bureau, qui est composé du Président du Syndicat, des 4 Vice-Présidents (1 Vice-Président par commission géographique et 1 Vice-Président pour le SAGE Authion) et de 4 délégués.

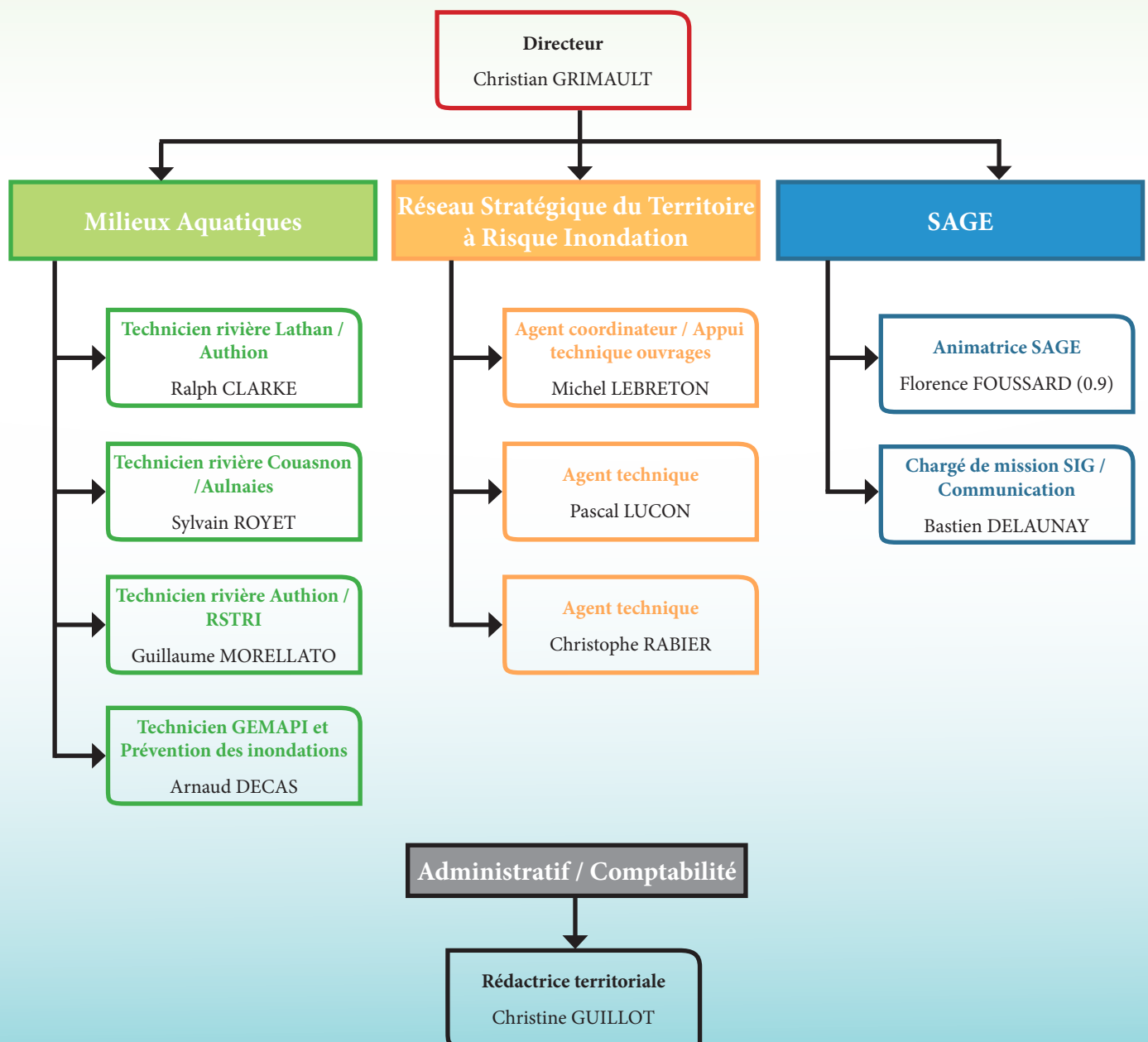
Il a pour vocation de préparer et discuter des décisions qui seront votées en conseil syndical.

# Équipe technique

Au cours de l'année 2018, l'équipe technique du SMBAA a évolué et s'est agrandie, notamment avec :

- l'intégration du SAGE Authion au SMBAA,
- l'arrivée d'un nouvel agent technique, Christophe RABIER,
- le remplacement de David MOREL (animateur du SAGE Authion) par Florence FOUSSARD,
- l'arrivée d'un directeur en la personne de Christian GRIMAULT.

Désormais, le Syndicat emploie 11 personnes réparties comme suit :



# Commission Authion

## Réseau Stratégique du Territoire à Risque Inondation (RSTRI)



Super-épaveuse du SMBAA

### Débroussaillage mécanique

**Débroussaillage mécanique des digues :** Du Pont du Gué de Mazé à la confluence avec la Loire sur les communes suivantes : Mazé, Corné, Andard, Brain sur l'Authion, La Daguenière, Trélazé, Les Ponts de Cé, soit une longueur de 24 Km de digues.

**Débroussaillage mécanique des canaux et fossés :** Le Syndicat continue ses actions visant à assurer la stabilité des berges. Suite à la destruction d'une épaveuse en juillet 2017, le SMBAA s'est équipé d'une nouvelle super-épaveuse de la marque Energreen.

COMMUNES	Canaux - Fossés broyés - 2018	Linéaire de berge Broyée (Mètre)
Allonnes	Ruisseau l'Anguillère, Boire des Roux, L'Authion, Canal de Varennes, Ruisseau le Vieil Authion, Canal de Gaure	10 217
Beaufort en Anjou	Authion, Canal 800, Canal 300A	17 124
Brain sur Allonnes	Ruisseau l'Anguillère, Ruisseau des Loges, L'Authion, Boire des Roux, Boire des Etrepés	22 598
La Ménitré	Authion, Canal 3012A, 300A, 302, 3012, 300, 5007, 3012, 3001, 3002, 3002_1	37 113
Les Ponts de Cé	Authion, Fossé 602 A, Fossé 602, Canal de la Daguenière	11 599
Les Rosiers sur Loire	Authion, Fossé 3011 C, 3011 B, 3011, 302, 3012 A, 3010 A, Canal 301, 3010 B, 3010, 300, 302, 3011A, 3011, 201	44 424
Loire Authion	Authion, Canal 5010, 513, 510, 4011, 5010, 401-B, 513, 5007, 512, 520, 402, 500, 560, 550, 401-A, 511, 5002, 540, Canal de la Daguenière, Fossé 602, 700, 701, 5012, 511, 5001, 5011	130 956
Longué Jumelles	Authionceau, Canal 200, 100, 910,	35 999
Mazé Milon	Authion, Fossé 5004, Canal 401-B, 401, 5007, 402, 500, 300, 401-C, 401-A, 4010, 500A, 300, 5002, 5005	43 187
Saint Clément des Levées	Authion, Fossé 202-1, 202, 200, 105, Canal 201, 200, 100, 301	31 669
Saint Martin la Place	Authion, Fossé 103, 102, 101, 104, 104-1, 105, Canal 16, 100, 104	39 303
Sainte Gemmes sur Loire	Authion	1 017
Saumur	Authion, Fossé 10-B, 10-A, 12, 13-B, 13-A, 14, 13-C, 15, Canal 10, 14, 15, 13, 16	40 736
Trelazé	Authion, Canal 600, 601, 560	3 711
Varennes sur Loire	Canal de l'Echeneau, Authion, Canal de Gaure, Canal de Varennes	27 218
Villebernier	Authion	2 876
Vivy	Authion, Ruisseau de Automne, Boire des Roux, Canal 16, 13, 14, Fossé 12	19 876



## En Conclusion :

En 2018, 519 621 ml de berges (cours d'eau, canaux, fossés) ont été entretenus. A cela s'ajoute 6 km de digues entretenus pour l'Entente.

## Faucardage dans l'Authion

A l'aide de notre bateau faucardeur, un faucardage est réalisé sur l'Authion, du barrage de Brain sur l'Authion au barrage de Porteau (Beaufort en Anjou) soit 15 jours de faucardage et 41 400 mL réalisés.



## Travaux

### Entretien et réhabilitation du ruisseau de la Tour Moyenne (513)

**Cours d'eau :** Ruisseau de la Tour Moyenne (Canal 513)

Localisation : Brain sur l'Authion, commune délégué de Loire Authion

#### Description des travaux :

Le ruisseau de la Tour Moyenne (canal 513) présentait des dysfonctionnements hydrauliques liés à l'envasement du lit. Ce processus provoque une eutrophisation du cours d'eau et une augmentation du risque d'inondation.

Il est donc apparu nécessaire pour le SMBAA de mettre en place des travaux qui se sont déroulés en Octobre 2018 avec l'entreprise TP PINEAU.

*Travaux de retalutage des berges*

Ces derniers sont destinés à désenvaser le cours d'eau, prévenir le risque inondation et améliorer ainsi la dynamique hydraulique locale. Le cours d'eau 513 a donc été curé sur l'ensemble de son linéaire. Une buse vétuste a aussi été supprimée, permettant d'améliorer la dynamique hydraulique.

Ces travaux se sont accompagnés de différentes mesures d'évitement, réduction et compensation des impacts. Une campagne de retalutage des berges a été menée. Cette opération consiste à adoucir les berges, les rendant moins sensibles à l'érosion et favorisant l'installation de végétaux

diversifiés suivant le gradient d'humidité. La création de 3 banquettes alternées à l'aval a permis de diversifier les dynamiques d'écoulement et les habitats tout en protégeant les berges à des endroits où le retalutage était impossible.



**Entreprises et montants de l'opération :** Entreprise SARL Pineau TP - 17 063.10 € TTC

## Entretien des fossés 101, 102 et 3002-1

### Cours d'eau : Fossés 101, 102 et 3002-1

Localisation : Saint Martin de la Place, commune déléguée de Gennes Val de Loire et commune de La Ménittré

Linéaire (101 et 102) : 945 mL + 513 mL soit 1 458 mL

Linéaire (3002-1) : 300 mL

### Description des travaux :

L'entretien des fossés s'est fait en octobre 2018. Il a permis de désenvaser les fossés (sur une hauteur de 10 à 15 cm), de nettoyer les buses avec une hydro-cureuse et d'enlever la végétation abondante (en particulier les roseaux). L'objectif est d'améliorer les écoulements estivaux et hivernaux.

### Entreprises, travaux et montants de l'opération :

- Travaux (101 et 102) : SARL Pineau TP - 5 058 € TTC
- Travaux (3002-1) : SARL Lihoreau ETA - 342 € TTC



## Entretien de la végétation

### Cours d'eau : Canal 540

Localisation : Andard

*Entretien de la végétation, phase travaux*

### Description des travaux : Enlèvement de la végétation suite à une crue

Les crues de juin 2018 ont provoqué l'arrachage d'une plante, « l'Ache faux cresson » en quantité importante. Cette plante, capable de former des amas très importants, a obstrué de nombreux passages, provoquant une montée rapide des eaux. Ces passages étant situés au milieu de propriétés privées, l'intervention mécanique était impossible. Dans ce contexte, l'association d'insertion CAVA est venue enlever manuellement ces amas dans les passages et dans les zones à risque.

### Entreprises, travaux et montants de l'opération :

- Travaux : CAVA - 1 680€ TTC

### Cours d'eau : Authionceau

Localisation : Longué-Jumelles

Linéaire : 2 000 mL

### Description des travaux :

L'Authionceau est un cours d'eau important pour l'adduction en eau pour l'irrigation. Le faible ombrage sur ce canal induit une forte prolifération de végétaux. Chaque année, le SMBAA missionne une association d'insertion en juin-juillet pour dégager un passage dans ce cours d'eau afin de permettre un bon écoulement.

### Entreprises, travaux et montants de l'opération :

- Travaux : ADEN - 1 326.78 € TTC



### **Cours d'eau :** Fossé 3001

Localisation : La Ménitré

### **Description des travaux :** Débroussaillage d'un ouvrage

La commune a souhaité fusionner deux passages busés. Le SMBAA a missionné une association d'insertion pour dégager l'accès aux engins et faciliter les travaux.

### **Entreprises, travaux et montants de l'opération :**

- Travaux : ADEN – 240€ TTC

### **Cours d'eau :** Authion

Localisation : Vivy

**Description des travaux :** Le SMBAA a missionné une association d'insertion pour débroussailler une partie de la rive droite de l'Authion. L'objectif était double : faire une coupe de rajeunissement ainsi que protéger une construction de la végétation.



### **Entreprises, travaux et montants de l'opération :**

- Travaux : Aquasyva – 750€ TTC

### **Cours d'eau :** Canal 540

Localisation : Andard

**Description des travaux :** Lors des crues de juin 2018, des arbres tombés ont provoqué l'inondation d'un champ. Le SMBAA a missionné une association d'insertion pour enlever ces embâcles et pour enlever les arbres présentant un risque important de chute.

- Travaux : Aquasyva – 600€ TTC

## Elaboration du plan pluriannuel de gestion des annexes hydrauliques du val d'Authion

**Cours d'eau :** les annexes hydrauliques de l'Authion

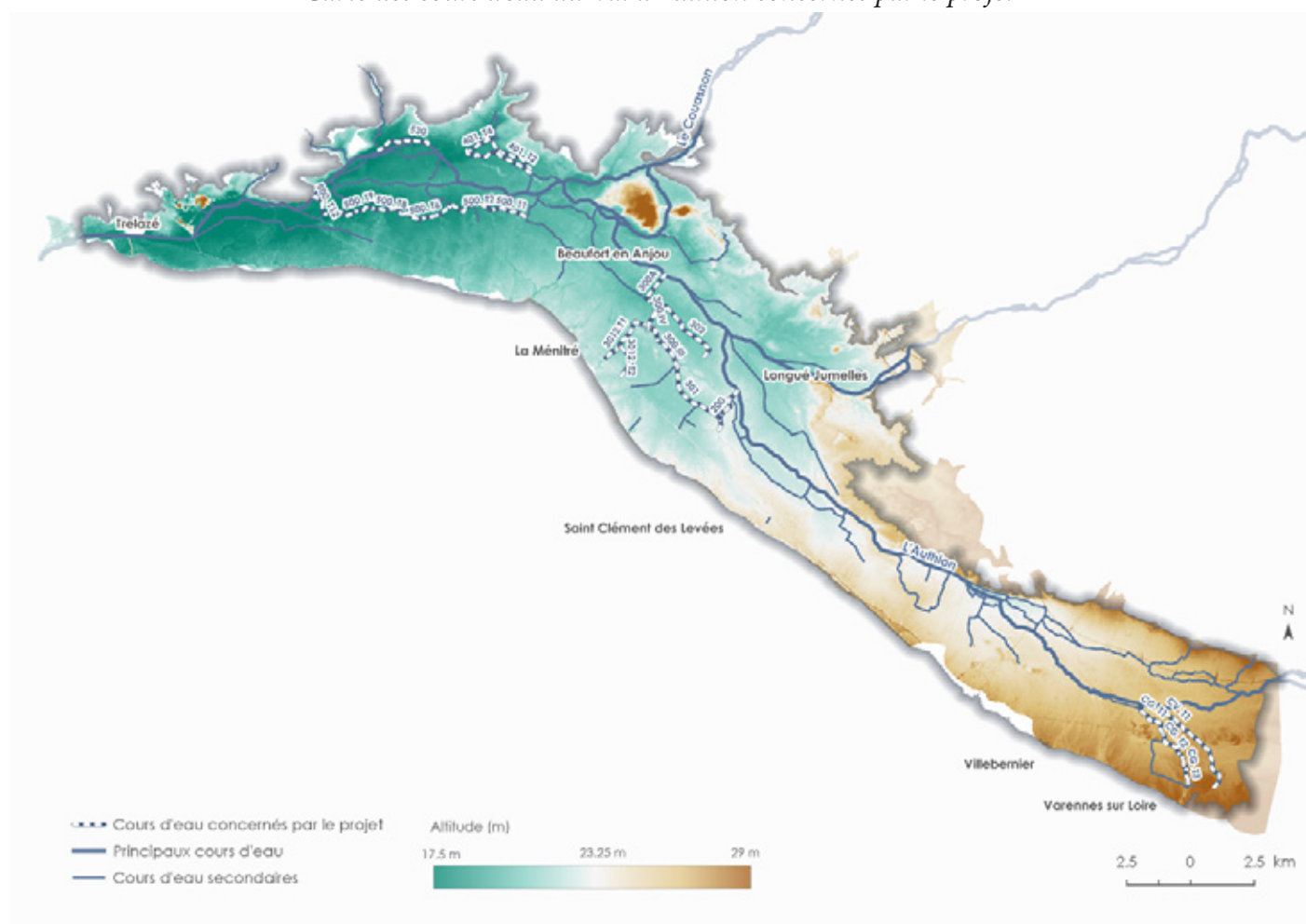
Localisation : le Val d'Authion, Réseau Stratégique du Territoire à Risque Inondation (RSTRI) - partie Maine-et-Loire

### Descriptif de l'étude :

Les annexes hydrauliques du val d'Authion sont en proie à une problématique centrale : l'envasement de leur lit, qui entraîne une hausse du risque d'inondation, une homogénéisation du milieu, une perte de la biodiversité et un impact sur le fonctionnement des ouvrages. La mise en place d'un plan de gestion permet au SMBAA d'élaborer une gestion cohérente sur l'ensemble du val d'Authion en adoptant des mesures de prévention (renforcement des berges, favoriser périodiquement l'effet de chasse...).

Le SMBAA a déterminé 10 cours d'eau, pour un linéaire total de 43km, à réhabiliter sur une période de 6 ans. Le dossier d'autorisation environnementale de type loi sur l'eau est en cours d'élaboration.

*Carte des cours d'eau du Val d'Authion concernés par le projet*





## Suivi sédimentaire

**Cours d'eau :** les annexes hydrauliques de l'Authion

Localisation : le Val d'Authion – Réseau Stratégique du Territoire à Risque Inondation (RSTRI) - partie Maine-et-Loire

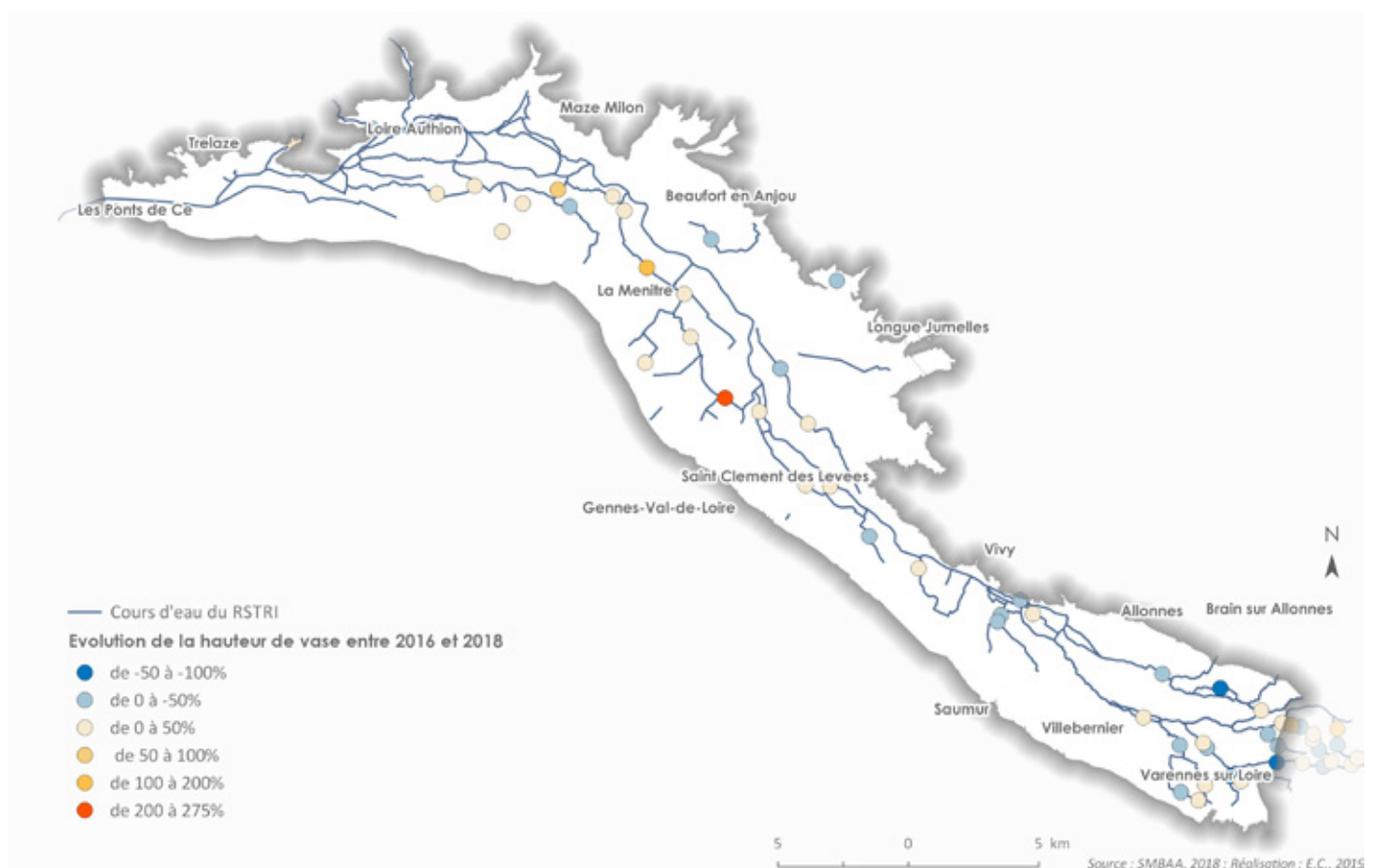
### Descriptif de l'étude :

Le suivi sédimentaire mis en place en 2016, comporte aujourd'hui 4 séries de mesures : juin 2016, mars et juin 2017, mai 2018 et novembre 2018. Au total, 47 points de mesures sont répartis sur l'ensemble du val d'Authion.

L'analyse des hauteurs de vase obtenue lors de ces campagnes de mesures permet d'avoir une vision globale de l'évolution spatio-temporelle de l'envasement des annexes hydrauliques du RSTRI. Ce suivi s'intègre dans l'élaboration du plan pluriannuel de gestion et dans l'évaluation des différentes actions menées par le SMBAA.

A l'échelle du val d'Authion, en Novembre 2018, les hauteurs de vase varient de 5,5 cm à 1.5 m. On constate aussi une tendance à la hausse de 8.06 % entre Juin 2016 et Novembre 2018. Toutefois, ces résultats ne sont pas uniformes sur le territoire.

*Répartition spatiale de l'évolution de la hauteur de vase entre 2016 et 2018 dans les annexes hydrauliques du Val d'Authion en Maine-et-Loire*





## Etude de type loi sur l'Eau

**Cours d'eau concernés :** Authion – Authionceau - Canaux 15, 300, 301 et 5007

Localisation : le Val d'Authion – Réseau Stratégique du Territoire à Risque Inondation (RSTRI) - partie Maine-et-Loire

### Descriptif de l'étude :

Cette étude doit permettre la réalisation des travaux suivants : curage, retalutage, enrochement. L'objectif est de grouper différentes demandes afin de n'instruire qu'un seul dossier. Le dossier est monté par le bureau d'étude NCA Environnement. Celui-ci a été remis à la DDT 49 en janvier 2019.

## Ouvrages hydrauliques

### Suppression d'une vanne

**Cours d'eau :** 401

Localisation : Vanne au lieu-dit « Trebouze » entre le canal 401 et l'Authion, Commune de Mazé-Millon

### Description des travaux :

Cette ancienne vanne ne sert plus depuis de nombreuses années. De plus, la buse étant fendue du côté Authion, l'étanchéité n'était plus assurée. Après concertation avec les élus et les exploitants, il a été décidé d'enlever l'ancienne vanne. L'ouverture entre le canal 401 et l'Authion est toujours possible après l'installation d'un « bypass » manœuvrable avec une clé spécifique.

### Entreprises, travaux et montants de l'opération :

- Travaux : SARL Lemasson TP - 2 647.20€ TTC

### Enlèvement de passages sur le canal 530

**Cours d'eau :** 540

Localisation : Entre les lieu-dits « les Ségonnières » et « le Poyet », Andard, Commune déléguée de Loire Authion

**Description des travaux :** Enlèvement de 5 passages sur le canal 540.

Ces passages, qui n'ont plus d'utilité depuis des années, ont été des freins hydrauliques importants lors des crues de juin 2018. En effet, la faible hauteur des berges et l'affaissement de ces passages ont engendré le blocage de nombreux embâcles de végétation (Ache faux Cresson), provoquant des inondations localisées sur des champs mais aussi aux abords d'habitations. Après concertation avec les riverains, il a été décidé d'enlever ces passages pour limiter ce type de problématique.

### Entreprises, travaux et montants de l'opération :

- Travaux : SARL TP Pineau – 2 969.28€ TTC

# Commission Authion

## Gestion de l'Eau et des Milieux Aquatiques (GEMA)

### Travaux

#### Arrachage manuel de la jussie

**Cours d'eau :** le canal 600 (commune de Trélazé), la boucle des canaux 401 A et B (Commune de Mazé), le canal 302 (Commune des Rosiers sur Loire) et la Boire des Roux (Commune d'Allonnes)

Linéaire total : 12.7 km réalisé en 4,2 jours

#### Description des travaux :

Chaque année le SMBAA missionne des associations d'insertion pour arracher manuellement la jussie. En 2018, les associations d'insertion n'ayant pas pu répondre, le syndicat a missionné l'Entreprise Fougère (Charente).

Celle-ci est spécialisée dans l'arrachage manuel de la jussie et tout leur équipement est orienté dans ce sens. En effet, cette entreprise ne fait que de l'arrachage manuel de la jussie. Pour mener leurs missions à bien, ils sont équipés d'un camion avec une grue ainsi que de barques en aluminium particulièrement adaptées à ce travail. L'entreprise est itinérante et afin de maximiser le temps de travail, les salariés dorment directement sur le secteur.

Ainsi, malgré le peu de temps passé, les résultats sont au rendez-vous.

#### Entreprises, travaux et montants de l'opération :

- Entreprise ETS FOUGERE (6 552 € TTC)
- Subventionnement : 70% (Agence de l'Eau Loire Bretagne / Conseil Départemental du Maine et Loire)

#### Création d'un abreuvoir

**Cours d'eau :** l'Authion

Localisation : La haute Prée Demion, Commune de St Clément des Levées

#### Descriptif des travaux :

Afin de limiter le piétinement par le bétail et l'apport de pollution organique au cours d'eau, le SMBAA a proposé aux éleveurs du bassin versant de l'Authion, la création d'abreuvoir aménagés.

Le site de la haute Prée Demion présentait une zone d'érosion par piétinement sur plus de 60 mètres en rive gauche de l'Authion. En accord et avec la participation financière du propriétaire, une descente aménagée de 10 mètres de large a été construite pour assurer l'abreuvement du bétail sans lui laisser l'accès au cours d'eau. Le reste de la berge a été clôturé par le propriétaire.

Arrachage manuel de la jussie







### Entreprises, travaux et montants de l'opération :

- Entreprise SARL Pineau TP (3 984 € TTC)
- Subventionnement : 80% (Agence de l'Eau / Région Pays de la Loire)
- Participation riverain : 20% (796.80 € TTC)

## Études

### Restauration de la continuité sur le ruisseau des Loges

**Cours d'eau :** Le Ruisseau des Loges

Localisation : Bassin versant du ruisseau des Loges

### Descriptif de l'étude :

Le contrat Territorial de l'Authion prévoyait la réalisation d'une étude pour la restauration de la continuité écologique sur le ruisseau des Loges, cours d'eau de première catégorie sur lequel se reproduit encore la truite fario. Or, après concertation avec les propriétaires riverains et les propriétaires de moulin, il s'avère que le débit d'étiage actuel ne permet pas de concilier le bon fonctionnement du cours d'eau et la satisfaction de tous les usages.

Le SMBAA a donc organisé plusieurs réunions en présence de la police de l'eau, une avec les propriétaires de moulins et une publique, pour engager une concertation sur la gestion du cours d'eau. Ainsi, de nombreux contrôles ont été effectués durant l'été 2018 par les services de l'état sur l'ensemble du linéaire afin de régulariser l'alimentation des plans d'eau, les pompages dans le ruisseau et la gestion des moulins. En parallèle, le SMBAA et le SAGE Authion ont mené une campagne de suivi des débits. La concertation se poursuivra en 2019 avec les premiers résultats.

*Évolution des plan d'eau entre 1950 et aujourd'hui*



## Indicateurs de suivi

### Indice Poissons Rivière (IPR)

#### Cours d'eau :

- Authion – amont du barrage de Porteau (Beaufort en Vallée) – pêche en bateau
- Authion – aval du barrage de Porteau (Beaufort en Vallée) – pêche en bateau
- Authion – aval du pont Bourguignon (Les Ponts de Cé) – pêche en bateau
- Lathan – lieu-dit « Avoir » (Longué-Jumelles) – pêche en bateau
- Curée – lieu-dit « le marais des Montils » - pêche en bateau

*pêche électrique*



#### Rôles de l'indicateur :

Depuis maintenant 3 ans, le SMBAA missionne la fédération de pêche pour effectuer des pêches électriques sur des secteurs différents où la connaissance piscicole est faible voire inexistante. Il s'agit de la 3<sup>ème</sup> campagne. Ces pêches sont financées par le SMBAA (3), le SAGE (1) et la fédération de pêche 49 (1). Les résultats qui se dégagent sur tous les secteurs prospectés sont le manque d'habitat pour les poissons ainsi qu'une gestion hydraulique peu adapté aux cycles piscicoles.

#### Entreprises, travaux et montants de l'opération :

- Fédération de pêche 49 – 4 800 € TTC (1 200 € TTC/IPR)
- Subventionnement : 84% (Agence de l'Eau Loire Bretagne / Région Pays de la Loire)

*Capture d'un brochet*



*Capture d'un sandre*





# Commission Couasnon

## Gestion de l'Eau et des Milieux Aquatiques (GEMA)

### Travaux

Restauration des berges du Couasnon, à Baugé (Baugé en Anjou) – Octobre/ Décembre 2018

**Cours d'eau :** Le Couasnon

Lieu : Baugé, Commune déléguée de Baugé en Anjou

#### **Descriptif des travaux :**

Le SMBAA a procédé à des travaux de restauration des berges, sur le Couasnon, à l'amont du pont de la Départementale 938, sur la commune déléguée de Baugé (Baugé en Anjou).

Après avoir abattu de nombreux peupliers dépérissants, les berges abruptes et érodées, en raison de remblais et de travaux hydrauliques passés, ont été terrassées en pente douce.

Des apports de granulats ont été effectués en pied de talus pour assurer son maintien et quelques blocs épars ont été apportés dans le lit du cours d'eau pour recréer des habitats aquatiques.

Des plantations d'arbres et d'arbustes (Aulnes, Frênes, merisiers, noisetiers, cornouillers) ont enfin été réalisés en remplacement des peupliers abattus.

#### *Travaux de restauration des berges*



#### **Entreprises, travaux et montants de l'opération :**

- Travaux : SARL RAGAIN, SARL POUSSIN FRERES, VEOLIA (Montant : 65 380.14 € TTC)
- Financement : Agence de l'Eau 60% - Région Pays de la Loire 20% - SMBAA 20%.



# Renaturation du Rochette/Mouline, à Echemiré (Baugé en Anjou) – Octobre 2018

**Cours d'eau :** Le Rochette/Mouline

Lieu : Commune déléguée de Baugé (Baugé en Anjou)

## **Descriptif des travaux :**

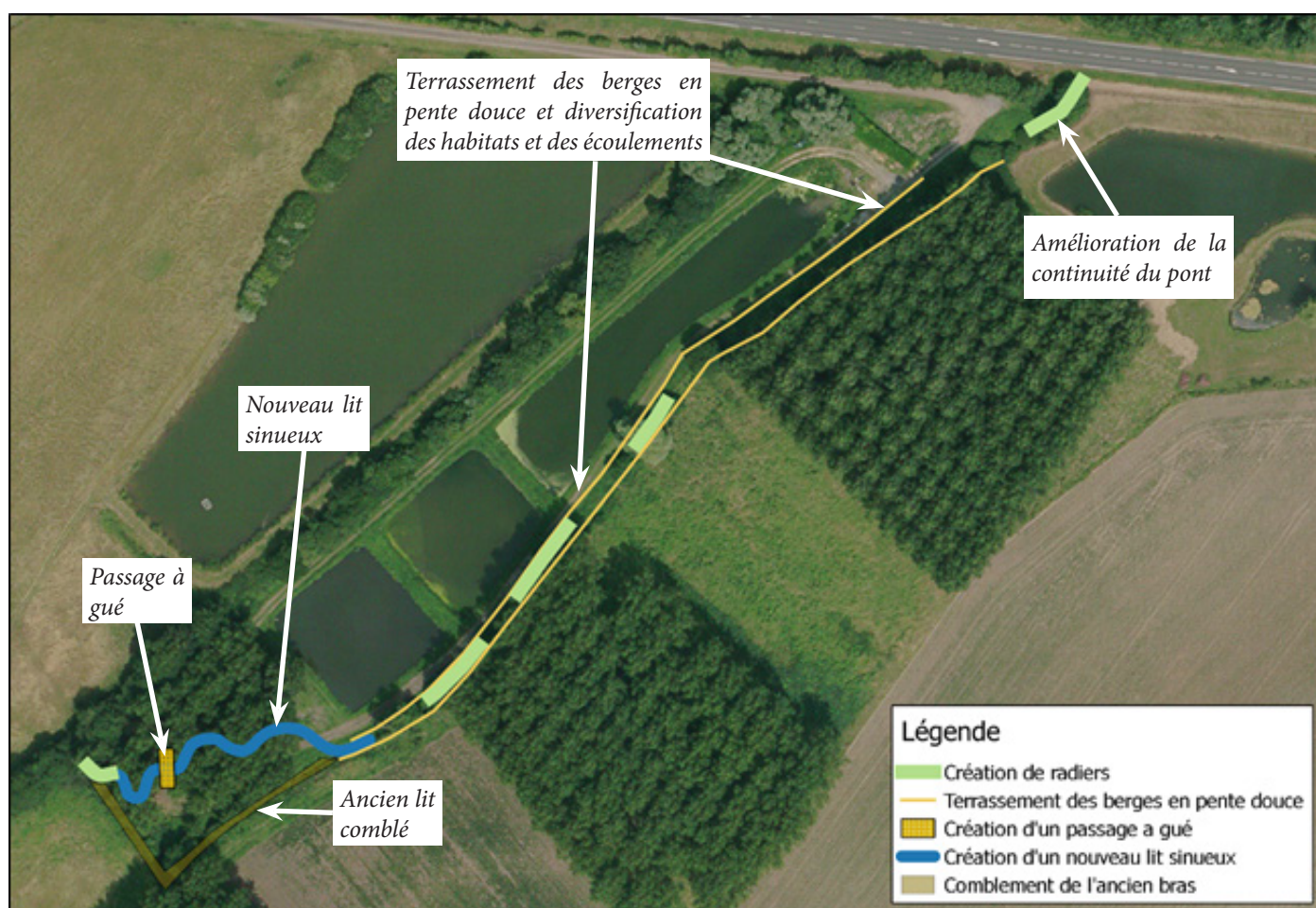
Le SMBAA a procédé à des travaux de renaturation du Rochette/Mouline, au niveau de la station d'épuration (STEP) d'Echemiré, sur 380 m de cours d'eau.

Au niveau des bassins de la station d'épuration, les berges ont été terrassées en pente douce et des apports de granulats (pierres et graviers) ont permis de diversifier les écoulements et les habitats aquatiques).

Sur la partie aval du secteur restauré, au niveau d'une ancienne peupleraie, un nouveau lit sinueux de 90 m a été recréer à côté du lit existant pour ralentir la propagation des crues et favoriser la recharge des nappes. La partie de cours d'eau déconnectée, qui présentait un lit très enfoncé, a été comblée.

Enfin des rampes en granulats ont été aménagées, à l'aval des deux ponts, qui présentaient des chutes d'eau pour améliorer le franchissement piscicole.

*Plan des travaux réalisés*





*Berge en pente douce et diversification des écoulements*



*Nouveau lit sinueux et passage à gué*



### **Entreprises, travaux et montants de l'opération :**

- Travaux : SA LUC DURAND (Montant : 33 557 € TTC)
- Financement : Agence de l'Eau 60% - Région Pays de la Loire 20% - SMBAA 20%

### **Mise en place de clôtures – Novembre/Décembre 2018**

**Cours d'eau :** Le Rochette/Mouline et le Tarry

Lieu : Echemiré (Baugé en Anjou) et Mazé (Mazé-Milon)

**Descriptif des travaux :** Des clôtures en fil barbelé ont été installées en bordure de deux affluents du Couasnon, sur 1 850 m, pour protéger les berges et le lit.

### **Entreprises, travaux et montants de l'opération :**

- Travaux : AQUASYLVA (Montant : 15 352.20 € TTC)
- Financement : Agence de l'Eau : 60% - Région Pays de la Loire : 20% - Exploitant : 20 %.

*Mise en place d'une clôture*





## Entretien de la végétation du Belle Roche et du Tarry – Octobre 2018 / Février 2019

**Cours d'eau :** Le ruisseau de Belle Roche - le Tarry médian

Lieu : Mazé-Milon (Tarry) – Baugé en Anjou (Belle Roche)

### **Descriptif de l'action :**

Les travaux ont consisté à réaliser un débroussaillage ponctuel de la végétation arbustive, abattre les arbres penchés ou morts, enlever les embâcles et supprimer les espèces non adaptées aux berges des cours d'eau (acacias, rejets de peupliers, ...). Les travaux sur le ruisseau de Belle Roche se sont achevés en Février 2019. Les travaux sur le Tarry se poursuivent actuellement. Ils se termineront l'hiver prochain

Objectifs et intérêts de l'opération :

- Permettre le bon écoulement des eaux,
- Assurer la stabilité des berges en préservant les risques de dégradation par déchaussement d'arbres,
- Permettre le renouvellement et le développement équilibré des arbres et arbustes,
- Maintenir le rôle paysager et l'aspect esthétique de la rivière.

*État initial du cours d'eau de Belle Roche*



*Après passage de l'entreprise d'insertion*



*Après passage de l'entreprise d'insertion sur le Tarry*



## **Entreprises, travaux et montants de l'opération :**

Belle Roche :

- Travaux : ACTENSO (Montant : 6 186 € TTC)
- Financement : Agence de l'Eau 60% - Région Pays de la Loire 20% - SMBAA 20%

Tarry :

- Travaux : SARL RAGAIN (Montant : 44 960 € TTC)
- Financement : Agence de l'Eau 60% - Région Pays de la Loire 20% - SMBAA 20%

## **Ouvrages hydrauliques**

### **Amélioration de la gestion hydraulique du Couasnon - Octobre 2018 / Février 2019**

**Cours d'eau :** Le Couasnon

Lieu : Commune déléguée de Baugé (Baugé en Anjou) et commune déléguée de Gée (Beaufort en Anjou)

**Descriptif de l'action :** Le SMBAA gère plusieurs ouvrages hydrauliques (vannes), en secteur urbain, qui permettent de réguler le niveau de l'eau du Couasnon.

Afin d'améliorer et de sécuriser la gestion de ces ouvrages ainsi qu'améliorer la prévision des crues et la connaissance du fonctionnement hydrologique du Couasnon, le SMBAA a procédé à :

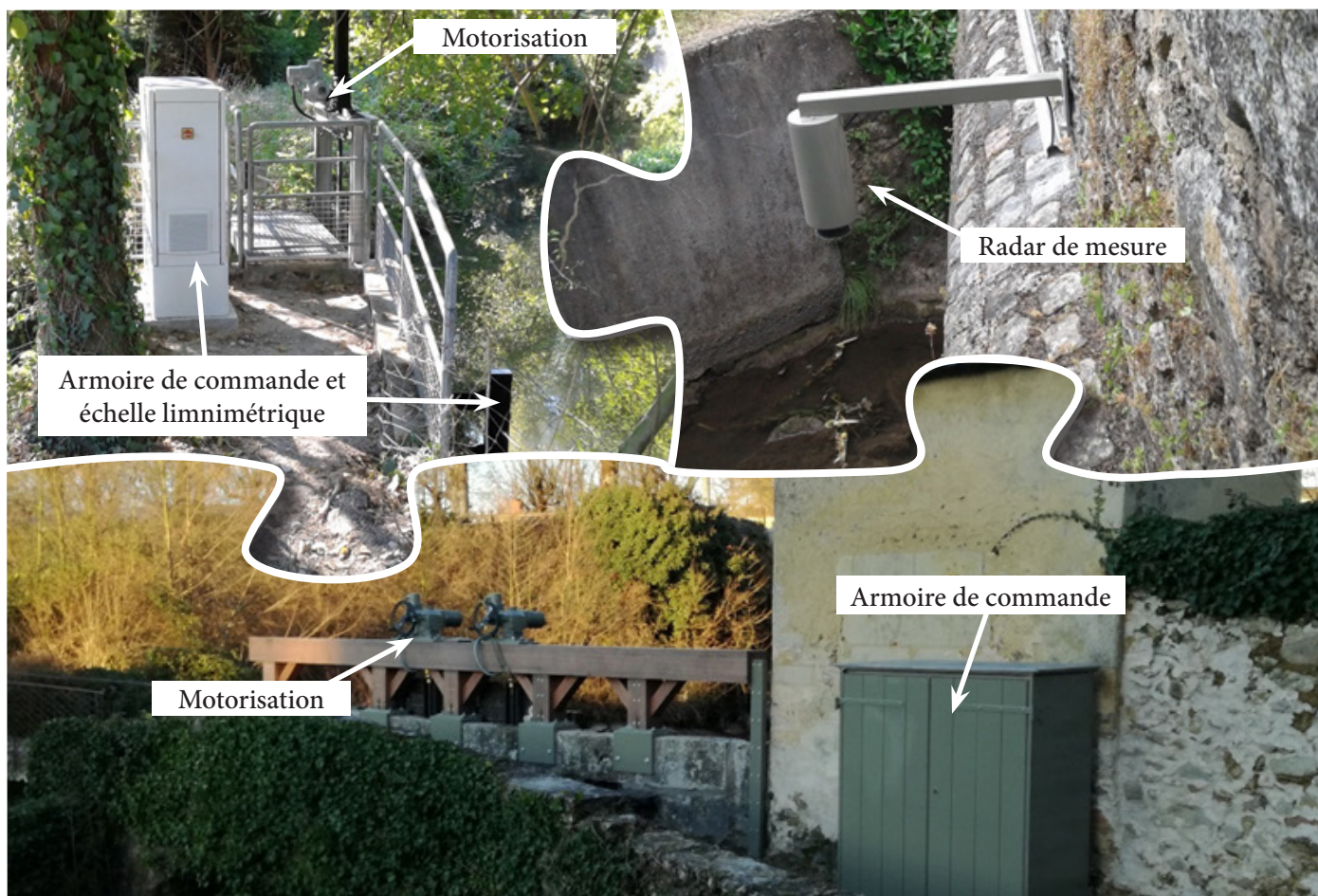
- l'automatisation des vannes de décharge des moulins de Baugé (Baugé en Anjou) et de Gée (Beaufort en Anjou) : des sondes mesurent désormais en continue les niveaux d'eau à l'amont des ouvrages.
- l'installation d'un dispositif de mesure des niveaux d'eau et d'alerte en cas de crue, au niveau du pont de la Départementale 938 (Baugé en Anjou) : un radar fixé au pont mesure les niveaux d'eau du Couasnon.

## **Entreprises, travaux et montants de l'opération :**

- Travaux : LA VERCHENNE et LA SAUR (Montant prévisionnel de l'opération : 77 700 € TTC)
- Appui à maîtrise d'ouvrage : SEGI (Montant : 3 360 € TTC)
- Financement : 20 % Région Pays de la Loire – 80% SMBAA



*Dispositifs d'amélioration de la gestion hydraulique du Couason*





# Commission Lathan

## Gestion de l'Eau et des Milieux Aquatiques (GEMA)

### Travaux

#### Restauration de la continuité écologique de la Riverolle sur le Moulin du Gué Haslé, Octobre 2018

**Cours d'eau :** La Riverolle

Lieu : Moulin du Gué Haslé / Plan d'eau communal de la Louisière

#### Descriptif des travaux :

Le SMBAA a établi après concertation, un programme de travaux qui s'étale sur 3 ans pour restaurer la continuité écologique de la Riverolle.

La première action, lancée au mois de septembre 2018, consiste à dériver le cours de la Riverolle par les terrains communaux qui jouxtent le plan d'eau de la Louisière afin de contourner l'ouvrage du Moulin du Gué Haslé, aujourd'hui infranchissable. Une rivière de 350 mètres linéaires a donc été créée à partir d'un fossé communal existant en modifiant son gabarit, sa sinuosité et sa granulométrie.

Le bief du Moulin est toujours alimenté à hauteur de 25 % du débit via la création de deux seuils en enrochements liaisonnés. Ainsi, la libre circulation des poissons est assurée de manière constante tout au long de l'année.

Les travaux se sont déroulés sur 2 mois et se poursuivront en fin de printemps 2019 pour réaliser les derniers ajustements.

#### *Phasage des travaux pour la restauration de la continuité écologique du cours d'eau*



## Entreprises, travaux et montants de l'opération :

- Travaux : Entreprise JUSTEAU TERRASSEMENT (Montant facturé : 25 205,10 € TTC) (Montant prévisionnel total 40 500€ TTC)
- Maîtrise d'œuvre : SEGI (Montant facturé 5 832 € TTC) (montant total 7 140 € TTC)
- Subventionnement : 80% (Agence de l'Eau 60% / Région Pays de la Loire 20%)

## Restauration de la végétation des berges

**Cours d'eau :** Le Bras du Perray / Le Lathan

Lieu : Le Bras du Perray jusqu'à Monnaie (Vernantes / St Philbert du Peuple) / Le Lathan à Longué / La Curée à Longué

## Descriptif des travaux :

Les travaux ont consisté en :

- Un débroussaillage sélectif de la végétation ;
- Un recépage et abbatage sélectif de la végétation arborée
- Un élagage des branches basses ;
- L'Abattage des peupliers en bord de cours d'eau
- L'enlèvement des embâcles ;

## Entreprises, travaux et montants de l'opération :

- Travaux : ADEN (Montant facturé : 14 665 € TTC)
- Subventionnement : 80% (Agence de l'Eau 60% / Région Pays de la Loire 20%)





## Étude pour la restauration de deux affluents du Lathan

**Cours d'eau :** Le Graboteau / La Boudardière

Lieu : Le Graboteau : (Noyant villages : communes déléguées de Meigné le Vicomte, Breil, Méon / La Pellerine) / La Boudardière : (Noyant Villages : Communes déléguées de Noyant, Auverse, Linières Bouton)

### Descriptif de l'étude :

Cette étude, lancée en janvier 2018 comprenait le diagnostic, l'élaboration du programme de travaux et la réalisation du dossier réglementaire pour restaurer ces deux cours d'eau selon 3 enjeux majeurs :

- la restauration morphologique
- la recharge des nappes phréatiques
- la restauration de la continuité écologique.

Pour cela, le programme de travaux défini, validé par les riverains lors de deux réunions publiques, comprend :

- **Sur le Graboteau :**
  - la recharge granulométrique pour rehausser le lit du cours d'eau et limiter le drainage des nappes phréatiques ;
  - la restauration du lit mineur ;

Il est à noter que le projet incluait la restauration de la continuité écologique sur deux moulins mais ces travaux n'ont pas été retenus suite au refus d'un propriétaire.

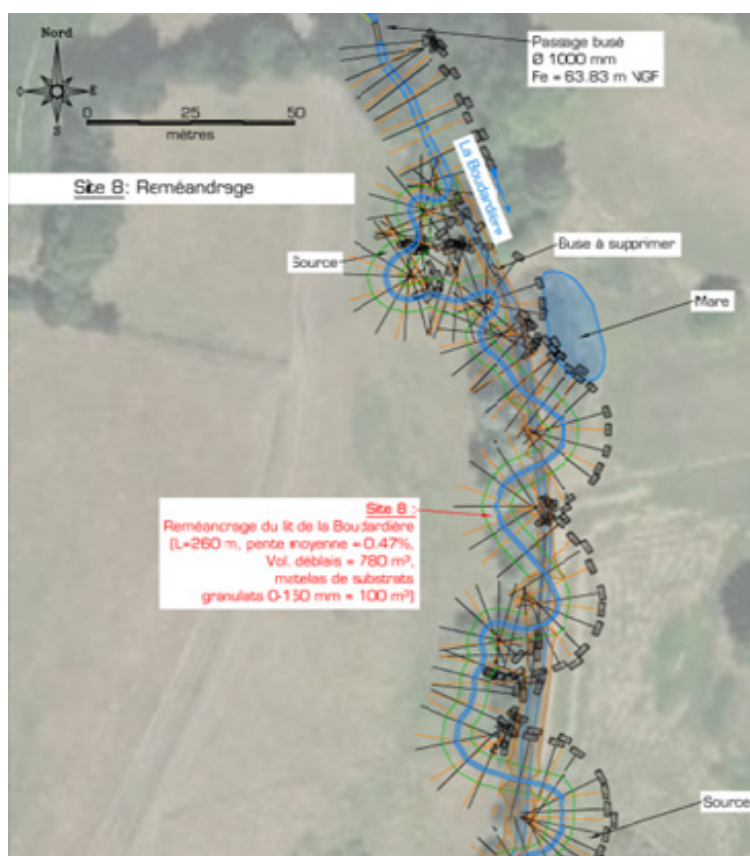
- **Sur la Boudardière :**
  - la recharge granulométrique pour rehausser le lit du cours d'eau et limiter le drainage des nappes phréatiques ;
  - le reméandrage sur deux sites ;
  - la restauration du lit mineur ;

L'instruction du dossier devrait démarrer en mars 2019 et les travaux seront prévus en plusieurs tranches à partir de 2021.

### Entreprises, travaux et montants de l'opération :

- Travaux : Hydroconcept (Montant facturé : 23 556 € TTC)
- Subventionnement : 80% (Agence de l'Eau 60% / Région Pays de la Loire 20%)

*Plan des travaux de reméandrage*



# Étude pour la restauration du Lathan et la création de zones d'expansion de crues :

## Cours d'eau : Le Lathan

Lieu : Du lieu-dit « la Prairie » sur la commune déléguée de Linières Bouton, Noyant villages au lieu-dit «Moulin Guyet », sur la Commune de St Philbert du Peuple.

## Descriptif de l'étude :

Afin de poursuivre les travaux engagés sur le Lathan à Linières Bouton, le SMBAA a lancé, une étude de faisabilité pour la restauration écologique sur une dizaine de kilomètre du Lathan en partie médiane, entre les secteurs de La Prairie et Moulin Guyet.

L'enjeu général de l'étude vise à restaurer les fonctions écologiques, paysagères du Lathan et de ses annexes tout en améliorant le stockage hivernal de l'eau pour favoriser la recharge des nappes et réduire la sévérité des étiages. Cette étude s'articule donc autour de trois grandes thématiques :

- la continuité écologique au droit des ouvrages et des moulins,
- la restauration morphologique du lit et de ses annexes,
- l'aspect quantitatif de la ressource en eau avec l'étude des possibilités de zones d'expansion de crues.

Pour satisfaire les besoins de l'étude et de celles à suivre sur le Lathan, un « LIDAR (laser aéroporté) » a été réalisé du lac de Rillé jusqu'à la confluence du Lathan avec l'Authion (soit une surface de 60 km<sup>2</sup>). Cette technologie, de **précision centimétrique** permet d'avoir une vision très précise du terrain pour dimensionner au mieux les projets.

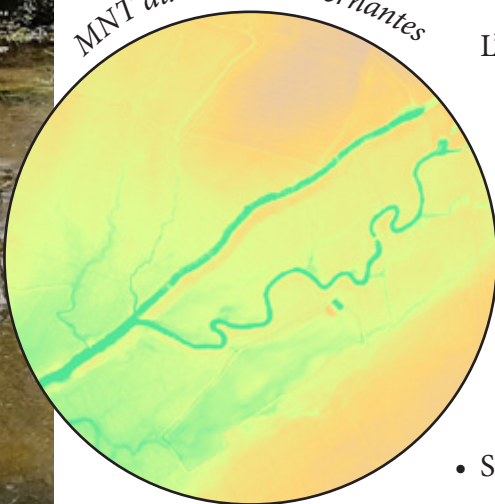
De plus, afin d'appréhender les gains potentiels des futurs travaux sur la recharge des nappes, le SMBAA a également prévu la mise en place de piézomètres au niveau du secteur d'étude en partenariat avec le SAGE Authion et le syndicat des forestiers.

L'étude devrait se poursuivre jusqu'à la fin 2019.

*Le Lathan sur le secteur d'étude*



*MNT du Lathan à Vernantes*



## Entreprises, travaux et montants de l'opération :

- Etude : ISL (Montant facturé : **0 € TTC**) / (Montant total de l'opération : **74 880 € TTC**)
- Subventionnement : 80% (Agence de l'Eau 60% / Région Pays de la Loire 20%)
- Topographie : SINTEGRA (Montant facturé : **6 135,40 € TTC**) / (Montant total de l'opération : **30 677 € TTC**)
- Subventionnement : 80% Agence de l'Eau



## Étude pour la restauration du Lathan au Pont Neuf :

**Cours d'eau :** Le Lathan

Lieu : De la diffluence du Lathan en amont du Louroux à la confluence au « Pont Neuf » sur la Commune de Mouliherne.

### Descriptif de l'étude :

Le Syndicat a engagé une étude pour la restauration de cette section du Lathan sur un linéaire de 2 400 mètres en 2013. Elle a aboutie à l'obtention d'une autorisation préfectorale. Néanmoins, au regard des solutions proposées initialement par le bureau d'étude pour restaurer la continuité écologique, les services du SMBAA ont souhaité modifier les aménagements.

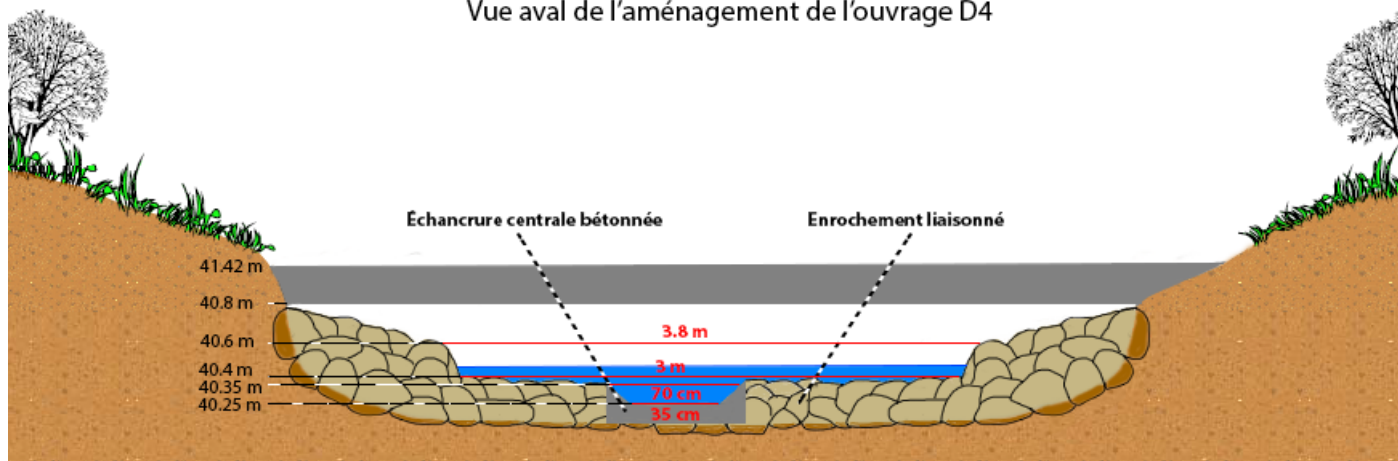
En effet, la première solution consistait à créer plusieurs murs équipés de madriers dans le cours d'eau de manière à réguler le niveau en fonction des hauteurs d'eau du Lathan. Or, ce fonctionnement obligeait les services à se rendre régulièrement sur place pour manœuvrer les madriers et garantir la franchissabilité de l'ouvrage. Il a donc été proposé aux services instructeurs de remplacer l'ouvrage par deux seuils en enrochements liaisonnés calibrés pour répartir le débit sur les deux bras du Lathan et garantir à tout moment la continuité écologique.

Cette nouvelle analyse, réalisée en interne, a nécessité de modéliser le fonctionnement hydraulique du site. Un nouveau dossier a donc été déposé pour instruction auprès de la police de l'eau et les travaux devraient se mettre en place à l'automne 2019.

*Ouvrage actuel*



Vue aval de l'aménagement de l'ouvrage D4



## Ouvrages hydrauliques

### Restauration de l'ouvrage à madriers de la Sirotière :

**Cours d'eau :** Les Planches Baron

Lieu : La Sirotière, Longué-Jumelles.

#### Descriptif des travaux :

Rénovation de l'ouvrage qui présentait une passerelle dangereuse et des fuites latérales au niveau des bajoyers. La passerelle a été remplacée par une passerelle métallique en caillebotis et 2 banquettes en argile et pierre ont été aménagées. Les travaux se sont accompagnés d'un entretien de la végétation en amont avec la coupe de nombreux peupliers et arbres instables.

*Rénovation de l'ouvrage*



#### Entreprises, travaux et montants de l'opération :

- Passerelle : SARL METALLERIE DU LATHAN (Montant des travaux : 432 € TTC)
- Banquettes et végétation : SARL TP PINEAU (Montant 2 232 € TTC)

### Restauration de l'ouvrage des prés Butteaux :

Cours d'eau : La Curée

Lieu : barrage B2, les prés Butteaux, Longué-Jumelles.

#### Descriptif des travaux :

L'ouvrage est aujourd'hui en ruine et non manœuvrable. Néanmoins, il permet de maintenir une ligne d'eau sur la Curée pour assurer l'abreuvement sur l'ensemble des prairies riveraines. Il présente également de nombreux renards latéraux qui ont été colmatés à l'aide de plaques métalliques.

*Ouvrage actuel*



#### Entreprises, travaux et montants de l'opération :

- Plaque métallique : SEMAC (Montant des travaux : 261 € TTC)



# Actions communes

## à toutes les commissions géographiques

### Gestion et entretien des ouvrages

Relevés de niveaux hebdomadaires sur les barrages de l'Authion, envoi des données à l'Entente (Maitre d'ouvrage des barrages de l'Authion).

Interventions et gestion des barrages de l'Authion, du Lathan et du Couason.

### Suivi des études

Réalisation de dossiers de déclaration Loi sur l'Eau,

Participation aux études lancées dans le cadre du SAGE Authion.

Réalisation d'études préalables à la restauration de cours d'eau.



*Clapet de Pont St René*

### Organisation des compétences et de la maîtrise d'ouvrage

Suivi et coordination, mise en place de l'organisation de la prise de compétence GEMAPI (évolution statutaire, budgétaire et organisationnelle)

### Prévention des inondations

Finalisation du rapport technique sur l'étude de classement des levées du Bas Lathan et des ouvrages d'étangs

Lancement de l'étude de faisabilité pour la restauration du Lathan et de ses zones d'expansion de crues

Élaboration et rédaction des actions inscrites dans la PAPI (Zones d'expansion de crues sur le Lathan aval, Plan de gestion sur le Réseau stratégique du Territoire à risque inondation et implantation d'échelles limnimétriques sur le Territoire à risque inondation).

Suivi de la révision des Plans de prévention du risque inondation (PPRI) 37 et 49, de la stratégie locale de gestion des risques d'inondation (SLGRI), du Programme d'action d'intérêt commun (PAIC) et du plan de fiabilisation des digues.

### Marchés, travaux, subventions

Elaboration et suivi des dossiers de demandes de subventions.

Rédaction de l'ensemble des marchés publics et analyses des offres.

Organisation et suivis des différents travaux : choix des entreprises, conventions de passage, réunions de chantiers,...

### Maitrise d'oeuvre assurée pour les autres structures

Conseils, cartographies, participation aux réunions,...



## Divers

Restructuration et harmonisation des dossiers de travail du SMBAA et du SAGE Authion

Suivi sédimentaire, des nappes, des débits et des assècs.

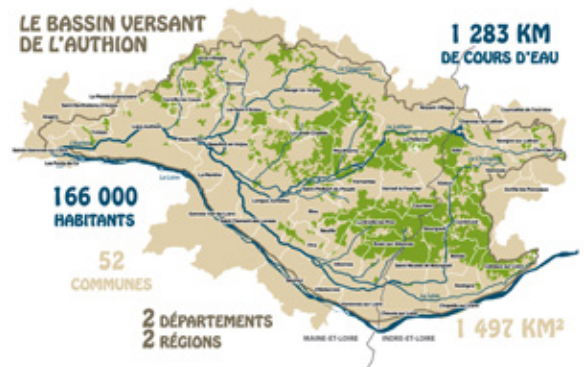
Relevés topographiques.

## Base de données et cartographie

Révision et densification de la base de données sur le réseau hydrographique du bassin versant et le réseau stratégique du Territoire à Risque Inondation Authion.

Participation à la pré-identification des zones humides sur le bassin versant menée par le SAGE Authion.

Création et harmonisation de la production cartographique du SMBAA.



Carte du bassin versant de l'Authion

## Communication

Une Commission Mixte Communication a été créée le 10 Avril 2018. Cette commission est composée d'Élus du SMBAA, du SAGE Authion et de personnels techniques du SMBAA/SAGE Authion. Ses principales missions sont :

- Proposer une stratégie de communication aux membres du SMBAA/SAGE Authion
- Évaluer les besoins pour favoriser la visibilité du SMBAA et du SAGE (fonctionnement, missions, travaux, ...)
- Réaliser un plan de communication et mettre en oeuvre les actions associées
- Suivre et valider les étapes de la refonte du site internet, animer le site internet



Exemple de panneau de communication sur le SMBAA

En 2018, les principales actions de communication et de sensibilisation menées sont :

- Concertation et information des riverains sur les programmes de travaux des Contrats Territoriaux.
- Rédaction d'articles dans les bulletins municipaux, les lettres du SAGE, ...
- Création de plaquettes et panneaux informatifs.
- Participation à la manifestation «Rando'Ferme»
- Cérémonie de signature du SAGE Authion et du Contrat Régional de Bassin Versant CRBV)



Cérémonie du 5 Novembre



# Bilan des actions du SMBAA en 2018

En 2018, le SMBAA a engagé 372 828 € subventionnés à 220 677 € pour la réalisation de ses travaux et de ses études sur le territoire du bassin versant de l'Authion.



**SMBAA**  
Syndicat Mixte du Bassin de  
L'Authion et de ses Affluents



Établissement public du ministère  
chargé du développement durable



angers Loire  
métropole  
communauté urbaine

ANJOU  
LOIR &  
SARTHE  
communauté de communes

SAUMUR  
VAL DE LOIRE  
AGGLOMÉRATION

Région  
PAYS DE LA LOIRE

Communauté de Communes  
Touraine Ouest  
Val de Loire

Baugeois  
Vallée

CHINON  
VIENNE  
& LOIRE  
Communauté de communes

**Syndicat Mixte du Bassin de l'Authion et de ses Affluents**

1 Boulevard du Rempart  
49 250 Beaufort-en-Anjou

Contact : Tel : 02 41 79 73 81 | Email: [syndicat.mixte@loireauthion.fr](mailto:syndicat.mixte@loireauthion.fr) | Site internet: [www.sage-authion.fr/](http://www.sage-authion.fr/)